



KANSALLINEN
KOULUTUKSEN
ARVIOINTIKESKUS

VARHAISKASVATUKSEN KANSALLISTEN ARVIOINTI- TYÖKALUJEN PILOTOINTI

Sivi Harkoma | Janniina Vlasov | Jukka Marjanen

JULKAISUT 13:2021

VARHAISKASVATUKSEN KANSALLISTEN ARVIOINTITYÖKALUJEN PILOTOINTI

Sivi Harkoma
Janniina Vlasov
Jukka Marjanen



Kansallinen koulutuksen arviointikeskus
Julkaisut 13:2021

JULKAISIJA Kansallinen koulutuksen arviointikeskus

KANSI JA ULKOASU Juha Juvonen (org.) & Ahoy, Jussi Aho (edit)
TAITTO PunaMusta

ISBN 978-952-206-701-2 pdf
ISSN 2342-4184 (verkkajulkaisu)

© Kansallinen koulutuksen arviointikeskus

Julkaisija

Kansallinen koulutuksen arviointikeskus (KARVI)

Julkaisun nimi

Varhaiskasvatuksen kansallisten arviointityökalujen pilotointi

Tekijät

Sivi Harkoma, Janniina Vlasov & Jukka Marjanen

Opetus- ja kulttuuriministeriö on asettanut Kansalliselle koulutuksen arviointikeskus Karville tehtävän laatia varhaiskasvatukselle laatukriteerejä sisältävät tutkimusperusteiset arviointityökalut sekä osallistua kansallisen laadunarviointijärjestelmän Valkean kehittämiseen. Valkean ja siihen sisällytettävien arviointityökalujen avulla voidaan kerätä tietoa ja tuottaa analyyseja varhaiskasvatuksen kehittämisen tueksi niin paikallisella kuin kansallisella tasolla. Karvi pilotoi talvella 2021 kuutta varhaiskasvatuksen pedagogiseen toimintaan liittyvää arviointityökalua. Pilotoitavat arviointityökalut perustuvat Karvin vuonna 2018 julkaisemiin laatuindikaattoreihin, jotka todentavat laadukkaan varhaiskasvatuksen olennaisia ja tavoiteltavia ominaisuuksia.

Pilotin tarkoituksena oli tuottaa tietoa arviointityökalujen ja Karvin suunnitteleman arviointiprosessin toimivuudesta. Lisäksi tuotettiin tietoa siitä, kuinka arviointityökaluja voidaan tulevaisuudessa käyttää päiväkodeissa toteutettavissa arvioinneissa sekä toiminnan kehittämisessä. Tässä raportissa kuvataan pilotin keskeiset tulokset ja niiden pohjalta syntyneet kehittämistoimenpiteet, joita hyödynnetään arviointityökalujen loppuun saattamisessa sekä Valkea-laadunarviointijärjestelmän kehittämisessä.

Pilotti toteutettiin 153:ssa satunnaisesti valitussa kunnallisessa ja yksityisessä päiväkodissa. Mukana oli sekä suomen- että ruotsinkielisiä päiväkoteja. Perhepäivähoidon osalta pilotti toteutettiin yhdessä kunnassa. Palautetta arviointikyselyistä sekä arviointiprosessin toteuttamisesta kerättiin sekä henkilöstöltä että johdolta.

Karvin näkökulmasta pilottia voidaan pitää onnistuneena ja arvioinnin kehittämisen suuntaa oikeanlaisena. Pilotoidut arviointityökalut sekä suunniteltu arviointiprosessi tukivat henkilöstön reflektiivistä työtettä, edistivät lapsiryhmän henkilöstön yhteistä pohdintaa ja auttoivat heitä tunnistamaan oman pedagogisen toimintansa vahvuuksia ja kehittämiskohteita. Pilotin tulokset osoittavat lisäksi, että varhaiskasvatuksen arviointityökalut ja niihin sisältyneet väittämät soveltuivat toiminnan arviointiin ja kehittämiseen hyvin ja niitä pidettiin käytännönläheisinä.

Pilotti nosti esiin myös kehittämistarpeita. Arviointityökaluja, niihin sisältyneitä väittämiä ja arviointiasteikkoja on tarpeen tarkastella ja täsmentää. Yhteenvetoraporttia koskeva palaute liittyi pääosin sen sisällön selkeyttämiseen ja tiivistämiseen. Itsearviointikeskustelun osalta kehittämisen kohteiksi nousivat ohjeistuksen selkeyttäminen, vastausajan pidentäminen sekä itsearviointikysymysten kehittäminen.

Asiasanat: varhaiskasvatus, laadun prosessitekijät, arviointityökalu, arviointikriteeri, kehittävä arviointi

Sammanfattning

Utgiven av

Nationella centret för utbildningsutvärdering (NCU)

Publikationens namn

Pilotförsöket med nationella utvärderingsverktyg för småbarnspedagogiken

Författare

Sivi Harkoma, Janniina Vlasov & Jukka Marjanen

Undervisnings- och kulturministeriet har tilldelat Nationella centret för utbildningsutvärdering NCU uppdraget att för småbarnspedagogiken utarbeta forskningsbaserade utvärderingsverktyg med kvalitetskriterier samt att delta i utvecklingen av det nationella kvalitetsutvärderingssystemet Valkea. Med hjälp av Valkea och de tillhörande utvärderingsverktygen kan man samla in information och producera analyser som stöd för utvecklingen av småbarnspedagogiken på såväl lokal som nationell nivå. Under vintern 2021 gjorde NCU ett pilotförsök med sex utvärderingsverktyg för den pedagogiska verksamheten inom småbarnspedagogiken. Utvärderingsverktygen som testades grundar sig på NCU:s kvalitetsindikatorer som publicerades 2018 och som verifierar centrala målsättningar och egenskaper hos högklassig småbarnspedagogik.

Syftet med pilotförsöket var att utreda hur väl utvärderingsverktygen och den planerade utvärderingsprocessen fungerar. Dessutom producerades information om hur utvärderingsverktygen i framtiden kan användas i utvärderingar på daghem och i utvecklingen av verksamheten. I den här rapporten beskrivs pilotförsökets centrala resultat och de utvecklingsåtgärder som rekommenderas för att slutföra utvärderingsverktygen samt för att utveckla Valkeas utvärderingssystem.

Pilotförsöket genomfördes i 153 slumpmässigt utvalda kommunala och privata daghem. Både finsk- och svenskspråkiga daghem deltog. För familjedagvårdens del genomfördes pilotförsöket i en kommun. Respons på utvärderingsenkäterna och genomförandet av utvärderingsprocessen samlades in av både personalen och ledningen.

Ur NCU:s synvinkel kan pilotförsöket anses vara lyckat. Även utvecklingsriktningen för utvärderingen inom småbarnspedagogiken kan anses vara rätt. De pilottestade utvärderingsverktygen och den planerade utvärderingsprocessen stödde personalens reflektiva arbetssätt, främjade gemensam reflektion bland personalen i barngruppen och hjälpte dem att identifiera styrkor och utvecklingsområden i den egna pedagogiska verksamheten. Resultaten från pilotförsöket visar dessutom att utvärderingsverktygen för småbarnspedagogiken och de påståenden som ingick i dem lämpade sig väl för utvärdering och utveckling av verksamheten och ansågs vara praktiska.

Pilotförsöket lyfte också fram utvecklingsbehov. Utvärderingsverktygen samt de påståenden och utvärderingsskalor som ingår i dem behöver granskas och preciseras. Innehållet i sammandragsrapporten borde enligt responsen förtydligas och komprimeras. När det gäller självutvärderingsdiskussionen betonas det att anvisningarna borde förtydligas, svarstiden borde förlängas och självutvärderingsfrågorna borde utvecklas. NCU utnyttjar responsen från pilotförsöket för att slutföra utvärderingsverktygen och för utvecklingen av Valkea.

Ämnesord: småbarnspedagogik, processfaktorer för kvaliteten, utvärderingsverktyg, utvärderingskriterier, utvecklande utvärdering

Publisher

Finnish Education Evaluation Centre (FINEEC)

Title of publication

Piloting of the national evaluation tools for early childhood education and care

Authors

Sivi Harkoma, Janniina Vlasov & Jukka Marjanen

The Ministry of Education and Culture has appointed the National Education Evaluation Centre FINEEC to prepare research-based evaluation tools for early childhood education and care (ECEC), to draw up quality criteria, and to participate in the development of the national digital quality evaluation system (Valkea). Valkea and the evaluation tools to be incorporated into it can be used for collecting information and producing analyses to support the development of ECEC at both local and national levels. In winter 2021, FINEEC piloted six evaluation tools related to pedagogical ECEC activities. The evaluation tools piloted were based on the quality indicators published by FINEEC in 2018, which verify essential and desired characteristics for high-quality ECEC.

The purpose of the pilot project was to produce information on the functionality of the evaluation tools and the planned evaluation process. Data was also produced on how the evaluation tools can be used in future evaluations being carried out at ECEC centres and in the development of activities. This report describes the main results of the pilot and the development measures derived from them. They will be applied to the completion of the tools and the development of the Valkea evaluation system.

The pilot was carried out in 153 randomly selected municipal and private ECEC centres, including both Finnish-speaking and Swedish-speaking facilities. Regarding family day care, the pilot was implemented in one municipality. Feedback on evaluation tools and the implementation of the evaluation process was collected from both personnel and management.

From FINEEC's point of view, the pilot project can be considered successful and the direction in which the evaluation system is being developed can be considered correct. The piloted tools and the planned evaluation process supported the personnel's reflective approach to work, promoted the joint reflection of the personnel and helped them identify the strengths of and development areas in their own pedagogical actions. The results of the pilot also show that the tools for ECEC and the claims included in them were well suited for evaluating and developing activities, and they were considered practical.

The pilot also brought up development needs. The evaluation tools, the claims included in them and the assessment scales need to be reviewed and specified. The feedback on the summary report mainly addressed the need to clarify and summarise its content. The development needs that came up in relation to self-evaluation discussion included clarifying the instructions given, longer response time and the development of self-evaluation questions. FINEEC will make use of the feedback gathered in the pilot to complete the development of the evaluation tools and Valkea.

Keywords: early childhood education and care, process factors of quality, evaluation tool, evaluation criterion, enhancement-led evaluation

Tiivistelmä	3
Sammanfattning.....	5
Summary	7
1 Johdanto	13
2 Varhaiskasvatuksen laadun arviointityökalut.....	17
2.1 Arviointityökalut osana varhaiskasvatuksen arvioinnin kansallista kokonaisuutta.....	18
2.2 Arviointityökalujen kehittämisen lähtökohdat.....	20
2.3 Valkea – varhaiskasvatuksen digitaalinen laadunarviointijärjestelmä	21
2.4 Varhaiskasvatuksen laadun arvioinnin haasteet	22
3 Pilotin tavoitteet ja toteuttaminen	25
3.1 Pilotin tavoitteet	26
3.2 Pilotin toteuttamisen vaiheet ja aikataulu	27
3.3 Pilottiin valitut arviointityökalut.....	28
3.4 Toimipaikkakohtainen yhteenvetoraportti	30
3.5 Henkilöstön itsearviointikeskustelut.....	31
4 Pilotin kohderyhmä ja aineistot	33
4.1 Pilotin kohderyhmä ja otos	34
4.2 Arviointityökalujen jakautuminen kunnittain	35
4.3 Pilotissa kertyneet aineistot	35
4.4 Vastaajajoukko ja vastausprosentit.....	36
4.5 Palauteaineistojen analysointi.....	37
5 Pilotissa kertyneet palautteet	39
5.1 Henkilöstön arviot arviointikyselyiden toimivuudesta.....	40
5.1.1 Suurin osa väittämistä selkeitä, ymmärrettäviä ja käytännönläheisiä	40
5.1.2 Väittämistä löytyi myös kehitettävää	42

5.2	Johtajien arvioit henkilöstölle suunnatun arviointikyselyn toimivuudesta.....	44
5.3	Johtajien arviot päiväkotien yhteenvetoraporttien toimivuudesta	45
5.4	Itsearviointikeskustelujen toimivuus	46
5.5	Johtajien arviot henkilöstön itsearviointikeskusteluiden hyödyllisyydestä	49
5.6	Miten henkilöstö kehittäisi arviointiprosessia kokonaisuutena?	50
5.7	Perhepäivähoitajien arviot kyselyistä ja itsearviointikeskusteluista	51
5.8	Päiväkodin johtajien arviot pilotin toteuttamisesta	51
6	Johtopäätökset.....	55
6.1	Arvioinnin kehittämisen suunta on oikea	56
6.2	Arviointityökaluja selkiytetään ja yksinkertaistetaan.....	57
6.3	Arvioinnin monipuolisuudesta tulee huolehtia	57
6.4	Arviointitiedon tulkintaan tarvitaan tukea.....	58
6.5	Arviointiosaamista ja laadunhallinnan rakenteita tulisi vahvistaa.....	59
6.6	Perhepäivähoidon itsearviointi ja kehittämistoimenpiteet	59
	Lähteet	63
	Liitteet	67
	Liite 1. Esimerkkejä arviointikyselyistä ja niiden väittämistä	68
	Liite 2. Esimerkkejä yhteenvetoraportin kuvioista	76
	Liite 3. Esimerkkejä arviointityökalujen itsearviointikysymyksistä.....	79

Johdanto

1

Opetus- ja kulttuuriministeriö on päätöksellään asettanut Kansalliselle koulutuksen arviointikeskukselle Karville tehtävän laatia varhaiskasvatukselle laatukriteerit, osallistua kansallisen laadunarviointijärjestelmän kehittämiseen, toteuttaa laadunarviointiin liittyvää koulutusta sekä laatia muuta paikallista arviointia tukevaa materiaalia. Tehtävä liittyy opetus- ja kulttuuriministeriössä käynnistettyyn ja hallitusohjelmaan perustuvaan Oikeus oppia – tasa-arvoinen alku opinpolulle -kehittämishjelmaan, joka toteutetaan vuosina 2020–2022. Toimeksianto toteutetaan osana Karvin *Varhaiskasvatuksen laadun arvioinnin kehittäminen ja järjestäjien tukeminen* -hanketta. Osana tätä tehtävää Karvi on pilotoinut kehitteillä olevia laadun arvioinnin työkaluja. Tässä raportissa kuvataan pilotointiprosessi sekä siitä saatu palaute.

Kansalliset arviointityökalut liitetään osaksi digitaalista laadunarviointijärjestelmää Valkeaa, jonka Karvi laatii ja tuottaa yhteistyössä opetus- ja kulttuuriministeriön kanssa. Valkean avulla voidaan kerätä tietoa ja tuottaa analyyseja varhaiskasvatuksen kehittämisen tueksi niin paikallisella kuin kansallisella tasolla. Arviointityökalujen avulla tuotetaan lisäksi aiempaa vahvemmin lain edellyttämää tietoa lapsen kohtaamasta varhaiskasvatuksen laadusta, kuten vuorovaikutuksesta, pedagogiikasta ja toiminnan sisällöistä. Yhtenäisten arviointityökalujen avulla varhaiskasvatuksen laatua voidaan kehittää tasaisesti ympäri maan. Vastaavaa työtä ei ole tehty muilla koulutusasteilla.

Karvi on nimittänyt hankkeeseen asiantuntijaryhmän vuoden 2022 loppuun saakka. Asiantuntijaryhmän tehtävänä on tuottaa tietoa Valkean ja sen osaksi tulevien arviointityökalujen rakentamisen tueksi. Lisäksi ryhmän tehtävänä on muodostaa kansallisesta arvioinnista eheä kokonaisuus. Asiantuntijaryhmä ei ole edustuksellinen, vaan ryhmän jäsenet on valittu työhistorian ja asiantuntemuksen perusteella. Lisäksi Karvi kuulee työn edetessä laajasti muita sidosryhmiä ja alan asiantuntijoita. Ryhmään kuuluvat yliopistonlehtori Johanna Heikka (UEF), varhaiskasvatuksen johtaja Satu Järvenkallas (Helsingin kaupunki), professori Mirjam Kalland (HY ruotsinkielinen koulutusohjelma; 1.1.2021 alkaen), professori Lasse Lipponen (HY; 31.12.2020 saakka), väitöskirjatutkija Ville Ruutiainen (JYU), tutkijatohtori Jenni Salminen (JYU) ja varhaiskasvatuksen johtaja Anu Vesiluoma (Kirkkonummen kunta). Ryhmän puheenjohtajana toimii arviointineuvos Janniina Vlasov. Karvin asiantuntijajäsenenä ryhmässä toimivat arviointiasiantuntijat Sivi Harkoma sekä Tuomas Sarkkinen.

Arviointityökalujen kehittäminen on edennyt siihen vaiheeseen, että Karvi pilotoi talvella 2021 (11/2020–03/2021) kuutta varhaiskasvatuksen ydinpedagogiikkaan kytkeytyvää työkalua. Pilotoidut työkalut liittyvät seuraaviin teemoihin: *lapsen ja henkilöstön välinen vuorovaikutus, leikki, pedagoginen prosessi, yksilöllinen tuki, oppimisympäristö sekä moninaisuus varhaiskasvatuksessa*. Pilotin tarkoituksena oli tuottaa tietoa arviointityökalujen toimivuudesta ja käytännöllisyydestä sekä koko arviointiprosessin ja siihen sisältyvien vaiheiden toteutuksesta. Lisäksi tuotettiin tietoa siitä, kuinka arviointityökaluja voidaan tulevaisuudessa käyttää päiväkodeissa toteutettavassa arvioinnissa sekä toiminnan kehittämisessä.

Pilotin aikana Karvi keräsi arviointityökaluja, arviointiprosessia ja itse pilottia koskevaa palautetta sekä päiväkotien ja perhepäivähoidon henkilöstöltä että johdolta. Tässä raportissa kuvataan palautteiden keskeisimmät tulokset ja pohditaan sitä, kuinka Karvi voi hyödyntää palautetietoa osana laadunarviointijärjestelmän kehittämistyötään.

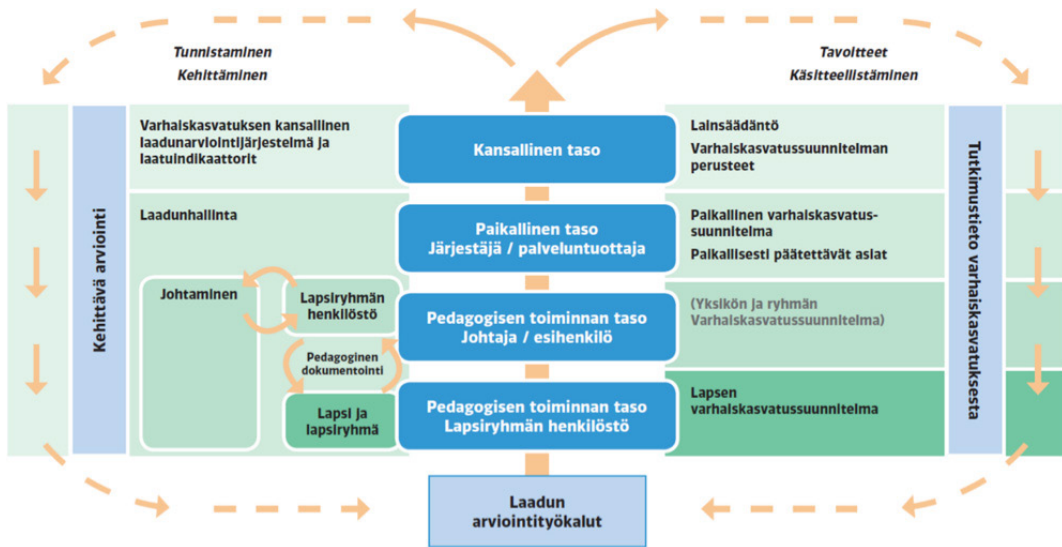
Varhais-
kasvatuksen
laadun
arviointityökalut

2

2.1 Arviointityökalut osana varhaiskasvatuksen arvioinnin kansallista kokonaisuutta

Varhaiskasvatusta arvioidaan kansalliselta tasolta aina päivittäisen pedagogisen toiminnan tasolle saakka. Varhaiskasvatusta ohjaavat kansallisella tasolla lainsäädäntö sekä normatiivinen Varhaiskasvatussuunnitelman perusteet -asiakirja (2018). Paikalliset varhaiskasvatussuunnitelmat sekä paikalliset varhaiskasvatusstrategiat antavat puolestaan suunnan varhaiskasvatuksen järjestämiselle ja toteuttamiselle. Pedagogisen toiminnan tasolla varhaiskasvatusta ohjaa yksikön tai päiväkodin varhaiskasvatussuunnitelma ja sen mukaan mahdollisesti laaditut ryhmäkohtaiset varhaiskasvatussuunnitelmat sekä kunkin lapsen yksilölliset varhaiskasvatussuunnitelmat. Yksikkötasoisien suunnitelmien laadintaa ei kuitenkaan velvoiteta toisin kuin lasten yksilöllisiä suunnitelmia. Varhaiskasvatusta ohjaavat asiakirjat sekä tutkimustieto määrittelevät osaltaan sen, mitä kulloinkin kuuluu laadukkaaseen varhaiskasvatukseen. Näin ne luovat reunaehdot ja suuntaviivat myös laadun arvioinnille varhaiskasvatuksen eri tasoilla.

Varhaiskasvatuksen järjestäjillä on itsearviointiveloite (Varhaiskasvatuslaki 540/2018, 24§), ja varhaiskasvatuksen laadulle ja laadunhallinnalle on olemassa kansalliset, paikalliset ja ryhmätasoiset rakenteet ja menetelmät. Varhaiskasvatuksen arviointi perustuu kehittävän arvioinnin periaatteille (ks. lisää Vlasov ym. 2018). Kehittävän arvioinnin periaatteiden mukaisesti arvioinnin keskiössä on varhaiskasvatuksen johdon ja henkilöstön toiminnan itsearviointi sekä toiminnan kehittäminen arvioinnista saadun tiedon pohjalta. Pedagogisen dokumentoinnin keinoin varhaiskasvatuksen henkilöstö yhdessä johtajan kanssa tunnistaa, millaisia kehittämistarpeita lapsiryhmän ammatillisissa tiimissä, päiväkodissa tai eri toimintamuodoissa (esim. perhepäivähoito) herää ja mitä on tarpeen arvioida.



KUVIO 1. Laadun arviointityökalut osana varhaiskasvatuksen arvioinnin ja kehittämisen kansallista kokonaisuutta

Karvin kehittämät ja pilotoimat arviointityökalut tulevat osaksi varhaiskasvatuksen arvioinnin kansallista kokonaisuutta (Kuvio 1). Vuonna 2018 Karvi julkaisi varhaiskasvatuksen lainsäädäntöön ja ohjaaviin asiakirjoihin sekä tutkimukseen perustuvan jäsenyyksen varhaiskasvatuksen laatuun vaikuttavista tekijöistä (Vlasov ym. 2018). Samassa yhteydessä julkaistiin varhaiskasvatuksen laatuindikaattorit, jotka todentavat laadukkaan varhaiskasvatuksen olennaiset ja tavoiteltavat ominaisuudet. Laatuindikaattorit auttavat varhaiskasvatuksen henkilöstöä käsitteellistämään ja nimeämään varhaiskasvatuksen eri tasoilla tunnistettuja kehittämistarpeita ja näkemään yksittäiset arvioitavat alueet osana varhaiskasvatuksen laadun kokonaisuutta.

Laatuindikaattoreiden pohjalta on muodostettu tutkimusperustaisia arviointityökaluja, joiden pilotointia tämä raportti käsittelee. Arviointityökalut sisältävät väittämämuotoisia laadun arviointikriteereitä sekä arviointia syventäviä itsearviointikysymyksiä. Arviointikriteerit ovat laatua määritteleviä ominaisuuksia, jotka kertovat siitä, millaisella varhaiskasvatuksella tiedetään olevan suotuisia vaikutuksia lapsen hyvinvoinnille, kehittymiselle tai oppimiselle. Arviointikriteereiden avulla varhaiskasvatuksen toimijat eri tasoilla tarkastelevat omissa organisaatioissaan, päiväkodissaan tai lapsiryhmässään toteutettua varhaiskasvatustoimintaa ja pohtivat, millä tasolla toiminta sillä hetkellä toteutuu. Kriteerien toteutumista arvioidaan yleensä joko laadullisella asteikolla (asia toteutuu hyvin tai heikosti) tai ajallisella asteikolla (asia toteutuu usein tai harvoin). Arviointityökalut sisältävät kriteerien lisäksi avoimia itsearviointikysymyksiä, joiden on tarkoitus tukea ja syventää toteutettua arviointia ja tuottaa järjestelmään laadullista arviointitietoa.

Yhtenäisten laadun arviointityökalujen avulla tuotettu tieto antaa ajantasaista tietoa kehittämistoiminnan kohdistamisesta ja varhaiskasvatuksen laadun kehittamisestä osana järjestäjän tai palveluntuottajan laadunhallinnan kokonaisuutta. Kansallisesti yhtenäisillä ja kriteereihin pohjautuvilla työkaluilla toteutettu arviointi ei kuitenkaan ole ongelmatonta (ks. luku 2.4). Tämän raportin myöhemmässä luvussa avaamme tarkemmin haasteita, joita kriteeriperusteiseen arviointiin liittyy ja miten niitä on pyritty ratkomaan.

2.2 Arviointityökalujen kehittämisen lähtökohdat

Kansallisen laadunarviointijärjestelmän sekä siihen liitettyjen arviointityökalujen avulla toteutettu arviointi perustuu kehittävän arvioinnin periaatteisiin sekä itsearviointiin. Tämä tarkoittaa sitä, että varhaiskasvatuksen henkilöstö, johto ja muut toimijat arvioivat *itse* työkalujen avulla järjestämänsä tai tarjoamansa palvelun toteutumista. Kehittävässä arvioinnissa on keskeistä, että arviointitietoa tuotetaan ensisijaisesti itselle, ja keskeisenä päämääränä on toiminnan kehittäminen tuotetun tiedon pohjalta (Vlasov ym. 2018; Karvi 2020). Kyseessä ei siis ole valvonta- tai kontrollijärjestelmä, eikä sen tarkoitus ole vertailla eri toimipaikkoja tai toimintoja keskenään. Huolella laaditut arviointityökalut, niiden sisältämät kriteerit ja arviointikyselyyn vastaaminen jo itsessään toimivat kehittämisen välineinä. Koska arviointi tapahtuu itsearviointimenetelmää käyttäen, se ei myöskään tuota objektiivista standardoitua, ja siten laatua kontrolloivaa tai vertailun mahdollistavaa tietoa.

Karvi laatii arviointityökalut yhteistyönä alan tutkijoiden, hankkeeseen nimetyn asiantuntijaryhmän sekä Karvin virkahenkilöiden kesken. Arviointityökalujen tuottamiseen on tähän mennessä osallistunut yli 30 varhaiskasvatuksen tutkijaa kaikista niistä Suomen yliopistoista, joissa varhaiskasvatusta tutkitaan ja opetetaan. Lisäksi arviointikriteereitä on ollut tuottamassa muita asiantuntijatahoja, kuten Vanhempainliitto ja opetus- ja kulttuuriministeriön alainen Pienten lasten liikunnan seuranta- ja arviointiryhmä. Kaikki Valkeaan tulevat arviointityökalut ja materiaalit käännetään ruotsiksi ja ruotsinkielisiä työkaluja kehitetään yhteistyössä ruotsinkielisen varhaiskasvatuksen henkilöstön kanssa. Kesällä 2021 Karvi aloittaa yhteistyön saamelaiskäräjien nimeäminen edustajien kanssa ja tavoitteena on tuottaa muutamia arviointityökaluja saamelaisen varhaiskasvatuksen arvioinnin ja kehittämisen tueksi. Karvi pitää erittäin tärkeänä, että varhaiskasvatuksen kansalliset arviointityökalut tuotetaan mahdollisimman laajan keskustelun tuloksena, jotta ne ottaisivat parhaalla mahdollisella tavalla huomioon paikalliset ja kulttuuriset vaihtelut ja varhaiskasvatuksen erityispiirteet. Lopulliset arviointityökalut julkaistaan Karvin nimissä.

Arviointityökaluja tuotetaan sekä varhaiskasvatuksen laadun rakenteellisten että prosessitekijöiden arviointiin. *Laadun rakennetekijät* määrittelevät esimerkiksi lainsäädännön ja koulutusvaatimusten kautta, kuka tai ketkä ovat kelpoisia työskentelemään varhaiskasvatuksessa. Rakenteellisiin tekijöihin tuotettujen arviointityökalujen avulla voidaan tuottaa tietoa siitä, millaisissa palvelumuodoissa tai puitteissa varhaiskasvatustoiminta tapahtuu. *Laadun prosessitekijät* puolestaan tarkastelevat varhaiskasvatuksessa tapahtuvaa varhaispedagogiikkaa ja toimintakulttuuria, joilla on suora yhteys lapsen päivittäisiin kokemuksiin varhaiskasvatuksessa. Prosessitekijöihin liit-

tyvien työkalujen avulla arvioidaan, miten varhaiskasvatukselle asetettuja tavoitteita ja sisältöjä toteutetaan tai millaista vuorovaikutuksen laatu on esimerkiksi henkilöstön ja lasten välillä tai lasten kesken. Prosessitekijöihin liittyvillä arviointityökaluilla voidaan myös tuottaa tietoa siitä, kuinka huoltajien osallisuus lastensa varhaiskasvatukseen toteutuu tai miten pedagoginen toiminta vastaa varhaiskasvatukselle asetettuihin tavoitteisiin.

Ensimmäisenä Karvi tuottaa arviointityökaluja varhaiskasvatuksen johtamisesta vastaavien henkilöiden sekä päiväkotien henkilöstön itsearviointiin. Seuraavassa vaiheessa Karvi tuottaa huoltajille suunnattuja arviointityökaluja sekä tutkimukseen perustuvaa materiaalia siitä, kuinka lapsia voidaan ikä- ja kehitystaso huomioiden ottaa mukaan arviointiin. Myöhemmin arviointikriteereitä ja -työkaluja laaditaan kohdennetusti eri toimintamuotoihin, kuten perhepäivähoitajien ja vuoropäivähoidon käyttöön.

2.3 Valkea – varhaiskasvatuksen digitaalinen laadunarviointijärjestelmä

Varhaiskasvatukseen kehitetyt ja pilotoidut arviointityökalut liitetään osaksi kansallista laadunarviointijärjestelmää Valkeaa. Digitaalisen järjestelmän teknisestä luomisesta ja resurssoinnista vastaa opetus- ja kulttuuriministeriö. Rakennettavan järjestelmän avulla voidaan tulevaisuudessa kerätä tietoa ja tuottaa analyyseja varhaiskasvatuksen kehittämisen tueksi niin paikallisella kuin kansallisella tasolla. Valkeasta rakennetaan rajapinta varhaiskasvatuksen valtakunnalliseen tietovarantoon, Vardaan¹, josta saadaan vastaajia ja toimipaikkoja koskevat ajantasaiset taustatiedot.

Valkeaan liitettävien kansallisten arviointityökalujen avulla tuotetaan yhtenäistä, luotettavaa sekä kumuloituvaa arviointitietoa järjestäjien ja palveluntuottajien toiminnasta. Järjestelmästä tulee eräänlainen pedagogisen toiminnan (prosessitekijät) ja rakenteiden (rakennetekijät) arviointiin tarkoitettujen arviointityökalujen ja tukimateriaalien ”kirjasto”. Järjestelmästä voidaan lisäksi tuottaa toimipaikka- ja organisaatiokohtaisten itsearviointien yhteenvetoraportteja lähes reaaliaikaisesti, jolloin tietoa johtamisen ja toiminnan kehittämisen tueksi saadaan nopeasti.

Arviointiteeman ja -työkalujen valinta tehdään aina kunnallisen järjestäjän tai yksityisen palveluntuottajan ja näiden päiväkotien kehittämisen tarpeista käsin. Järjestelmän yhtenä tavoitteena on vahvistaa henkilöstön, lasten ja perheiden osallisuutta varhaiskasvatuksen arvioinnissa. Valkea on ennen kaikkea väline, jota voidaan hyödyntää varhaiskasvatuksen arvioinnin ja sitä seuraavan kehittämisen tukena. Vastuu laadunhallinnan suunnittelusta säilyy siis paikallisella tasolla. Valkean käyttö osana järjestäjän omaa laadunarviointia on vapaaehtoista. Karvi tuottaa tukea ja koulutusta sekä järjestelmän käyttöön että arviointien toteuttamiseen.

Tulevaisuudessa Karvin varhaiskasvatusta koskevat ulkoiset arvoinnit toteutetaan digitaalisen järjestelmän kautta. Kuten tähänkin asti, näihin arviointeihin varhaiskasvatuksen järjestäjällä ja palveluntuottajilla on lakisääteinen velvollisuus osallistua. Valkea-laadunarviointijärjestelmä on tarkoitus ottaa käyttöön vuoden 2023 alusta koko maassa. Tätä edeltää Karvin tarjoama käyttöön-

¹ Lisätietoja varhaiskasvatuksen tietovaranto Vardasta löytyy osoitteesta <https://www.oph.fi/fi/palvelut/varhaiskasvatuksen-tietovaranto-warda>

ottokoulutus sekä järjestelmän laajamittainen pilotointi ja esitestaus. Lisää tietoa järjestelmän kehittämisestä löytyy Karvin verkkosivuilta².

2.4 Varhaiskasvatuksen laadun arvioinnin haasteet

Vaikka varhaiskasvatuksen laadun arviointi on toiminnan kehittämisen edellytys, siihen liittyy monenlaisia kysymyksiä, jotka tulee tiedostaa. Arviointi on tarkoitettu paikallisen toiminnan kehittämistä sekä varhaiskasvatuksen kansallista kehittämistä varten. Itsearviointimenetelmällä tuotetun arviointitiedon avulla ei ole mahdollista eikä tarkoituksenmukaista vertailla eri toimintamuotoja, kuntia tai toimipaikkoja toisiinsa. Arviointijärjestelmästä kunta tai palveluntuottaja saa toimipaikkakohtaista tietoa toiminnastaan. Arvioinnin tarkoituksena on siis toiminnan kehittäminen eri toimijoiden vertailun sijaan. Kehittämistyössään Karvi kiinnittää erityistä huomioita arviointiin ja sen kansalliseen kehittämiseen liittyviin haasteisiin ja pyrkii ratkomaan niitä.

Kun varhaiskasvatusta arvioidaan paikallisella tasolla, on muistettava, että kokonaisvaltaisen ymmärryksen luomiseksi tarvitaan myös muuta toiminnan arviointia. Kansallisen arviointijärjestelmän ja siihen liitettyjen strukturoitujen arviointityökalujen tuottaman tiedon lisäksi tarvitaan edelleen muun muassa lasten havainnointia, haastatteluja, ryhmäkeskusteluja ja pedagogista dokumentointia. Liian yksipuolinen arviointi sisältää riskin, että se alkaa rutinoitumaan ja varhaiskasvatus tyypistyy tekniseksi toteuttamiseksi ja muodolliseksi pyrkimykseksi saavuttaa kriteereiksi kirjatut tavoitteet (ks. tarkemmin Paananen 2017).

On myös keskeistä, että varhaiskasvatusjärjestelmän eri tasoilla tarkastellaan arvioinnin seuraamuksia. Oleellista on, kuka tietoa kerää, miten kerättyä tietoa tulkitaan ja käytetään ja miten arviointi näkyy lasten ja varhaiskasvatuksen henkilöstön arjessa. On mahdollista, että arviointijärjestelmän käyttöönotolla on sellaisia seuraamuksia, jotka eivät ole järjestelmän kehittämisen pyrkimyksenä. Arvioinnin arviointi on keskeistä myös näiden ei-tarkoitettujen vaikutusten havaitsemiseksi (Paananen 2017).

Itsearviointi voi toimia hyvänä kehittämisen välineenä (Huusko 2009). Se ohjaa tarkastelemaan omaa toimintaa suhteessa asetettuihin tavoitteisiin. Arvioinnin tuloksia tulkittaessa tulee kuitenkin muistaa, että tulokset perustuvat toimijoiden subjektiivisiin näkemyksiin arvioitavasta asiasta. Arviointikyselyihin pyritään joskus vastaamaan sosiaalisesti suotavalla tavalla, ja näin ollen tulokset saattavat antaa todellista tilannetta myönteisemmän kuvan. Lisäksi henkilöstön ominaisuudet tai lapsiryhmään liittyvät tekijät saattavat vaikuttaa tapaan, jolla omaa toimintaa tai sen laadukkuutta arvioidaan. Tämän vuoksi on tärkeää, että arviointia toteutetaan ammatillisesta näkökulmasta ja luottamuksellisessa, eteenpäin suuntautuvassa yhteishengessä.

Toiminnan kehittämisen kannalta on olennaista, että koska arviointitietoa tuotetaan ensisijaisesti itselle ja oman toiminnan kehittämiseen, sen tulee kuvata toimintaa todenmukaisesti ja konkreettisesti. Kun organisaatio kykenee kriittisesti ja ennakkoluulottomasti arvioimaan ja analysoimaan vallitsevia toimintatapojaan, sillä on mahdollisuuksia muuttaa niitä (Vlasov ym. 2018).

² www.karvi.fi/varhaiskasvatus

Kun varhaiskasvatusta, sitä tukevia rakenteita ja päiväkodeissa tai ryhmissä tapahtuvaa pedagogista toimintaa arvioidaan valmiiden arviointikriteerien avulla, tulee muistaa, että tällöin tuotettu tieto on aina osittaista. Kansallisesti tuotetuilla arviointityökaluilla ei millään voida tavoittaa kaikkia toiminnan kannalta oleellisia ulottuvuuksia ja näkökulmia. Laatuindikaattorien ja niiden pohjalta laadittujen kriteerien ulkopuolelle voi jäädä sellaisia pedagogista toimintaa koskevia näkökulmia, joiden arvioiminen on lapsen kohtaaman laadun kannalta välttämätöntä (Paananen 2017). Lisäksi on tärkeää huomioida, että arviointityökalut joudutaan erottelemaan ja yksinkertaistamaan laadun eri ulottuvuuksia, jotta niiden kriittinen tarkastelu olisi mahdollista. Varhaiskasvatuksen todellisuudessa nämä ulottuvuudet kuitenkin kietoutuvat yhteen ja vaikuttavat toisiinsa. Arviointityökalujen avulla tuotettu tieto asemoituu siten osaksi olemassa olevaa laadunhallinnan kokonaisuutta.

Varhaiskasvatuksen arviointia ei siis tule tehdä sen itseisarvon vaan toiminnan kehittämisen vuoksi (Vlasov ym. 2018). Arvioinnin monipuolisuuden varmistamiseksi Karvi tuottaa tukimateriaalia ja esimerkkejä erilaisista arvioinnin ja refleктоivan työotteen toteuttamistavoista paikallisella tasolla. Näitä esimerkkejä voidaan hyödyntää kansallisen laadun arviointijärjestelmän rinnalla. Tarkoituksena on, että kansallinen arviointijärjestelmä ei sido paikallista tasoa yksipuoliseen arviointitiedon tuottamiseen. Kehitettävä järjestelmä tukee jo olemassa olevaa arvioinnin kulttuuria, ja arvioinnin paikallisille vaihteluille ja metodisille valinnoille tulee jäädä tilaa.

Pilotin tavoitteet ja toteuttaminen

3

3.1 Pilotin tavoitteet

Pilotin aikana arviointitietoa ja palautetta kerättiin päiväkotien ja perhepäivähoidon henkilöstölle suunnatun arviointikyselyn sekä itsearviointikeskusteluun sisältyneen kyselyn avulla. Lisäksi palautetta kerättiin päiväkotien johtajille ja perhepäivähoidon johdolle suunnatun palautekyselyn avulla. Alla olevassa taulukossa kuvataan tarkemmin pilotin tavoitteet ja pilottia ohjanneet kysymykset:

TAULUKKO 1. Pilotin tavoitteet ja arviointikysymykset

Pilotin tavoite	Pilottia ohjanneet kysymykset
Selvittää arviointikyselyn toimivuutta henkilöstön toiminnan arvioinnissa	Soveltuivatko kyselyn väittämät henkilöstön toiminnan arviointiin ja olivatko ne riittävän käytännönläheisiä? Soveltuivatko kyselyn väittämät esiopetuksen arviointiin?
Selvittää yhteenvedoraporttien toimivuutta päiväkodin toiminnan arvioinnissa	Kuinka hyödylliseksi johtajat arvioivat yhteenvedoraportin? Soveltuiko yhteenvedoraportti koko päiväkodin toiminnan arviointiin ja kehittämiseen?
Selvittää itsearviointikysymysten ja -keskustelujen toimivuutta	Soveltuivatko itsearviointikysymykset lapsiryhmän henkilöstön kesken käytävän keskustelun tueksi? Miten henkilöstö arvioi itsearviointikeskustelujen toteuttamista ja niiden sujuvuutta? Miten hyödyllisiä henkilöstön itsearviointikeskustelut olivat johtajien mielestä?
Selvittää arviointiprosessin toimivuutta ja käytännöllisyyttä sekä arvioida pilotin toteuttamista	Mitä kehittämis ehdotuksia henkilöstöllä oli arviointiprosessista? Miten johtajat arvioivat pilotoitua arviointiprosessia? Mitä palautetta johtajat antoivat pilotin järjestelyistä?

3.2 Pilotin toteuttamisen vaiheet ja aikataulu

Ennen pilottiin liittyvää aineistonkeruuta Karvi järjesti varhaiskasvatusorganisaatioiden johdolle neljä samansisältöistä webinaaria, joissa esiteltiin kansallisen arvioinnin kehittämistä ja annettiin käytännön ohjeita ja neuvoja itse pilotista. Lisäksi Karvi järjesti yleisen johtajille suunnatun avoimen tilaisuuden, josta tiedotettiin kaikkia varhaiskasvatuksen järjestäjiä sekä yksityisiä palveluntuottajia. Tilaisuutta mainostettiin myös Karvin verkkosivuilla ja sosiaalisen median kanavilla. Pilottiin osallistuville perhepäivähoitajille järjestettiin erillinen infotilaisuus yhteistyössä Karvin ja kaupungin perhepäivähoitoa johtavien ja ohjaavien asiantuntijoiden kanssa.

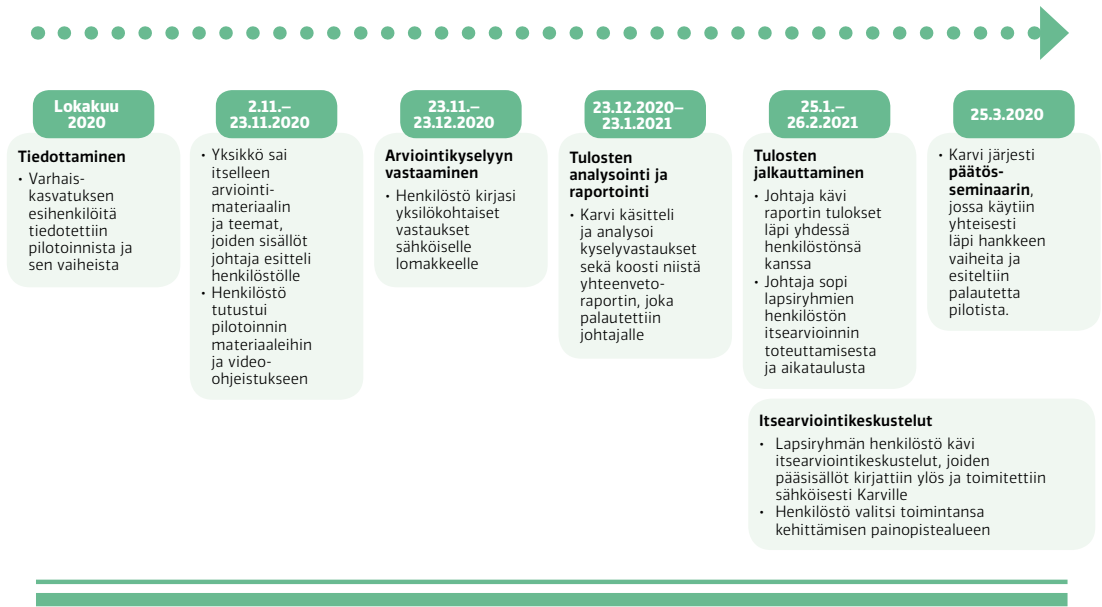
Päiväkodin johtajien vastuulla oli esitellä henkilöstölleen pilotin toteuttamista, toimipaikalle osoitettua yhteen arviointityökaluun sisältyvää teemaa sekä siihen liittyvää materiaalia. Arvioinnin tueksi Karvi tuotti henkilöstölle suomen- ja ruotsinkielistä kirjallista materiaalia ja lyhyitä ohjevideoita.

Arviointikysely toteutettiin Webropolissa 23.11.–23.12.2020, ja se oli vastattavissa suomeksi ja ruotsiksi. Perhepäivähoitajille kysely oli auki 25.11.–13.12.2020. Linkki kyselyyn sekä vastaamiseen liittyvät ohjeet lähetettiin pilottiin valikoituneiden päiväkotien johtajille sekä kaupungin perhepäivähoitoa johtaville ja ohjaaville asiantuntijoille, jotka toimittivat ne edelleen henkilöstölleen. Pilotissa myös muun kuin kasvatus- ja opetusvastuullisen henkilöstön, kuten avustajien, oli mahdollista vastata kyselyyn.

Henkilöstön itsearvioinneista muodostettiin toimipaikkakohtaisia yhteenvetoraportteja. Karvi tuotti päiväkotien johtajille ja perhepäivähoidon johdolle kirjallista materiaalia sekä ohjevideon yhteenvetoraportin tulkitsemisen ja käsittelyn tueksi. Lisäksi Karvi tuki johtajia yhteenvetoraporttien tulkinnaissa järjestämällä etäyhteydellä yhteisiä tilaisuuksia eli ”raporttiklinikoita”. Tilaisuuksissa esiteltiin raporttien ja itsearviointien tulkintaan liittyviä asioita ja annettiin vinkkejä raportin esittelyyn henkilöstölle. Tilaisuuksissa johtajilla oli mahdollisuus keskustella raporttien sisällöistä Karvin asiantuntijoiden kanssa.

Päiväkodin johtaja kävi henkilöstön kanssa toimipaikkansa yhteenvetoraportin läpi yhdessä keskustellen. Päiväkotitasoista arviointitietoa syvennettiin edelleen, kun lapsiryhmien henkilöstö toteutti arviointityökaluun liittyvien kysymysten ohjaamana itsearviointikeskustelun. Perhepäivähoitajat kävivät itsearviointikeskustelut alueellisissa tiimeissä, ja perhepäivähoidon ohjaaja osallistui näihin keskusteluihin ohjaavassa ja tukevassa roolissa.

Pilotin tultua päätökseen Karvi järjesti verkkoseminaarin, jossa esiteltiin pilotin kulkua ja palautetta sekä kuultiin kokemuksia pilottiin osallistuneilta. Päätöswebinaari järjestettiin ensisijaisesti pilottiin osallistuneille varhaiskasvatuksen järjestäjille ja palveluntuottajille. Webinaarin tallenne oli kuitenkin julkisesti nähtävissä Karvin verkkosivuilla noin kahden viikon ajan sen järjestämisestä. Perhepäivähoitajille järjestettiin yhteistyössä Karvin asiantuntijan ja perhepäivähoitoa johtavien ja ohjaavien asiantuntijoiden kanssa lisäksi erillinen tilaisuus, jossa käytiin läpi pilotin eri vaiheita, siitä saatua palautetta sekä syntyneitä kehittämisehdotuksia.



KUVIO 2. Pilotin toteuttamisen aikataulu

3.3 Pilottiin valitut arviointityökalut

Pilottiin valittiin mukaan kuusi erilaista arviointiteemaa, jotka liittyivät varhaiskasvatuksen laadun prosessitekijöihin ja niitä kuvaaviin laatuindikaattoreihin. Kyseisiä teemoja voidaan Karvin laatiman tutkimuskatsauksen (Vlasov ym. 2018) ja Varhaiskasvatussuunnitelman perusteiden (2018) perusteella pitää varhaiskasvatuksen pedagogiikan keskeisinä toimintoina, joita tulisi pitkäjänteisesti arvioida ja kehittää.

Henkilöstön ja lapsen välinen vuorovaikutus

”Vuorovaikutus on myönteistä, välittävää, kannustavaa ja hellää. Henkilöstö sitoutuu lapsen ja lapsiryhmään.”

Pedagoginen suunnittelu, dokumentointi, arviointi ja kehittäminen

”Henkilöstö vastaa opetussuunnitelman mukaisen toiminnan suunnittelusta, dokumentoinnista, arvioinnista ja kehittämisestä lapsen oppimista ja kehitystä tukevalla tavalla.”

Leikki

”Henkilöstö ja lapset toteuttavat yhdessä leikkiin, liikkumiseen, taiteisiin ja kulttuuriperintöön perustuvaa monipuolista pedagogista toimintaa, joka tarjoaa lapsille myönteisiä oppimiskokemuksia. Toiminta edistää oppimisen alueiden sekä laaja-alaisen osaamisen mukaisten tavoitteiden toteutumista.”

Yksilöllinen tuki

”Lapsen yksilöllinen tuen tarve tunnistetaan. Henkilöstö arvioi tuen tarvetta yhdessä huoltajien kanssa, ja lapselle järjestään tarvittaessa tarkoituksenmukaista tukea monialaisessa yhteistyössä.”

Oppimisympäristö

”Henkilöstön ja lasten yhdessä suunnittelema ja rakentama pedagoginen oppimisympäristö kannustaa lapsia leikkimään, liikkumaan, tutkimaan, luomaan ja ilmaisemaan. Oppimisympäristöä arvioidaan ja muokataan säännöllisesti lasten tarpeiden ja mielenkiinnonkohteiden mukaisesti siten, että se haastaa ja innostaa lapsia oppimaan.”

Moninaisuus

”Henkilöstö rakentaa ja ylläpitää ryhmässä ilmapiiriä, joka perustuu lasten yksilöllisten erojen sekä erilaisten kulttuurien, uskontojen ja katsomusten arvostamiselle. Henkilöstö tukee lasten monikielisyttä ryhmässä.”

Kunakin teeman mukainen arviointikysely sisälsi väittämiä, joiden toteutumista omassa lapsiryhmässä henkilöstö arvioi tietyllä arviointiasteikolla. Lisäksi arviointikysely sisälsi avoimia palautekysymyksiä väittämien selkeydestä ja ymmärrettävyydestä sekä niiden soveltuvuudesta käytännön toiminnan arviointiin. Henkilöstöllä oli myös mahdollisuus ehdottaa arviointikyselyyn lisättäviä, väittämien ulkopuolille jääviä sisältöjä. Esimerkkejä arviointikyselyihin sisältyvistä väittämistä löytyy liitteestä (Liite 1).

Arviointikyselyissä oli myös johdantotekstejä, joiden avulla arvioitavan teeman sisältöjä ja käsitteitä avattiin henkilöstölle. Muutamiin arviointikyselyihin oli lisätty myös avoimia kysymyksiä, joihin vastaajan oli mahdollista perustella arviointiaan tai kuvailla väittämiin sisältyvää pedagogista toimintaa edistäviä ja haastavia tekijöitä.

Henkilöstö vastasi arviointikyselyyn nimettömästi, eikä yksittäisiä vastaajia voitu tunnistaa vastaajajoukosta. Tämän tarkoituksena oli rohkaista henkilöstöä tarkastelemaan toimintaansa rehellisesti ja aidosti. Henkilöstöltä kysyttiin kuitenkin yleisiä taustatietoja, joita olivat työskentelykunta, päiväkodin nimi, ammattinimike, ryhmässä olevien lasten ikä, erityistä ja rakenteellista

tukea saavien lasten lukumäärä, toimipaikan asiointikieli sekä sellaisten lasten lukumäärä, joiden äidinkieli oli jokin muu kuin suomi tai ruotsi. Päiväkodin nimeä ja tietoa työskentelykunnasta käytettiin ainoastaan, jotta vastaukset voitiin liittää oikeaan toimipaikkaan yhteenvetoraporttien koostamista varten. Taustamuuttujatietoja hyödynnettiin Karvissa arviointityökalujen ja niihin liittyvän raportoinnin jatkokehittämisessä, mutta niitä ei käytetty osana toimipaikkojen yhteenvetoraportteja.

3.4 Toimipaikkakohtainen yhteenvetoraportti

Henkilöstön arviointikyselyvastausten palautumisen jälkeen vastauksista koostettiin toimipaikkakohtainen raportti, joka palautettiin päiväkodin johtajalle. Perhepäivähoitajien osalta yhteenvetoraportti koostettiin kaikkien kaupungissa toimivien ja pilottiin osallistuneiden perhepäivähoitajien itsearviointien pohjalta. Yhteenvetoraportti luovutettiin kuitenkin vain siinä tapauksessa, että kyselyyn oli vastannut enemmän kuin viisi toimipaikan työntekijää tai perhepäivähoitajaa. Rajaus oli tärkeä, koska sen avulla voitiin turvata vastaajien anonymiteettiä ja näin parantaa itsearviointien luotettavuutta.

Yhteenvetoraportit tuotettiin R-tilasto-ohjelmalla. Raportti sisälsi toimipaikan henkilöstön itsearviointien tuloksia eli vastausten jakaumia prosenttiosuuksina (ks. liite 2). Raporteissa itsearviointien jakaumat esiteltiin kuvioina. Kuvioden alapuolella oli lisäksi jakaumia selittäviä ja tulosten tulkintaa helpottavia kirjallisia kuvauksia.

Kolmen arviointikyselyn (leikki, pedagoginen prosessi ja yksilöllinen tuki) kohdalla pilotissa testattiin niin kutsutun *vertailukuvion* tuottamista yhteenvetoraporttiin. Kuvion tarkoituksena oli esittää, miten yksikön vastaukset suhteutuvat vertailujoukkoihin. Kuvio sisällytettiin raporttiin, koska haluttiin selvittää, millaisia ajatuksia vertailu herätti osana arviointia. Perhepäivähoitajien raportissa tätä kuviota ei kuitenkaan hyödynnetty, koska pilottiin osallistui vain yhden kaupungin perhepäivähoito. Vertailukuviossa kyselyyn sisältyvää osa-aluetta kuvaavista väittämistä laskettiin keskiarvot, joita verrattiin kuviossa kansalliseen ja kunnalliseen keskiarvoon. On kuitenkin huomattava, että kansallisella tarkoitetaan vain pilottiin osallistuneita toimipaikkoja ja kunnallisella kyseisestä kunnasta pilottiin valikoituneita toimipaikkoja. Kunnalliseen keskiarvoon vertaaminen edellytti, että kunnasta oli mukana vähintään kolme toimipaikkaa.

Päiväkodin johtaja esitteli itsearviointien yhteenvetoraportit henkilöstölle ja niistä keskusteltiin yhdessä. Yhteenvetoraporttien tulkintaan tuotettiin ohjeistus, jossa muistutettiin, että vastaukset perustuvat henkilöstön itsearviointiin ja subjektiivisiin näkemyksiin arvioitavasta teemasta. Syitä siihen, miksi jonkin asian koettiin toteutuvan hyvin tai heikosti, voi olla useita, ja niitä kehoitettiin erityisesti tarkastelemaan. Perhepäivähoitajille yhteenvetoraportti esiteltiin yhteistyössä Karvin asiantuntijan ja kaupungin perhepäivähoitoa johtavien ja ohjaavien asiantuntijoiden kanssa, ja itsearvioinneista keskusteltiin yhteisesti perhepäivähoitajien läsnä ollessa.

3.5 Henkilöstön itsearviointikeskustelut

Yhteenvetoraporttiin tutustumisen jälkeen päiväkodin johtajat sopivat itsearviointikeskusteluiden toteuttamisesta lapsiryhmien henkilöstön kanssa. Keskustelut toteutettiin tammi–maaliskuussa 2021. Ohjeet itsearviointikeskustelun toteuttamiseksi sekä linkki sähköiseen itsearviointilomakkeeseen lähetettiin päiväkotien ja perhepäivähoidon johdolle ja samalla heitä pyydettiin välittämään ne eteenpäin henkilöstölle.

Keskusteluun valmistautuessa henkilöstöä pyydettiin palauttamaan mieleensä pilotin arviointikyselyn vastaukset, jotka heillä oli tallessa PDF-tiedostona. Itsearviointikeskustelun aikana henkilöstö reflektoi omaa ja lapsiryhmänsä pedagogista toimintaa. Yhteisen keskustelun tavoitteena oli auttaa henkilöstöä syventämään tietoisuuttaan arvioitavasta teemasta ja auttaa heitä tunnistamaan oman toimintansa vahvuuksia ja kehittämiskohteita. Itsearviointikeskustelun päätteeksi henkilöstö valitsi kolme arvioitavaan teemaan liittyvää ryhmänsä vahvuutta ja kehittämiskohdetta. Näiden perusteella ryhmän henkilöstö nimensi pedagogisen toiminnan painopistealueen, jonka he näkivät merkityksellisenä toimintansa kehittämisen näkökulmasta. Varsinaisen kehittämisprosessin laatimista ei pilotissa edellytetty. Varhaiskasvatuksen opettajan vastuulla oli tallentaa ryhmän keskustelun pääsisällöt ja päätökset sähköiseen järjestelmään siihen tarkoitettulla lomakkeella.

Lisäksi opettajilta kysyttiin avoimella kysymyksellä itsearviointikysymysten toimivuudesta, keskustelun sujumisesta sekä keskustelun herättämistä mahdollisista oivalluksista. Lomakkeella tiedusteltiin myös, miten lasten ja huoltajien ääni saataisiin kuuluviin osana toiminnan arviointia ja kehittämistä.

Perhepäivähoitajien itsearviointikeskustelut käytiin alueellisissa tiimeissä, ja perhepäivähoidon ohjaaja osallistui jokaiseen itsearviointikeskusteluun. Keskustelut käytiin itsearviointikysymysten ohjaamana ja niiden edellä mainitut keskeiset sisällöt kirjattiin sähköiselle itsearviointilomakkeelle yksilöllisesti keskustelun jälkeen. Esimerkkejä arviointityökaluihin sisältyvistä itsearviointikysymyksistä löytyy liitteestä (Liite 3).

Pilotin kohderyhmä ja aineistot

4

4.1 Pilotin kohderyhmä ja otos

Pilottia varten tehtiin ositettu otanta niistä Manner-Suomen päiväkotien toimipaikoista, jotka eivät olleet mukana ministeriön tilaushankkeena toteutetussa viisivuotiaiden pedagogiikkaa ja taito- ja taidekasvatuksen nykytilaa varhaiskasvatuksessa tarkastelleessa arvioinnissa (Juutinen ym. 2021). Pois rajattiin myös ne toimipisteet, joissa oli alle 35 varhaiskasvatuspaikkaa. Otannassa hyödynnettiin Opetushallitukselta tietopyyntönä saatua toimipaikkalista, joka pohjautui varhaiskasvatuksen sähköiseen tietovarantoon, Vardaan, tallennettuihin tietoihin.

Otannan ositteina käytettiin kunnan AVI-aluetta sekä tilastollista kuntatyyppiä (kaupunki, taajama ja maaseutu). Otannan tavoitteena ei ollut luoda alueellisesti edustavaa otosta siinä mielessä, että henkilöstöjen osuudet eri ositteissa olisivat vastanneet niiden osuutta koko Suomen tasolla. Sen sijaan otannassa pyrittiin varmistamaan se, että aineiston koko on riittävä (muttei tarpeettoman suuri), ja että vastaajia on kattavasti erilaisilta maantieteellisiltä alueilta.

Otannan ensimmäisessä vaiheessa valittiin vuorotellen kustakin ositteesta (esim. Itä-Suomen taajamakunnat) yksi toimipaikka aina siihen asti, että otantaan osuneiden toimipaikkojen henkilöstöön (eli arvioinnin vastaajajoukkoon) kuului arviolta 900 työntekijää. Tämän jälkeen otantaa täydennettiin siten, että kustakin Suomen yhdeksästä suurimmasta kaupungista tuli mukaan vähintään 6 satunnaisesti valittua toimipaikkaa. Lopullinen aineisto sisälsi 153 päiväkotia 62 kunnasta, joista 132 oli kunnallisen järjestäjän ja 21 yksityisen palveluntuottajan päiväkotia. Perhepäivähoidon osalta pilotointi toteutettiin yhteistyössä yhden kunnan kanssa.

4.2 Arviointityökalujen jakautuminen kunnittain

Arviointityökalut jaettiin kunnittain ja kaupungeittain satunnaisesti siten, että jokaista arviointityökalun teemaa kohden kertyi mahdollisimman yhtenäinen määrä arviointiaineistoa kaupungeissa ja kunnissa sijaitsevista toimipaikoista. Kussakin kaupungissa tai kunnassa sijaitsevat yksityiset toimipaikat luettiin mukaan arviointityökaluun sisältyvien toimipaikkojen kokonaismäärään. Näin ollen samaan yksityiseen organisaatioon kuuluvat toimipaikat, jotka sijaitsivat eri paikkakunnilla, saivat arviotavakseen eri teeman ja siihen liittyvän arviointityökalun.

Vuorovaikutus	Pedagoginen prosessi	Leikki	Yksilöllinen tuki	Oppimis-ympäristö	Moninaisuus
<ul style="list-style-type: none">• 11 kuntaa• Yhteensä 24 toimipaikkaa, joista 4 yksityisiä	<ul style="list-style-type: none">• 11 kuntaa• Yhteensä 23 toimipaikkaa, joista 3 yksityisiä	<ul style="list-style-type: none">• 10 kuntaa• Yhteensä 27 toimipaikkaa, joista 4 yksityisiä• Yhden kaupungin perhepäivähoito	<ul style="list-style-type: none">• 10 kuntaa• Yhteensä 27 toimipaikkaa, joista 2 yksityisiä	<ul style="list-style-type: none">• 11 kuntaa• Yhteensä 26 toimipaikkaa, joista 2 yksityisiä	<ul style="list-style-type: none">• 9 kuntaa• Yhteensä 26 toimipaikkaa, joista 6 yksityisiä

KUVIO 3. Arviointityökalujen jakautuminen toimipaikoittain

4.3 Pilotissa kertyneet aineistot

Pilotissa tuotettiin kahdenlaista aineistoa. Henkilöstölle tarkoitetun sähköisen arviointikyselyn vastauksista koostettiin toimipaikkakohtaisia yhteenvetoraportteja. Raportteja toimitettiin johtajille yhteensä 134, joista kahdeksan käännettiin ruotsiksi. Kaikkiaan 13:sta perhepäivähoitajan vastauksista koostettiin yksi kaupunkikohtainen yhteenvetoraportti. Varhaiskasvatuksen laatuun ja pedagogisen toiminnan arviointiin perustuvaa aineistoa hyödynnettiin kuitenkin vain paikallisen arvioinnin ja kehittämisen tukena. Tätä aineistoa ei raportoitu kansallisesti.

Arviointityökalujen kehittämistä varten puolestaan kerättiin palautetta sähköisen arviointikyselyn ja itsearviointikeskusteluun sisältyneen lomakkeen kautta. Henkilöstöltä kerätty palauteaineisto kerättiin avointen kysymysten avulla. Lisäksi palauteaineistoa kerättiin päiväkodin johtajilta ja perhepäivähoidon johdolta tätä tarkoitusta varten suunnitellun palautekyselyn avulla. Johtajille suunnattu kysely sisälsi väittämäkokonaisuuksia pilotin eri vaiheista ja järjestelyistä. Lisäksi kysely sisälsi avoimia kysymyksiä, joilla täydennettiin väittämien vastauksia sekä kirjattiin pohdintoja koko arviointiprosessin onnistumisesta.

4.4 Vastaajajoukko ja vastausprosentit

Ennen pilotin käynnistämistä päiväkodin johtajia pyydettiin ilmoittamaan pilottiin valitussa toimipaikassa työskentelevän henkilöstön kokonaismäärä. Johtajien ilmoitusten mukaan pilottiin osallistui yhteensä 2 005 työntekijää. Lukua voidaan pitää suuntaa antavana, koska lukumäärää ei saatu kuuden toimipaikan osalta. Lisäksi mukana oli yhdestä kaupungista 13 perhepäivähoitajaa.

Arviointikyselyyn kertyneet vastaukset

Henkilöstön arviointikyselyyn vastasi yhteensä 1 698 varhaiskasvatuksen työntekijää. Perhepäivähoitajien kyselyvastauksia kertyi yhteensä 13, mutta näitä vastauksia ei käsitellä erikseen tässä raportissa. Pilotin kokonaisvastausprosentti henkilöstön osalta suhteutettuna johtajien ilmoittamaan määrään (2005 työntekijää) oli 84,7 prosenttia. Vastaajat jakautuivat arviointityökaluittain seuraavasti:

TAULUKKO 2. Vastaajien määrä ja jakautuminen arviointityökaluittain

Arviointityökalu	Vastaajien määrä	Vastaajien jakautuminen (%)
Vuorovaikutus	236	13,9 %
Pedagoginen prosessi	277	16,3 %
Leikki	249	14,7 %
Yksilöllinen tuki	290	17,1 %
Oppimisympäristö	294	17,3 %
Moninaisuus	352	20,7 %
Yhteensä	1698	100 %

Itsearviointikeskustelulomakkeelle kertyneet vastaukset

Henkilöstön itsearviointikeskustelulomakkeella kerättävät vastaukset kirjattiin koko lapsiryhmässä työskentelevän henkilöstön pohdintojen perusteella, minkä vuoksi vastauksia kertyi jokaista pilottiin osallistuvaa lapsiryhmää kohden vain yksi. Kaikkien arviointityökalujen teemojen osalta itsearviointikeskustelulomakkeiden vastauksia kertyi yhteensä 462. Perhepäivähoitajat kirjasivat itsearviointikeskustelulomakkeen yksilöllisesti ja heidän osaltaan vastauksia kertyi yhteensä 12.

Päiväkodin johtajien palautekyselyn tuottamat vastaukset

Päiväkodin johtajia oli mukana pilotissa yhteensä 142. Johtajien osalta palautekyselyn vastauksia kertyi yhteensä 124 (vastausprosentti 87,3). Palautuneista vastauksista 88 prosenttia oli kunnallisista toimipaikoista sekä 12 prosenttia yksityisiltä palveluntuottajilta ja yhdistyksiltä.

4.5 Palauteaineistojen analysointi

Suurin osa pilottia koskevasta palauteaineistosta oli laadullista. Johtajille suunnatun palautekyselyn määrälliset aineistot analysoitiin tilastollisesti SPSS-ohjelmalla ja tulokset esitetään visuaalisesti frekvensseinä ja prosenttiosuuksina. Kaikkien avointen palautekysymysten analysoinnissa käytettiin aineistolähtöistä teema-analyysia (soveltaen Braun ja Clark 2006). Henkilöstöltä kerätty arviointikyselyitä koskeva aineisto analysoitiin ensin arviointiteema (eli arviointityökalu) kerrallaan. Ensimmäisellä lukukerralla aineisto koodattiin kolmeen keskeiseen yläluokkaan: 1) positiivista, 2) kehittävää ja 3) muita vastaajaan, ryhmään tai lapseen liittyviä huomioita. Alustavan luokittelun jälkeen aineiston analysointia jatkettiin etsimällä kustakin luokasta usein toistuvia teemoja. Tämän jälkeen teemoja arvioitiin ja niitä yhdistettiin tarvittaessa eheämmiksi kokonaisuuksiksi. Tulkinnanvaraisia vastauksia tai vastauksia, jotka eivät liittyneet kysymykseen, ei luokiteltu.

Joissakin palautekysymyksissä ensimmäisen vaiheen luokittelu jätettiin pois ja siirryttiin suoraan aineiston yksityiskohtaisempaan koodaukseen. Mikäli vastaus sisälsi useita eri teemoja (koodeja), se luokiteltiin useampaan kuin yhteen kategoriaan. Eri kategorioihin luokiteltujen mainintojen lukumäärä on siis suurempi kuin vastaajien määrä.

Avointen palautekysymysten analysoinnin jälkeen havaittiin, että lopulliset kategoriat olivat samansuuntaisia arviointikyselyistä ja usein myös palautekysymyksestä riippumatta. Aineiston laajuuden ja raportin luettavuuden vuoksi raportoidaan kaikkia arviointikyselyitä koskevat palautteet yhdessä. Mikäli jonkin arviointikyselyn osalta ilmeni muista kyselyistä poikkeavaa tai erityistä kehitettävää, se mainitaan erikseen.

Pilotissa
kertyneet
palautteet

5

Pilotissa kerättiin palautetta arviointikyselyistä, toimipaikkakohtaisista raporteista, henkilöstön itsearviointikeskusteluista sekä yleisesti pilotin toteuttamisesta. Palautetta pyydettiin varhaiskasvatuksen henkilöstöltä, päiväkodin johtajilta ja perhepäivähoidon johdolta. Perhepäivähoitajilta kerätty palaute raportoidaan vastaajien vähäisen määrän vuoksi yleisellä tasolla. Pilotissa oli mukana päiväkoteja, joissa toimintaa tarjottiin kokonaan tai osittain ruotsiksi. Suomen- ja ruotsinkielisestä varhaiskasvatuksesta saadut palautteet raportoidaan yhdessä, koska eroja näiden ryhmien välillä ei löydetty laadullisissa analyyseissa.

5.1 Henkilöstön arviot arviointikyselyiden toimivuudesta

Henkilöstön arviointikyselyyn liittyvän palautteen raportoinnissa yhdistettiin kaksi palautekysymystä, jotka koskivat väittämien selkeyttä ja ymmärrettävyyttä sekä niiden käytännönläheisyyttä. Näihin kahteen kysymykseen mainintoja kertyi yhteensä 2 479. Maininnat jaoteltiin myönteiseen, kehittävään ja muita huomioita -palautteeseen. Muita huomioita -palaute (223 mainintaa) suljettiin pois raportoinnista, sillä se ei sisältänyt arviointityökalujen kehittämisen kannalta oleellista tietoa.

5.1.1 Suurin osa väittämistä selkeitä, ymmärrettäviä ja käytännönläheisiä

Suurin osa henkilöstöstä arvioi väittämiä myönteisesti (1 746 mainintaa). Väittämiä pidettiin muun muassa konkreettisina ja helppolukuisina. Henkilöstön mukaan väittämät kuvasivat varhaiskasvatuksen toimintoja käytännönläheisesti ja todenmukaisesti, ja soveltuivat siten hyvin jokapäiväisten tilanteiden arviointiin. Joidenkin vastaajien mukaan väittämät vastasivat hyvin arjen käytäntöjä, ja ne olivat ajankohtaisia ryhmän toiminnan näkökulmasta.

Väittämät soveltuivat mielestäni varsin hyvin käytännön toiminnan arviointiin, koska puhutaan asioista, joiden kanssa teemme töitä päivittäin. (yksilöllisen tuen arviointityökalu)

Hyvin soveltuvat. Olivat käytännönläheisiä, helposti ymmärrettäviä ja konkreettisia. (oppimis-ympäristön arviointityökalu)

Väittämien muotoilua pidettiin yleisesti ottaen selkeänä ja niiden pituus oli arvioinnin näkökulmasta toimiva. Väittämien avulla oman ryhmän toiminnan arviointi oli henkilöstön mukaan verrattain helppoa, ja arviointi kohdistui toiminnan kannata olennaisiin ja tärkeisiin asioihin.

Selkeä väittämän muotoilu, ei jää tulkinnan varaa vastaukseen. (leikin arviointityökalu)

Vastauksista voitiin päätellä, että arviointi pilotoidulla kyselyllä auttoi henkilöstöä refleктоimaan omaa toimintaansa sekä tunnistamaan siihen liittyviä vahvuuksiaan ja kehittämiskohteitaan. Väittämät tukivat henkilöstön yhteistä keskustelua sekä synnyttivät uusia ideoita toiminnan kehittämistä. Osa henkilöstöstä raportoi, että väittämien kautta syntyneet toiminnan arvioinnin kehittämisen ideat ja välineet jäivät lapsiryhmän säännöllisiksi käytännöiksi.

Väittämien kautta on helppo tarkastella lapsiryhmän ohjaamisen kannalta tärkeitä vuorovaikutusta edistäviä tavoitteita. Tässä kohtaa on hyvä miettiä omaa toimintaa ja miten se vaikuttaa ryhmän toimintaan. Jos toimintaa jollain lailla muuttaisi miten se vaikuttaisi lapsiryhmään. (vuorovaikutuksen arviointityökalu)

Henkilöstö raportoi väittämiin vastaamisen olleen helppoa. Vastaamista helpotti esimerkiksi mahdollisuus perustella omaa vastaustaan väittämien yhteydessä olevaan avoimeen vastauskenttään. Osa henkilöstöstä toivoi voivansa kirjoittaa tarkennuksia yksittäisten väittämien yhteyteen, mikäli tätä mahdollisuutta ei ollut olemassa. Lisäksi henkilöstö piti vastaamistapaa hyvänä ja arviointiasteikkoja toimivina.

Kysymykset olivat selkeitä ja vastausvaihdot tarkoituksenmukaisia. Monivalintakysymyksiin oli helppo vastata, mutta oli myös hyvä, että oli mahdollisuus täydentää vastausta avoimen kysymyksen kohdalla. (leikin arviointityökalu)

Lämpar sig bra – man fick tänka till hur vi faktiskt utvärderar leken och man kunde se vad vi bör förbättra men även vilka faktorer som är bra. (leikin arviointityökalu)

Jotkut vastaajat antoivat erityistä kiitosta siitä, että väittämien yhteyteen oli lisätty niitä avaavia käytännön esimerkkejä tai muuta infotekstiä, joiden arvioitiin lisäävän väittämien ymmärrettävyyttä. Toivomus selkeyttävästä tekstistä ja esimerkeistä tuli esiin myös väittämiin liittyvissä kehittämissuhteissa.

5.1.2 Väittämistä löytyi myös kehitettävää

Noin viidesosa henkilöstön vastauksista liittyi väittämien epäselvyyteen tai vastaamisen haasteisiin tai sisälsi jonkinlaisia ehdotuksia väittämien kehittämiseksi (510 mainintaa). Niissä väittämissä, jotka koettiin vaikeaselkoisiksi tai tulkinnanvaraiseksi, vastaajan oli vaikea hahmottaa, mihin toiminnan osa-alueeseen arviointi olisi tullut kohdentaa. Tämä vaikutti edelleen itsearviointin luotettavuuteen.

Konkreettisemmat kysymykset liittyen arjen tilanteisiin varhaiskasvatuksessa voisivat tuoda kehittämiseen ja keskusteluun vielä lisää näkökulmia. (moninaisuuden arviointityökalu)

Yhtäältä osa henkilöstöstä mielsi väittämien sisällöt päällekkäisiksi tai arvioinnin kannalta liian laajoiksi. Useampi vastaaja ehdottikin väittämien pilkkomista pienemmiksi kokonaisuuksiksi, jotta itsearviointi olisi helpompaa ja sujuvampaa. Toisaalta osa henkilöstöstä toivoi, että väittämät kattaisivat entistä laajempia kokonaisuuksia. Toiveet vaihtelivat arviointityökaluittain.

Väittämät ovat ymmärrettäviä, mutta liikaa samankaltaisia kysymyksiä, kyselyä olisi voinut tiivistää. (pedagogisen prosessin arviointityökalu)

Väittämät leikin havainnoinnista ja dokumentoinnista olisin eriyttänyt, sillä uskon, että havainnointia toteutetaan paljonkin, kun taas dokumentointi on henkilöstölle vieraampi asia. (leikin arviointityökalu)

Vastaamista hankaloittivat osaltaan sellaiset vastausvaihtoehdot, jotka eivät ylipäänsä soveltuneet arviointiin. Väittämän muotoilu ei vastannut arviointiasteikkoa erityisesti moninaisuuden arviointityökaluun sisältyvien väittämien osalta. Moninaisuuden arviointikyselyyn oli epähuomiossa jäänyt väittämä, jonka arviointi annetulla asteikolla oli tulkinnanvaraista. Tämä huomattiin Karvissa arviointikyselyn ollessa avoinna, eikä virhettä siinä vaiheessa voitu korjata.

Vaikea vastata joihinkin kysymyksiin vastausmuodolla toteutuu/ei toteudu esim. olemme havainneet/ puuttuneet ryhmässämme yksilöllisiin ominaisuuksiin tain erilaisiin taustoihin perustuvaan syrjintään, jos ei ole havainnut tai ei ole tarvinnut puuttua asioihin. (moninaisuuden arviointityökalu)

Osa henkilöstöstä kritisoi annettuja vastausvaihtoehtoja. Sopivan vastausvaihtoehdon valinta oli hankalaa muun muassa silloin, jos vastaaja koki, ettei kysyttyä ilmiötä esiintynyt ryhmässä. Lisäksi vastaamista vaikeutti väittämien soveltumattomuus oman ryhmän toiminnan arviointiin esimerkiksi ryhmän toimintamuodon näkökulmasta. Esimerkkinä tästä mainittiin vuorohoito. Hankaliksi arvioitiin myös sellaiset väittämät, joissa arvioinnin keskiössä oli koko lapsiryhmän henkilöstön toiminta, mikäli toimintaa toteutettiin pääsääntöisesti pienryhmissä. Lisäksi arvioimista vaikeutti arvioinnin kohteena olevan toiminnan tilannesidonnaisuus.

Helt okej, men vardagen ser nog ofta inte ut som planerat och det går inte allt så som man tänkte, så skulle vara bra att få in det också. (vuorovaikutuksen arviointityökalu)

Tilanteet vaihtelevat päivittäin. Välillä joku väittämä onnistuu tosi hyvin ja joku toinen päivä samaan asiaan ei ehdi juurikaan kiinnittää huomiota. Vastauksien arviointi oli siis haastavaa. (leikin arviointityökalu)

Toiminnan arvioimista väittämien avulla hankaloitti joidenkin vastaajien mielestä lasten ikään liittyvät tekijät. Osa henkilöstöstä raportoi, että eri ikäisten lasten arviointiin tulisi olla eri väittämät. Esimerkiksi alle kolmevuotiaiden lasten toiminnan arvioinnissa haasteellisena pidettiin muun muassa sitä, etteivät pienimmät lapset tuottaneet vielä puhetta. Vaikka suurimman osan mielestä väittämät soveltuivat esiopetuksen arviointiin hyvin, muutamat vastaajat olivat eri mieltä. Vastauksissa korostui esiopetuksen tavoitteellisuus, jonka vuoksi esimerkiksi leikki arviointiteemana koettiin vaikeaksi arvioida.

Kysymykset olivat aika laajoja ja olisi voinu olla myös eri kysely pienten ja isojen ryhmien välillä. (oppimisympäristön arviointityökalu)

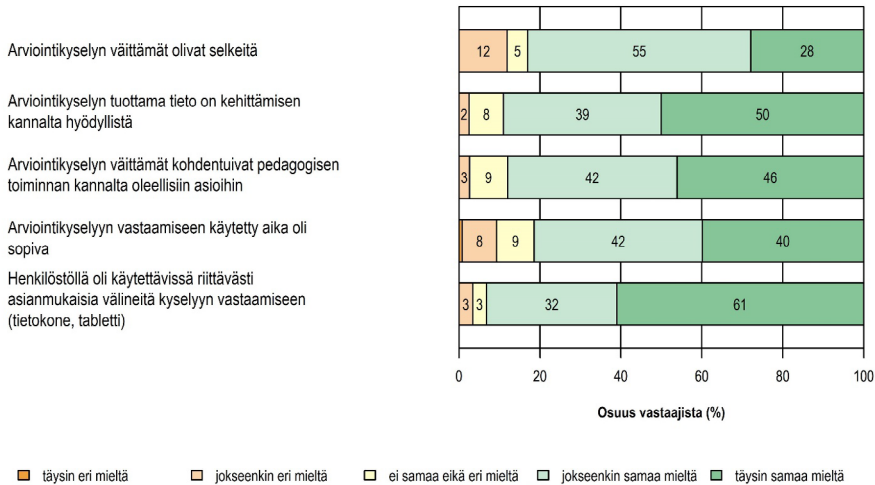
Oman toiminnan arvioinnin ohella myös ryhmän muun henkilöstön toiminta vaikutti itsearvioinnin toteuttamiseen. Vastaajien mukaan koko lapsiryhmän henkilöstön toimintaan suunnattua arviointia hankaloitti se, että omassa ryhmässä työskentelevillä varhaiskasvatuksen työntekijöillä oli hyvin erilainen käsitys ryhmässä toimimisesta. Erityisesti pedagogisen suunnittelun, dokumentoinnin, arvioinnin ja kehittämisen arviointityökalun väittämien arvioitiin soveltuvan paremmin varhaiskasvatuksen opettajan kuin lastenhoitajan työnkuvan mukaisen toiminnan arviointiin. Esimerkiksi toiminnan suunnittelua koskevat väittämät arvioitiin lastenhoitajan näkökulmasta hankaliksi.

Väittämät vastasivat pitkälti varhaiskasvatuksen opettajien työnkuvaan, lastenhoitajien hankala vastata esim. pedagogista suunnittelua koskeviin väittämiin. (pedagogisen prosessin arviointityökalu)

Toisinaan on hankalaa vastata kysymykseen koko ryhmän osalta, jos työntekijät toimivat eri tavalla. (yksilöllisen tuen arviointityökalu)

5.2 Johtajien arviot henkilöstölle suunnatun arviointikyselyn toimivuudesta

Päiväkotien johtajilta kerättiin palautetta pilotin loppuvaiheessa lähetetyllä palautekyselyllä. Kyselyn yhteydessä kartoitettiin johtajien kokemuksia henkilöstölle suunnattujen arviointikyselyiden toimivuudesta.



KUVIO 4. Johtajien arviot henkilöstölle suunnatusta kyselystä (% , n=117–118)

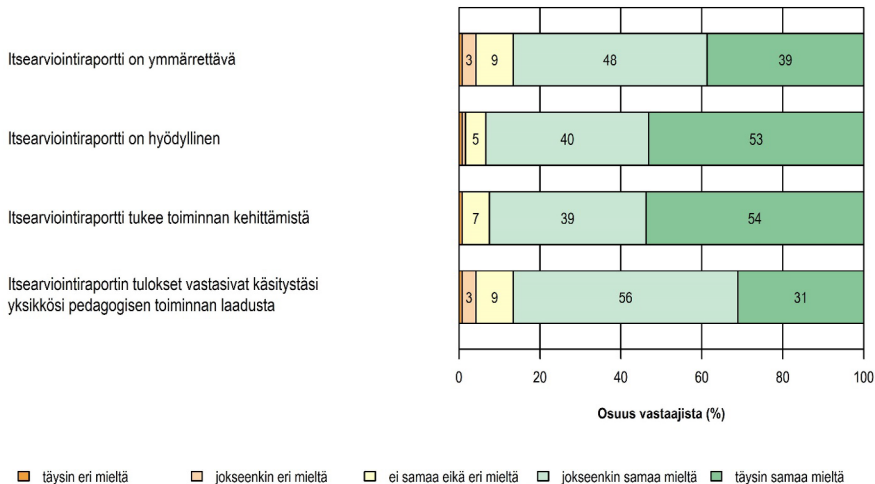
Johtajien arviot henkilöstölle suunnatusta kyselystä olivat enimmäkseen myönteisiä (Kuvio 4). Kyselyn tuottama tieto arvioitiin kehittämisen kannalta hyödylliseksi (89 %) ja väittämien nähtiin kohdentuvan pedagogisen toiminnan kannalta olennaisiin asioihin (88 %). Toisaalta hieman suurempi osuus oli eri mieltä väittämien selkeydestä (12 %) sekä vastaamiseen käytetyn ajan sopivuudesta (9 %). Myös avovastauksissa saatu kirjallinen palaute liittyi pääasiassa väittämien epäselvyyteen. Lisäksi arviointikyselyiden toteuttamisen ajankohtaa pidettiin haastavana.

Henkilöstölle suunnatun kyselyn väittämien sisältämät vieraammat käsitteet olisi hyvä avata. Käydessämme yhdessä tuloksia läpi kävi ilmi, että eri henkilöt olivat tulkinneet väittämiä eri tavoin. Toisaalta tämä herätti hyvää keskustelua siitä, mitä väittämällä haetaan ja näin ollen toimi myös hyvänä keinona jakaa osaamista henkilöstön välillä.

Aikataulutus on tärkeä asia. Kyselyt pitäisi osata ajoittaa oikein toiminnan suunnittelun, arvioinnin ja kehittämisen osalta. Niin ettei tästä tule erillistä, irrallista osaa vaan sen voisi sijoittaa omiin toiminnan rakenteisiin.

5.3 Johtajien arviot päiväkotien yhteenvetoraporttien toimivuudesta

Johtajien arviot päiväkotien yhteenvetoraporteista olivat myönteisiä (Kuvio 5). Raporttia pidettiin pääosin ymmärrettävänä (87 %) ja hyödyllisenä (93 %). Myös raportin kehityskohteita avovastauksella tarkentaneista yli puolet pitivät päiväkodin yhteenvetoraporttia valtaosin hyödyllisenä ja ymmärrettävänä.



KUVIO 5. Johtajien arviot toimipaikan itsearviointi- eli yhteenvetoraportista (% , n=119)

Johtajat arvioivat raportin tukevan toiminnan kehittämistä hyvin (93 %), ja tämä näkökulma tuotiin esiin myös avovastauksissa.

Tämä oli hyvä. Varsinkin raportin eri kohtiin liitetyt lisäkysymykset saivat aikaan hyvää, näkökulmia avaavaa keskustelua.

Suurimpia kehittämisen kohteita olivat avovastausten perusteella raportin selkeyttäminen ja tiivistäminen. Osa piti raportin käsittelyä henkilöstön kanssa haastavana raportin tai itse arviointikyselyn monitulkintaisuudesta tai vaikeaselkoisuudesta johtuen.

Jotta arviointiraporttia voi hyödyntää parhaiten, niin sen pohtiminen vaatii kuitenkin täällä keskustelua ja tulkintaa, jotta ymmärretään, miksi tulos on sellainen kuin on. Liian suoraviivainen tulkinta voi johtaa harhaan, jos asioita ei keskustelemalla aukaista. Hyvä keskustelun virittäjä tuo arviointiraportti oli.

Itsearviointiraportin sisältämää vertailukuviota pidettiin pääosin hyödyllisenä ja useat johtajat olivat tyytyväisiä mahdollisuuteen verrata oman päiväkodin tulosta kunnalliseen ja kansalliseen keskiarvoon. Osa johtajista arvioi vertailun edistävän yhteistä keskustelua ja auttavan myös oman toiminnan reflektoinnissa. Toisaalta kuvio ja vertailuasetelma saivat osakseen myös kritiikkiä johtuen esimerkiksi itsearvioinnin subjektiivisuudesta.

Kuvio oli mielenkiintoinen. Palkitsevana henkilöstö koki ja myös itse esimiehenä koin, että oltiin valtakunnallisen tason kanssa samoissa keskiarvoissa ja joissakin asioissa keskiarvoa hieman korkeammalla. Kehittämisen tuen näkökulmasta osa-alue, joka oli hieman keskiarvon alapuolella, laittoi meidät miettimään, mistä se voi johtua ja mitä asialle voisimme tehdä enemmän.

Vertailussa on aina riski, että se saa aikaan huonommuuden tunnetta tai herättelee tarpeetonta kilpailuviettä. Kuvion käsittely realistisesti vaati pohjustuksen siitä, että vertailun kohteet ovat vastanneet kyselyyn senhetkisillä mielentiloilla ja tilanteilla, eli kuvion osoittama numero ei ole kouluarvosana toiminnastamme.

Johtajilta tiedusteltiin myös avokysymyksellä, millainen arviointitieto tukisi pedagogisen toiminnan kehittämistä tulevaisuudessa (esimerkiksi visuaaliset kuviot, kirjalliset tulkinnot). Osa vastaajista toivoi ensisijaisesti kirjallisia tulkintoja ja osa visuaalisia kuvioita. Useimmat vastaajat kuitenkin ilmaisivat, että molempia tulisi hyödyntää tukemaan toisiaan. Toiminnasta kerätyn arviointitiedon toivottiin olevan konkreettista, selkeää ja lähellä käytännön työtä. Lisäksi yksittäiset johtajat toivoivat muunlaisia tiedon muotoja, esimerkiksi johtajille järjestettäviä webinaareja ja työpajoja tai videopätkiä.

5.4 Itsearviointikeskustelujen toimivuus

Itsearviointikeskustelujen ja niihin liittyvien laadullisten kysymysten tarkoitus oli ohjata lapsiryhmien henkilöstön keskustelua arviointityökalun kannalta tärkeiden teemojen äärelle ja syventää reflektiota arvioitavasta aiheesta. Henkilöstöltä kysyttiin, miten itsearviointikysymykset soveltuivat tähän tarkoitukseen sekä miten itsearviointikeskustelut sujuivat.

Suuri osa henkilöstöstä piti itsearviointikysymyksiä toimivina ja niiden ohjaamana käytyjä keskusteluja hyvänä tapana syventää arviointia oman ryhmän tarpeista käsin (591 mainintaa). Näiden henkilöstön jäsenten mukaan yhteinen itsearviointikeskustelu lisäsi innostusta pedagogisen toiminnan kehittämiseen ja auttoi pohtimaan konkreettisia ideoita toiminnan uudistamiseksi.

Keskustelu oli aktiivista ja löydettiin yhdessä ”selitykset” vastauksille. Ymmärrettiin, kun yhdessä toimintaa mietittiin, että miksi oli vastattu juuri tuolla tavalla. Tällaisia itsearviointikyselyitä voisi olla kunnan jokaisessa yksikössä: auttaa pohtimaan työtä. (pedagogisen prosessin arviointityökalu)

Mielestäni soveltuivat hyvin, erityisesti eniten herätti keskustelua kehittämiskohteiden pohtiminen. Jäi sellainen filis, että tiimi on motivoitunut kiinnittämään erityistä huomiota valittuun painopistealueeseen. Täällaset ovat tärkeitä keskusteluita, toivottavasti tämän tyyppiset keskustelut jäisivät elämään. (moninaisuuden arviointityökalu)

Enemmistön mukaan itsearviointikysymykset olivat hyviä, monipuolisia ja niiden sisällöt olivat lähellä varhaiskasvatuksen arkea. Kysymykset olivat herättäneet henkilöstön ajatuksia ja pohdintaa arvioitavasta teemasta ja edistäneet siten uusien näkökulmien löytämistä. Lisäksi kysymykset olivat auttaneet ohjaamaan itsearviointikeskustelua aiheen suuntaisesti ja pysymään siinä.

Kysymykset olivat hyviä ja keskustelua ohjaavia, mielestämme niitä oli kuitenkin sopiva määrä ja saimme tehtävän tehtyä vaaditussa tunnissa. Tämä on alku ja kehittämistyö tietenkin vielä alussa ja varmasti moneen kertaan palaamme vielä niihin. (leikin arviointityökalu)

Tärkeitä kysymyksiä. Laittoivat pohtimaan leikkiä, leikin merkitystä ja koko aihetta monipuolisesti. Oma toimintaa pohditaan myös enemmän. (leikin arviointityökalu)

Itsearviointikeskustelu oli vastaajien mukaan auttanut laajentamaan ja selkeyttämään oman lapsiryhmän pedagogiseen toimintaan liittyvää ymmärrystä. Yhtäältä henkilöstön itsearviointikeskustelu teki näkyväksi ryhmän toiminnassa jo olemassa olevia vahvuuksia ja vahvasti oletusta siitä, että ryhmässä monet asiat ovat jo hyvin. Toisaalta teeman äärelle syventyminen ja siitä yhdessä keskusteleminen oli auttanut henkilöstöä tunnistamaan juuri oman ryhmän pedagogiseen toimintaan liittyviä haasteita ja kehittämiskohtia.

Osaamme nyt ajatella moninaisuuden monitahoisemmin, ei esim. pelkän kulttuurisen/uskonnollisen/poliittisen taustan kautta. Huomasimme, että vaikka ryhmässämme ei ole maahanmuuttajia tällä hetkellä, ryhmämme on kuitenkin todella moninainen. Kaiken kaikkiaan meillä on paljon vahvuuksia ja hyväksyvä ilmapiiri. (moninaisuuden arviointityökalu)

Huomattiin paljon hyvää toiminnassa, sen eteen on tehty jo ennestään paljon töitä, joten tulos näkyy nyt jo toiminnassa. Löydettiin paljon positiivista ja keskustelu herätti pohdintaa. (oppimisympäristön arviointityökalu)

Henkilöstön mukaan itsearviointikeskustelu oli käyty hyvässä hengessä ja se arvioitiin kaiken kaikkiaan tarpeelliseksi. Keskustelua edistävinä tekijöinä mainittiin muun muassa ryhmän henkilöstön hyvä yhteishenki, keskinäinen luottamus ja avoimuus sekä se, että henkilöstöllä oli yhtenäinen ja jaettu ymmärrys keskustelun teemoista. Myös kaikkien työntekijöiden mahdollisuutta osallistua keskusteluun ja tulla huomioiduksi pidettiin tärkeänä.

Keskustelussa kaikki tiimin jäsenet tulivat kuulluiksi. Tiimin aikuisten arvoperustan ja toiminnan samankaltaisuus mahdollistaa hyvän yhteistyön. (yksilöllisen tuen arviointityökalu)

Totesimme, että teemme hyvän työn ja yhteistyö sujuu. On luottamus, voimme puhua avoimesti. (oppimisympäristön arviointityökalu)

Pieni osa henkilöstöstä toi vastauksissaan esiin lasten ja huoltajien osuuden pedagogisen toiminnan arvioinnissa ja kehittämisessä. Henkilöstö kertoi itsearviointikeskustelujen havahduttaneen kiinnittämään huomiota lasten osallisuuteen esimerkiksi oppimisympäristön ja leikkiympäristön rakentamisessa tai toteutetun toiminnan arvioinnissa. Huoltajien osallisuuteen haluttiin kiinnittää enemmän huomiota esimerkiksi tiedottamisen välityksellä.

Lasten osallisuutta tarvitaan toiminnassa enemmän. Osallisuus yhdistää ryhmää ja lapset saavat tuoda vapaammin esille omia ajatuksia ja mielipiteitä monipuolisemmin. Nämä edelliset asiat edistävät vuorovaikutusta lapsen, hoitajien ja vanhempien välillä. (vuorovaikutuksen arviointityökalu)

Vaikka suuri osa henkilöstöstä arvioi itsearviointikeskusteluja myönteisesti, niistä löydettiin myös kehitettävää (158 mainintaa). Osa vastaajista piti itsearviointikysymyksiä liian laajoina tai vaikeaselkoisina, minkä vuoksi ne estivät yhteisen keskustelun syntymistä. Joidenkin vastaajien mukaan pilotissa arvioitavaksi annettu teema ei ollut ryhmän toiminnan kehittämisen kannalta merkityksellinen, jolloin yhteisen keskustelun käyminen siitä oli vaikeaa.

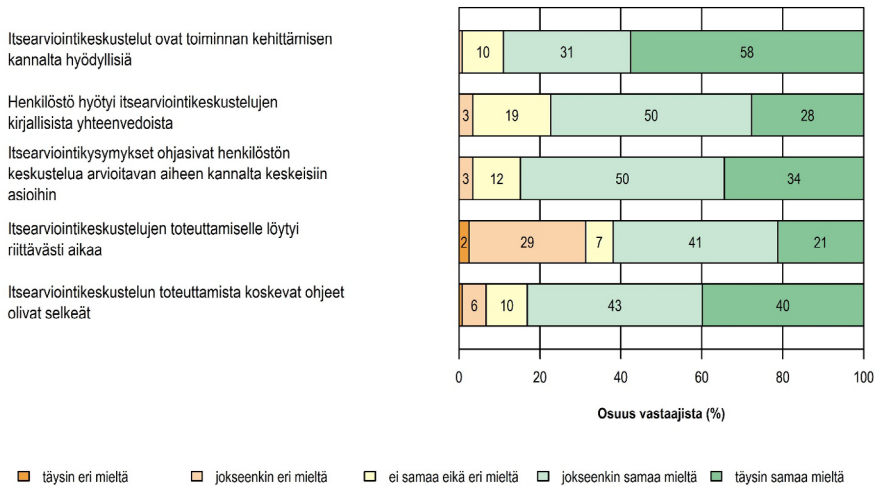
Som frågor är de mycket öppna och egentligen avviker de ej från den dagliga diskussionen i teamet. Om man vill styra in frågorna bör man be teamet utveckla konkreta idéer och verktyg. (arviointityökalu ei tiedossa)

Itsearviointikeskustelun toteuttamista haastoi henkilöstön mukaan se, ettei itsearviointikeskustelujen asianmukaiselle toteuttamiselle ollut riittävästi aikaa. Lisäksi henkilöstön poissaolot estivät itsearviointikeskustelujen toteuttamista tiimipalaverien yhteydessä. Osa vastaajista raportoi lisäksi, että Karvin tuottamat ohjeet olivat epäselviä.

Keskusteluun varattu tunti ei riittänyt, tiimiajalla olisi pitänyt ehtiä puhua muistakin asioista. Kyselyn ohjeistus oli epätarkka ja työpaikalla ihmiset olivat ymmärtäneet ohjeet eri tavoin. Selkeämpää ohjeistusta siis toivotaan jatkossa. (pedagogisen prosessin arviointityökalu)

5.5 Johtajien arviot henkilöstön itsearviointikeskusteluiden hyödyllisyydestä

Johtajien arviot henkilöstön itsearviointikeskusteluista olivat pääosin myönteisiä (Kuvio 6).



KUVIO 6. Johtajien arviot henkilöstön itsearviointikeskusteluista (% , n=118–119)

Keskustelujen kuvattiin olevan toiminnan kehittämisen kannalta hyödyllisiä (89 %) ja kysymysten ohjanneen keskustelua arvioitavan aiheen kannalta keskeisiin asioihin (84%). Myös ohjeiden kuvattiin olleen selkeät (83 %). Sen sijaan keskustelujen toteuttamiselle riittävän ajan löytyminen oli haasteellista (31 %). Avovastauksissa useat johtajat arvioivat, että henkilöstö hyötyi keskusteluista ja tuki liittyi erityisesti henkilöstön oman toiminnan reflektointiin. Johtajat ottivat vastauksissa esille oman roolinsa tärkeyden osana arviointiprosessia. Toisaalta johtajat toivat esiin huomion kohdistamisen arvioinnin ja kehittämisen aikatauluun ja rakenteisiin.

Kysymykset laittoivat henkilökuntaa miettimään ja pohtimaan juuri oikeita asioita. Kovinkaan paljoa ei tarvinnut ohjailla tilannetta. Johtajana olin mukana kaikissa, koska halusin saada tilanne katsauksen ja käydä arviointia yhdessä. Se osoitti henkilökunnalle, että asia on tärkeä. Itselle se antoi todella paljon hyvää infoa ryhmän pedagogisesta tilanteesta. Yhden ryhmän kanssa päästiin aika kipeitäkin asioita ruotimaan.

Työvälineenä tarvitsee hyvää ohjausta keskustelun suuntaamiseen asian ytimeen ja useamman ”käyttö” kerran, jotta saavuttaa parhaan hyödyn.

Har inte haft möjlighet att ha dessa samtal ordentligt. Skulle behövas tid utanför gruppen.

5.6 Miten henkilöstö kehittäisi arviointiprosessia kokonaisuutena?

Kyselyssä päiväkotien henkilöstöltä tiedusteltiin, miten he kehittäisivät vastaavien arviointien toteutusta ja millaista muuta palautetta he haluaisivat lähettää Karville. Iso osa kysymykseen vastanneesta henkilöstöstä piti kyselyä sellaisenaan selkeänä ja valittua arviointiprosessia hyvänä tapana toteuttaa arviointia (157 mainintaa). Vastajien mukaan arvioinnilla voidaan edistää yhteisen näkemyksen syntymistä ja toiminnalle asetettujen tavoitteiden saavuttamista.

Arviointiprosessin kehittämiseksi annettiin myös runsaasti ehdotuksia (165 mainintaa). Henkilöstö toi selkeästi esiin muun muassa sen, että arviointiprosessin onnistunut läpivienti edellyttää olemassa olevien resurssien ja rakenteiden vahvistamista. Useampi vastaaja toivoi arviointiin säännönmukaisuutta, jotta kehittämisen vaikuttavuutta voitaisiin seurata. Henkilöstö painotti lisäksi, että aikaa tarvitaan myös arviointia ja kehittämistä seuraavien uusien toimintatapojen juurruttamiseen

Pyrkisin kehittämään työkalusta sellaista välinettä, joka kulkisi tiimin matkassa vuoden edessä ja eri teemoja sivuten – vähän kerrallaan arvioiden ja kehittäen. Paljon tätä laajempien kokonaisuuksien arviointi yhdellä kertaa olisi kyllä tosi työlästä. Toisaalta myös olisi hyvä olla enemmän avoimia vastauksia, jotta kysymyksiin voisi avata ajatuksiaan. Kirjoittaminen toimii kehitystyökaluna vielä vahvemmin ja syventää asian ajattelua.

Osa henkilöstöstä toivoi voivansa vastata arviointikyselyyn tiiminä, jolloin arvioinnissa toteutuisi yksilöllisten tarkastelujen lisäksi ryhmän tasolla toteutettu reflektointi. Jotkut vastaajat raportoivat, että he olivat käyneet arviointikyselyn väittämät yhdessä läpi ennen vastaamista. Näin arviointiteemassa oli mahdollista päästä syvemmälle oman ryhmän toiminnan näkökulmasta ja keskustella yhdessä vaikeista käsitteistä. Jotkut vastaajat toivoivat arvioinnin tueksi koulutusta tai ulkopuolista pedagogista konsultaatiota.

Kouluttajan antama tukipaketti esim. sähköisessä muodossa tai ns. opasvihkosena. Ryhmiin oikeasti aikaa perehtyä ja sisäistää aihepiiriä, jotta ymmärrys tämän kaltaisesta projektista kasvaisi ja huomaisimme sen tarjoaman avun ja mahdollisuuden muuttaa omia toimintakulttuureitamme.

5.7 Perhepäivähoitajien arviot kyselyistä ja itsearviointikeskusteluista

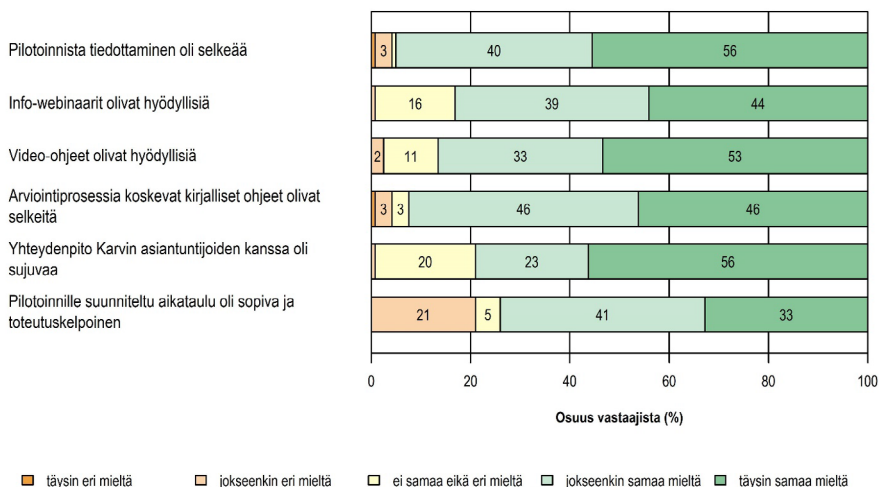
Pilottiin osallistuneilta perhepäivähoitajilta palautetta arviointikyselystä ja itsearviointikeskustelusta kerättiin säännöllisesti järjestettyjen tapaamisten yhteydessä. Palautetta koottiin yhteisesti keskustellen, jakamalla ajatuksia ja kokemuksia arviointityökaluista sekä arviointiprosessista.

Perhepäivähoitajat pitivät leikin arviointikyselyä selkeänä, toimivana ja oman työn kehittämistä tukevana. Kyselystä paikannettiin muutamia hankalia käsitteitä, jotka liittyivät esimerkiksi pedagogiseen dokumentointiin perhepäivähoitajan työssä. Haasteellista itsearvioinnin toteuttamisessa ja kyselyyn vastaamisessa oli perhepäivähoitajien mukaan arviointityökalujen teemojen laajuus. Liian rajallinen aika arviointityökalun työstämiselle puolestaan vaikeutti arvioinnin toteuttamista osana perhepäivähoitajan työnkuvaa. Osa perhepäivähoitajista piti arviointia erillisenä ja irrallisena lisätyönä, minkä vuoksi sitä ei osattu integroida osaksi päivittäistä oman toiminnan kehittämistä.

Perhepäivähoitajat kuvasivat pilotin aikana toteutettua itsearviointikeskustelua mukavaksi ja miellyttäväksi. Alueellisissa tiimissä he arvioivat päässeensä vastavuoroisesti osallistumaan keskusteluun ja saaneensa vertaistukea kollegoiltaan. Tiimin kanssa käytyä keskustelua pidettiin ajatuksia herättävänä, ja perhepäivähoitajat saivat keskusteluista vinkkejä ja ideoita leikkeihin lapsiryhmäsään. Yhtäältä tiimin kanssa vaihdetut ajatukset saivat perhepäivähoitajat oivaltamaan, että heillä oli hyvin samankaltaisia ajatuksia leikin merkityksestä. Lisäksi keskustelut vahvistivat käsitystä oman työn tärkeydestä. Keskusteluun varattu aika kului perhepäivähoitajien mukaan liiankin nopeasti, ja he toivoivat yhteisten pedagogisten keskustelujen jatkuvan vielä pilotin jälkeenkin.

5.8 Päiväkodin johtajien arviot pilotin toteuttamisesta

Päiväkodin johtajilta pyydettiin palautetta pilottiin liittyvästä viestinnästä, ohjeista, toteuttamisesta sekä Karvin järjestelyistä. Johtajien arviot Karvin järjestelyistä pilotissa olivat pääosin myönteisiä. (Kuvio 7).



KUVIO 7. Johtajien arviot Karvin järjestelyistä pilotissa (% , n=118–119)

Suurin osa johtajista piti selkeinä sekä pilotista tiedottamista (96 %) että arviointiprosessia koskevia kirjallisia ohjeita (92 %). Pilotilla pidettiin hyödyllisenä, aikataulu oli monien mielestä toimiva ja ohjeet tukivat henkilöstön sitoutumista (18 mainintaa):

Aikataulu ja ohjeet olivat toimivat ja mielestäni oli rakennettu päiväkodin arkea ymmärtäen mahdollisimman ”keveäksi” toteuttaa. Haastetta arkitason toteutukseen toi arkeen liittyvät muut haasteet, esim. henkilökunnan vaihtuvuus, asenteet ja sitoutuminen.

Etukäteen saatu tieto pilotin aikataulusta helpotti varautumista pilotin eri vaiheisiin. Selkeät ohjeistukset jokaista vaihetta koskien toi henkilöstölle tuntemuksen siitä, että pilottiin osallistuminen ei lisää heidän työkuormaansa.

Kuitenkin juuri aikataulun sopivuus ja toteutuskelpoisuus jakoivat johtajien mielipiteitä selvästi eniten (21%). Myös avovastauksissa saatu palaute tuki havaintoa. Vastausten mukaan pilotin toteuttamista vaikeuttivat muun muassa epäselvät ohjeet, kireä aikataulu sekä koronatilanne (35 mainintaa):

Ohjeita oli paljon, joten henkilöstöllä meni helposti sekaisin, mitä piti tehdä ja milloin. Varsinkin itsearviointikeskustelun ohjeistus oli hyvin epäselvä ja ohjeita liian monessa eri liitteessä. Aikataulu oli myös melko tiukka. Esihenkilönä olisin toivonut enemmän tietoa (ja aikaisemmin) pilotin etenemisestä.

Joulukuussa virta on vähissä, se ei ollut optimaalinen ajanjakso saada työntekijöitä innostumaan tällaisesta kehittämishankkeesta.

Johtopäätökset

6

Tässä raportissa on kuvattu Karvin kehittämien varhaiskasvatuksen arviointityökalujen pilotointi-prosessi ja tuotettu tietoa arviointityökalujen, yhteenvetoraporttien ja itsearviointikeskustelujen toimivuudesta. Karvin näkökulmasta pilottia voidaan pitää onnistuneena ja arvioinnin kehittämisen suuntaa oikeanlaisena. Saadun palautteen mukaan pilotoidut arviointityökalut sekä suunniteltu arviointiprosessi tukivat henkilöstön reflektiivistä työtettä, edistivät lapsiryhmän henkilöstön yhteistä pohdintaa ja auttoivat heitä tunnistamaan oman pedagogisen toimintansa vahvuuksia ja kehittämiskohteita.

6.1 Arvioinnin kehittämisen suunta on oikea

Pilottiin oli valittu mukaan kuusi varhaiskasvatuksen ydinpedagogiikkaan liittyvää teemaa, joiden toteutumista arjessa henkilöstö arvioi tutkimusperusteisten työkalujen avulla. Henkilöstö piti arviointikyselyitä pääosin toimivina ja niissä olevia väittämiä selkeinä, käytännönläheisinä ja helppolukuisina. Sähköisten kyselyiden avulla toteutettu toiminnan arviointi oli henkilöstön mukaan suhteellisen vaivatonta. Päiväkodin johtajat puolestaan arvioivat, että kyselyiden avulla tuotettu tieto oli hyödyllistä ja kohdentui pedagogiikan kannalta olennaisiin asioihin.

Arviointikyselyistä kertynyt aineisto analysoitiin Karvissa ja niistä koostettiin toimipaikka-kohtaiset yhteenvetoraportit. Raporttien avulla henkilöstön yksilöllisiä näkemyksiä toiminnan toteuttamisesta oli mahdollista tarkastella koko päiväkodin tasolla. Päiväkodin johtajat pitivät yhteenvetoraportteja pääosin ymmärrettävinä ja kehittämisen kannalta hyödyllisinä. Johtajien mukaan raportit herättivät henkilöstön kesken hyvää keskustelua toiminnan toteuttamisen tasosta.

Päiväkodin henkilöstön yhteisen keskustelun jälkeen arvioitavaa teemaa syvennettiin edelleen lapsiryhmäkohtaisissa tiimeissä ja henkilöstön itsearviointikeskusteluissa. Keskustelujen tavoitteena oli auttaa henkilöstöä peilaamaan yhteenvetoraportteissa esiteltyjä tuloksia oman ryhmän toimintaan ja ryhmässä olevien lasten tarpeisiin. Suurin osa henkilöstöstä ja päiväkodin johtajista arvioi itsearviointikeskustelujen syventäneen pohdintaa arvioitavasta teemasta.

6.2 Arviointityökaluja selkiytetään ja yksinkertaistetaan

Vaikka henkilöstön ja johtajien arviot olivat yleisesti ottaen myönteisiä, myös kehitettävää löytyi. Karvi hyödyntää arviointityökaluista ja arviointiprosessista saatua palautetta väittämien selkiyttämiseen, käsitteiden avaamiseen sekä arviointiasteikkojen sopivuuden tarkistamiseen. Tavoitteena on, että arviointityökalut tukevat mahdollisimman hyvin itsearviointia ja tuottavat monipuolista tietoa. Vaikeita käsitteitä sisältävien väittämien yhteyteen voidaan lisätä käsitteitä avaavia kuvauksia tai käytännön esimerkkejä. Tarvittaessa väittämiä voidaan pilkkoa pienemmiksi kokonaisuuksiksi, jotta itsearviointia voidaan kohdistaa arvioitavaan asiaan tarkemmin ja täsmällisemmin.

Pilotin tulokset olivat yhteneväiset Karvin aiemmin toteuttamien arviointien kanssa, joissa lasten ikää pidettiin toiminnan toteuttamisen näkökulmasta jollain tavoin ongelmallisena (Repo ym. 2019; Juutinen ym. 2021). Arviointityökalut pohjautuvat Varhaiskasvatustalakiin (540/2018) sekä Varhaiskasvatussuunnitelman perusteisiin (2018), joissa ei korosteta ikäkausipedagogiikkaa. Myöskään Karvin kehittämien arviointityökalujen ei tällöin tule tuottaa varhaiskasvatukseen ikäkausia painottavia rakenteita. Sen sijaan eri tasoilla toteutetun arvioinnin avulla pyritään tukemaan pedagogisia jatkumia, jotka tukevat kaikenikäisten lasten kehitystä, oppimista ja hyvinvointia varhaiskasvatuksessa.

6.3 Arvioinnin monipuolisuudesta tulee huolehtia

Yhtenä kehittämisehdotuksena arviointikyselyihin esitettiin mahdollisuutta perustella annettua itsearviointia kirjallisesti. Mahdollisuus avovastauksiin voisi helpottaa henkilöstön kyselyyn vastaamista, mutta avovastausten tuottaminen ei ole ongelmaton. Valkea-järjestelmään liitettävät arviointityökalut ja niiden avulla tuotetun arviointitiedon analysointi pyritään automatisoimaan. Tällöin haasteeksi muodostuu avovastausten käsittely sekä vastaajien anonymiteetin turvaaminen. Karvi kuitenkin kannattaa monipuolisesti toteutettua itsearviointia. Henkilöstöä kannustetaan kirjaamaan itsearviointien yhteydessä oivalluksia ja epäselviä asioita ylös, jotta niihin voidaan palata arviointiprosessin myöhemmissä vaiheissa. Itsearviointiin liittyviä perusteluita ja pohdintaa voidaan hyödyntää toimipaikkakohtaista yhteenvetoraportista keskusteltaessa tai lapsiryhmäkohtaisen itsearviointikeskustelun yhteydessä. Kriteeriperusteisten arviointityökalujen tuottaman tiedon arviointia tulee toteuttaa monipuolisesti myös muilla menetelmillä. Lisäksi päivittäinen, oman toiminnan ja pedagogisesti toteutetun työn reflektointi ilman kriteereitä, on tärkeä osa kehitettävää työotetta. (ks. arvioinnin haasteet luku 2.4).

6.4 Arviointitiedon tulkintaan tarvitaan tukea

Saadun palautteen pohjalta Karvi kehittää yhteenvedoraportteja selkeämmiksi ja ymmärrettävämmiksi. Johtajien antama palaute kuitenkin rohkaisee säilyttämään raportoinnin monipuolisen otteen, eli jatkossakin yhteenvedossa tullaan hyödyntämään sekä kirjallista että visuaalista esitystapaa. Varhaiskasvatuksen toimijat eri tasoilla tulevat kuitenkin tarvitsemaan koulutusta siihen, millaisia tulkintoja tuotetun arviointitiedon pohjalta voidaan tehdä. Tarvitaan myös laajempaa keskustelua siitä, ketkä arviointitiedon tulkinnan tekemiseen osallistuvat.

Yhteenvedoraportissa testattiin kuviota, jossa toimipaikan omia itsearviointeja verrattiin kunnalliseen ja kansalliseen tasoon. Vaikka itsearviointia toteutettu arviointi ei sellaisenaan mahdollista vertailua, pilotissa tällaista asetelmaa päätettiin koetella. Kuvion tarkoitus oli tuottaa tietoa siitä, miten vertailu auttoi johtajaa ja henkilöstöä tarkastelemaan heidän omaa itsearviointiaan suhteessa muiden arviointeihin. Viestinnässään Karvi kuitenkin painotti, ettei vertailukuvion kautta voida tehdä suoria päätelmiä toiminnan laadusta tai sen vaihtelusta päiväkotien välillä. Useat johtajat pitivät kuviota hyödyllisenä, mutta monet esittivät kuviosta myös kritiikkiä. Kritiikki kohdistui muun muassa itsearviointien subjektiivisuuteen ja vertailun synnyttämään kilpailuasetelmaan. Karvi ei halua tukea vahingollisten vertailuasetelmien tuottamista. Laajempaa kansallista keskustelua tulisikin käynnistää siitä, miten itsearviointiin pohjautuvien arviointien tuloksia julkistetaan ja kuinka voidaan välttää tarkoituksettomien vertailuasetelmien syntyminen. Itsearviointien tavoitteena on ensisijaisesti kiinnittää huomiota vallitsevan toimintakulttuurin sekä henkilöstön pedagogisen toiminnan vahvuuksiin, joita voidaan johdon taholta pitkäjänteisesti ja suunnitelmallisesti tukea. Lisäksi arvioinnilla pyritään tuomaan näkyväksi kehittämisen tarpeita, joihin toimenpiteitä on syytä kohdistaa. Pilotoidussa arviointiprosessissa toimipaikkakohtaiseen raporttiin kootut yhteenvedot henkilöstön itsearvioinneista eivät ole arvioinnin lopullisia tuloksia. Vasta yhteisen keskustelujen pohjalta tunnistettuja toiminnan vahvuuksia, kehittämiskohteita sekä kehittämiseen liittyviä toimenpiteitä voidaan pitää lopullisina tuloksina.

Pilotista saatu palaute haastaa Karvia varmistamaan kansallisen järjestelmän avulla toteutetun arvioinnin yhdenvertaisen toteutumisen eri kokoisissa toimipaikoissa. Henkilöstön anonymiteetin varmistamiseksi yhteenvedoraportti luovutettiin toimipaikkaan vain siinä tapauksessa, että arviointikyselyyn oli vastannut vähintään viisi työntekijää. Näin ollen alle viiden työntekijän toimipaikat jäivät ilman yhteenvedoraporttia. Pilotin päätteeksi Karvi järjesti pilottiin osallistuneiden pienten toimipaikkojen edustajille tapaamisen, jossa pohdittiin vaihtoehtoisia tapoja toteuttaa arviointia. Erilaiset henkilöstölle suunnatut keskustelutilaisuudet ja niissä käytyjen keskustelujen systemaattinen dokumentointi voisi toimia toimipaikkojen itsearviointien tukena, mikäli yhteenvedoraporttia ei ole mahdollista tuottaa.

6.5 Arviointiosaamista ja laadunhallinnan rakenteita tulisi vahvistaa

Henkilöstöltä ja toimipaikkojen johtajilta kerättiin kokoavaa palautetta arviointiprosessiin liittyvistä järjestelyistä sekä prosessin onnistumisesta. Vaikka suurin osa henkilöstöstä ja johtajista piti prosessia onnistuneena, palautteessa korostui kuitenkin tarve olemassa olevien arvioinnin rakenteiden vahvistamiseen. Arviointiprosessin sujuvuutta haastoi henkilöstön ja johtajien mukaan muun muassa ajan puute. Pilotissa arvioinnin aikataulu määritettiin Karvin taholta, eikä päiväkodin johtajilla ollut mahdollisuutta vaikuttaa prosessin ajalliseen etenemiseen.

Jatkossa päiväkodeissa toteutettavan arviointiprosessin omistajuus on johtajilla ja heidän roolinsa on arviointiprosessin toteuttamisessa, esimerkiksi aikatauluttamisessa, merkittävä. Päiväkodin johtajan tulee yhdessä henkilöstön kanssa sopia, milloin ja missä vaiheessa toimintakautta arviointiprosessi on lapsiryhmien näkökulmasta parasta toteuttaa. Arviointiprosessissa tulee huomioida päiväkodin koko toimintakaudelle suunniteltu toiminta ja nivoa yhteen toiminnan toteuttaminen, arviointi ja kehittäminen. Onnistuneen arviointiprosessin edellytys on riittävien resurssien varmistaminen, muun muassa huomioimalla arviointi työvuorosuunnitelmissa. Varhaiskasvatusorganisaatioiden tulee huomioida päiväkodeissa toteutettu arviointi osana omaa kokonaislaadunhallintaansa ja luoda sitä sekä johtajien tärkeää roolia tukevia rakenteita.

Johtajien lisäksi myös henkilöstö tarvitsee tukea pedagogisen toiminnan reflektointiin ja arvioinnin toteuttamiseen. Kehittävän työotteen omaksumista ja itsearviointin toteuttamista tulee tietoisesti harjoitella, jotta henkilöstölle muodostuu riittävän realistinen kuva omasta toiminnastaan. Tällöin itsearviointin tulee mahdollisimman sujuva ja luonteva osa päivittäistä työtä lapsiryhmissä. Joskus tämä voi edellyttää uudenlaista, entistäkin avoimempaa ja myönteisempää suhtautumista myös muihin työntekijöihin ja heidän toimintaansa lapsiryhmässä.

Oletettavaa on, että arviointiprosessin tullessa tutummaksi henkilöstön sitoutuminen siihen syvenee ja he osallistuvat aktiivisemmin prosessin eri vaiheisiin. Pedagogisen toiminnan tasolla tehtävään arviointiin olisi hyvä kytkeä teemaan liittyvää koulutusta tai pedagogista konsultointia sekä koko henkilöstön yhteistä keskustelua. Arvioitavaan teemaan liittyviä käsitteitä voidaan avata henkilöstölle valtakunnallisia ohjeita ja teoreettista tietoa hyödyntäen.

6.6 Perhepäivähoidon itsearviointi ja kehittämistoimenpiteet

Perhepäivähoidon osalta pilotti toteutettiin hieman eri tavalla kuin päiväkotien osalta. Karvin näkökulmasta perhepäivähoidon arvioinnin kehittäminen edellyttää valmiuksia selvittää ja ymmärtää perhepäivähoitajien työnkuvaan liittyviä erityispiirteitä. Pilotissa testattiin perhepäivähoitajille muokatun arviointityökalun toimivuutta. Lisäksi tavoitteena oli räätälöidä koko arviointiprosessi perhepäivähoitajien työtä paremmin tukevaksi ja kehittäväksi. Samalla tuotettiin tietoa, jota voidaan hyödyntää laajemminkin perhepäivähoitajien itsearviointin kehittämisessä. Arviointiprosessia kehitettiin yhteistyössä pilottiin osallistuneen kaupungin perhepäivähoitoa johtavien ja ohjaavien asiantuntijoiden kanssa.

Perhepäivähoitajan työ eroaa muista varhaiskasvatuksen toimintamuodoista esimerkiksi työn itsenäisen luonteensa vuoksi. Tällöin myös arviointia tehdään yksin, eikä toimintaan liittyvistä haasteista tai onnistumisista ole mahdollista puhua kollegoiden kanssa, kuten päiväkodeissa. Pilotissa havaittiin, että yhdessä muiden perhepäivähoitajien kanssa käydyt itsearviointikeskustelut mahdollistivat kaivatun ammatillisen tuen saamisen sekä kollegoilta että perhepäivähoidon esihenkilöiltä.

Pilottiin osallistunut kaupunki kehitti perhepäivähoitonsa arviointia systemaattisesti ja kokonaisvaltaisesti. Kehittämisen painopistealueet valittiin perhepäivähoitajien yhteisessä itsearviointikeskustelussa nousseiden tarpeiden pohjalta. Leikin tukemista ja monipuolista kehittämistä päätettiin sitoa enemmän ryhmän varhaiskasvatussuunnitelman toteuttamiseen sekä työn kehittämiseen kollegoiden vertaiskeskustelujen avulla. Lisäksi pyrittiin levittämään hyviä käytäntöjä kollegojen kesken. Konkreettisia kehittämistoimenpiteitä olivat muun muassa itsearviointikeskustelujen tulosten hyödyntäminen jokaisen perhepäivähoitajan työssä, mihin resursoitiin työaika ja esihenkilön taholta tarjottavaa tukea. Perhepäivähoitajat saivat käyttöönsä päiväkirjan, johon he kirjasivat säännöllisesti omaa pohdintaansa ja itsearviointiaan. Perhepäivähoidon johto sitoutui antamaan viikoittain perhepäivähoitajille leikkivinkkejä, ja yhteydenpitoa ohjaajan ja perhepäivähoitajan välillä tehostettiin entisestään. Leikin havainnoinnin tueksi katsottiin yhdessä leikin havainnoimisen koulutuksia. Ryhmävasun merkitystä pedagogisena dokumenttina korostettiin ja siihen kirjattiin monipuolisemmin leikin tukemiseen liittyvät käytännöt, kuten leikin eri muodot sekä vuorovaikutus ja läsnäolo osana leikkiä. Lisäksi itsearviointikeskustelujen sisällöt sidottiin osaksi ryhmävasua ja lasten vasujen toteuttamista.

Pilotti haastaa Karvia kehittämään arviointityökaluja ja -prosessia vastaamaan ja tukemaan paremmin eri toimintamuodoissa tehtävää arviointia. Paikallisella tasolla olisi hyvä keskittyä olemassa olevien, arviointia tukevien rakenteiden vahvistamiseen koskien perhepäivähoitajien keskinäistä vertaistukea ja säännöllisiä tapaamisia sekä ohjaajan kanssa tapahtuvaa yhteistyötä. Lisäksi yhteistyön rakentamista kunnan eri varhaiskasvatuksen toimijoiden kanssa tulisi vahvistaa.

Lähteet

Lait, asetukset ja määräykset

Varhaiskasvatustilasto (2018).

Varhaiskasvatussuunnitelman perusteet (2018). Opetushallitus. Määräykset ja ohjeet 2018:3a.

Kirjallisuus

- Braun, V. & Clarke, V. (2006). Using Thematic Analysis in Psychology. *Qualitative Research in Psychology* 3, 77–101.
- Huusko, M. (2009). Itsearviointi suomalaisissa yliopistoissa: arvoja, kehittämistä ja imagon rakentamista. Akateeminen väitöskirja. Suomen kasvatustieteellinen seura. Kasvatusalan tutkimuksia 46.
- Juutinen, J., Siippainen, A., Marjanen, J., Sarkkinen, T., Lundkvist, M., Mykkänen, A., Raitala, M., Rissanen, M.-J., Ruokonen, I. (2021). Pedagogisia jatkumoa ja ilmaisun iloa! Viisivuotiaiden pedagogiikka ja taito- ja taidekasvatuksen nykytila varhaiskasvatuksessa. Karvi julkaisu 9:2021. <https://karvi.fi/publication/pedagogisia-jatkumoa-ja-ilmaisun-iloa-viisivuotiaiden-pedagogiikka-ja-taito-ja-taidekasvatuksen-nykytila-varhaiskasvatuksessa/> (Luettu 25.5.2021.)
- Kansallinen koulutuksen arviointikeskus (2020). Kehittävä arviointi Kansallisessa koulutuksen arviointikeskuksessa. Karvi tiivistelmät 8:2020. https://karvi.fi/app/uploads/2020/04/KARVI_T0820.pdf (Luettu 25.5.2021.)
- Opetus- ja kulttuuriministeriö (2020). Oikeus oppia – tasa-arvoinen alku opinpolulle; Perusopetuksen laadun ja tasa-arvon kehittämisohjelma 2020–2022. <http://urn.fi/URN:ISBN:978-952-263-664-5> (Luettu 25.5.2021.)
- Paananen, M. (2017). Imaginaries of Early Childhood Education: Societal roles of early childhood education in an era of accountability. Akateeminen väitöskirja. University of helsinki. Helsinki Studies in Education, 3.
- Repo, L., Paananen, M., Eskelinen, M., Mattila, V., Lerkkanen, M-K., Gammalgård, L., Ulvinen, J., Marjanen, J., Kivistö, A. & Hjelt, H. (2019). Varhaiskasvatuksen laatu arjessa. Varhaiskasvatussuunnitelmien toteutuminen päiväkodeissa ja perhepäivähoidossa. Karvi julkaisu 15:2019. <https://karvi.fi/publication/varhaiskasvatuksen-laatu-arjessa-varhaiskasvatussuunnitelmien-toteutuminen-paivakodeissa-ja-perhepaivahoidossa/> (Luettu 25.5.2021.)
- Vlasov, J., Salminen, J., Repo, L., Karila, K., Kinnunen, S., Mattila, V., Nukarinen, T., Parrila, S. & Sulonen, H. (2018). Varhaiskasvatuksen laadun arvioinnin perusteet ja suositukset. Karvi julkaisu 24:2018. <https://karvi.fi/publication/varhaiskasvatuksen-laadun-arvioinnin-perusteet-ja-suositukset/> (Luettu 25.5.2021.)

Liitteet

Liite 1. Esimerkkejä arviointikyselyistä ja niiden väittämistä

Vuorovaikutuksen arviointikysely

Vuorovaikutuksen kyselyssä henkilöstö arvioi väittämien avulla, millaista heidän vuorovaikutuksensa on suhteessa lapsiin ja lapsiryhmään. Jokaisen kyselyyn sisältyvän väittämäsarjan jälkeen henkilöstöä pyydettiin tarkentamaan avoimella kysymyksellä, mitkä tekijät edistävät tai haastavat kyseisten vuorovaikutuksen tekijöiden toteutumista. Alla olevassa taulukossa on esimerkkejä kyselyyn sisältyvistä väittämistä.

Arvioitava teema/osa-alue	Arviointiasteikko	Arviointikriteeri eli väittämä
Vuorovaikutus	<i>toteutuu erittäin heikosti – toteutuu heikosti – toteutuu kohtalaisesti – toteutuu hyvin – toteutuu erittäin hyvin</i>	Kohtaan lapset tulemalla fyysisesti lasten tasolla ja olemalla heidän saavutettavissaan. Varmistan päivittäin, että ryhmän kaikille lapsille osoitetaan lämpöä ja hyväksyntää. Tunnistan lasten erilaisia tunteita, ja mukautan omaa toimintaani niiden mukaisesti. Ollessani lasten kanssa, olen keskittynyt, sitoutunut ja tempautunut toimintaan. Osaan tarvittaessa perustella toiminnalle asettamani rajoitukset lapselle.
	<i>avoin kysymys</i>	Mitkä tekijät edistävät tai haastavat yllä mainittujen vuorovaikutuksen tekijöiden toteutumista?

Pedagogisen prosessin arviointikysely

Pedagogisen prosessin kyselyssä henkilöstö arvioi pedagogista suunnittelua, dokumentointia, arviointia ja kehittämistä. Kysely koostui yhteensä kuudesta osa-alueesta ja niitä kuvaavista ingressiteksteistä. Alla olevaan taulukkoon on liitetty esimerkkejä kuhunkin osa-alueeseen sisältyvistä väittämistä ja arviointiasteikoista. Pedagogisen prosessin arviointikyselyssä käytettiin useita erilaisia arviointiasteikkoja. Kunkin väittämäsarjan jälkeen henkilöstön on mahdollista perustella, mikä haastaa tai edistää arvioitavan asian toteutumista arjessa.

Arvioitava teema/osa-alue	Arviointiasteikko	Arviointikriteeri eli väittäjä
Ohjaavien asiakirjojen hyödyntäminen toiminnan suunnittelun välineenä	<i>en ollenkaan – osittain – kokonaan</i>	Olen lukenut vasun/esiopsin perusteet
	<i>toteutuu erittäin heikosti – toteutuu heikosti – toteutuu kohtalaisesti – toteutuu hyvin – toteutuu erittäin hyvin</i>	Vasun/esiopsin perusteita hyödynnetään ryhmän pedagogisen toiminnan suunnittelussa.
	<i>kyllä – ei</i>	Hyödynnetäänkö ohjaavia asiakirjoja toiminnan suunnittelussa mielestäsi riittävästi?
Havainnoinnin hyödyntäminen toiminnan suunnittelun välineenä	<i>toteutuu erittäin heikosti – toteutuu heikosti – toteutuu kohtalaisesti – toteutuu hyvin – toteutuu erittäin hyvin</i>	Havainnoimme lasten kehitystä ja oppimista osana lapsiryhmää.
	<i>en koskaan – harvemmin kuin kuukausittain – kuukausittain – viikoittain – päivittäin</i>	Kuinka usein ryhmässänne toteutetaan systemaattista havainnointia?
Ryhmän suunnittelun käytänteet	<i>toteutuu erittäin heikosti – toteutuu heikosti – toteutuu kohtalaisesti – toteutuu hyvin – toteutuu erittäin hyvin</i>	Henkilöstöllä on jaettu ymmärrys suunnitelman periaatteista ja sisällöstä.
	<i>ei koskaan – harvemmin kuin kuukausittain – kuukausittain – viikoittain – päivittäin</i>	Miten usein lapset osallistuvat toiminnan suunnitteluun?
	<i>kyllä – ei</i>	Onko tämä mielestäsi riittävä?
Pedagogisen toiminnan arviointi ja kehittäminen	<i>ei koskaan – harvemmin kuin kuukausittain – kuukausittain – viikoittain – päivittäin</i>	Ryhmämme henkilöstö arvioi omia toimintatapojaan. Miten usein lapset osallistuvat toteutuneen toiminnan arviointiprosessiin?
	<i>toteutuu erittäin heikosti – toteutuu heikosti – toteutuu kohtalaisesti – toteutuu hyvin – toteutuu erittäin hyvin</i>	Ryhmämme toiminnan arviointi on dokumentoitu esimerkiksi ryhmä- tai lapsen vasuun/esiopsiin.

Arvioitava teema/osa-alue	Arviointiasteikko	Arviointikriteeri eli väittämä
Lasten vasujen/esiopsien laatiminen ryhmässä	<i>ks. edellinen</i>	Ryhmän lasten vasuissa/esiopseissa tavoitteet on asetettu henkilöstön pedagogiselle toiminnalle (ei lapselle). Ryhmämme henkilöstöllä on jaettu ymmärrys siitä, miten toimintaa toteutetaan vasun/esiopsin kirjausten pohjalta. Lasten vasuihin/esiopseihin kirjattuja toiminnan tavoitteita ja menetelmiä päivitetään säännöllisesti.
Toiminnan kehittämisen lapsiryhmässä	<i>ks. edellinen</i>	Arvioinnin ja dokumentoinnin kautta saatua tietoa hyödynnetään pedagogiikan kehittämässä.

Leikin arviointikysely

Leikkiä koskevassa kyselyssä henkilöstö arvioi neljää eri osa-aluetta, jotka on kuvattu sivun 71 taulukossa. Leikin arviointityökalu valittiin myös perhepäivähoidon henkilöstölle pilotoitavaksi. Perhepäivähoitajien toiminnan arviointikyselyä muokattiin päiväkoteihin tarkoitettuun kyselystä siten, että se sopi paremmin perhepäivähoitajan työkuvaan.

Leikin arviointikysely sisältää useita erilaisia arviointiasteikkoja, ja kunkin väittämäsarjan jälkeen henkilöstöltä kysyttiin avoimella kysymyksellä, mikä haastaa tai edistää arvioitavan asian toteutumista lapsiryhmän toiminnassa. Alla olevaan taulukkoon on liitetty esimerkkejä leikin eri osa-alueisiin sisällyvistä väittämistä.

Arvioitava teema/osa-alue	Arviointiasteikko	Arviointikriteeri eli väittäjä
Leikin havainnointi ja dokumentointi	<i>toteutuu erittäin heikosti – toteutuu heikosti – toteutuu kohtalaisesti – toteutuu hyvin – toteutuu erittäin hyvin</i>	Lasten leikin havainnointia toteutetaan yhdessä valitun havainnointivälineen avulla.
	<i>ei koskaan – harvemmin kuin kuukausittain – kuukausittain – viikoittain – päivittäin</i>	Miten säännöllisesti keskustellette leikistä osana toiminnan suunnittelua ja kehittämistä?
	<i>kyllä – ei</i>	Onko leikin havainnoinnin määrä ryhmässä mielestäsi riittävä?
Leikin edellytykset lapsiryhmässä	<i>toteutuu erittäin heikosti – toteutuu heikosti – toteutuu kohtalaisesti – toteutuu hyvin – toteutuu erittäin hyvin</i>	Ryhmämme henkilöstö muovaa leikkiympäristöä yhdessä lasten kanssa.
	<i>ei koskaan – harvemmin kuin kuukausittain – kuukausittain – viikoittain – päivittäin</i>	Miten säännöllisesti ryhmän leikkivälineistöä ja oppimisympäristöä arvioidaan yhdessä lasten kanssa?
Leikin ohjaamisen toteutuminen lapsiryhmässä	<i>toteutuu erittäin heikosti – toteutuu heikosti – toteutuu kohtalaisesti – toteutuu hyvin – toteutuu erittäin hyvin</i>	Ryhmämme henkilöstö luo lasten kanssa yhteisiä leikin maailmoja, jotka jatkuvat useamman päivän. Ryhmämme henkilöstö ymmärtää leikin ja leikkilisten menetelmien merkityksen osana lapsen oppimista, kehitystä ja hyvinvointia.
Kaikkien lasten leikkiin osallistumisen tukeminen	<i>ks. edellinen</i>	Ryhmämme henkilöstö varmistaa, että kaikki lapset saavat myönteistä palautetta luotuaan onnistuneita leikkilanteita. Ryhmämme henkilöstö on miettinyt toimintatapoja tilanteisiin, joissa lapsi tahtomattaan jää yhteisen leikin ulkopuolelle.

Yksilöllisen tuen arviointikysely

Kyselyn avulla henkilöstö arvioi lapsen yksilöllisen tuen tarpeeseen ja sen tunnistamiseen liittyviä käytäntöjä omassa lapsiryhmässään. Väittämät on kehitetty vastaamaan Varhaiskasvatustalain (540/2018) ja Varhaiskasvatussuunnitelman perusteiden (2018) asettamia tavoitteita ja velvoitteita. Koska väittämät ovat melko yleisiä, pilotissa myös esiopetuksen henkilölle annettiin mahdollisuus arvioida yksilöllisen tuen tarpeen tunnistamista ja tuen toteutumista esiopetuksen näkökulmasta. Kysely sisälsi yhteensä seitsemän osa-alueita. Kyselyssä hyödynnettiin kahta arviointiasteikkoa. Esimerkkejä kuhunkin osa-alueeseen liittyvistä väittämistä on annettu alla olevassa taulukossa.

Arvioitava teema/osa-alue	Arviointiasteikko	Arviointikriteeri eli väittämä
Havainnointi tuen tarpeen tunnistamisen välineenä	<i>toteutuu erittäin heikosti – toteutuu heikosti – toteutuu kohtalaisesti – toteutuu hyvin – toteutuu erittäin hyvin</i>	Havainnoimme säännöllisesti ryhmän lasten kehitykseen ja oppimiseen liittyviä tuen tarpeita.
Huoltajien osallistuminen lapsen tuen tarpeen arviointiin, suunnitteluun ja toteuttamiseen	<i>ks. edellinen</i>	Huoltajat on otettu mukaan tuen toteutumisen arviointiin.
Yksilöllinen tuen tarve ja sen huomioiminen osana lapsiryhmän toimintaa	<i>ks. edellinen</i>	Ryhmämme toiminnassa huomioidaan yksilölliset tuen tarpeet. Ryhmämme toiminta sisältää yhteistyötaitoja tukevia toimintoja.
	<i>avoin kysymys</i>	Mistä tiedät, että edellä mainitut toteutuvat? Mitä pitäisi kehittää?
Lapsen ja lapsiryhmän vuoro-vaikutuksen tukeminen	<i>toteutuu erittäin heikosti – toteutuu heikosti – toteutuu kohtalaisesti – toteutuu hyvin – toteutuu erittäin hyvin</i>	Ryhmämme henkilöstö tukee lasten erilaisia tapoja kommunikoida.
Ryhmän toiminnan rakenteet ja tilat lapsen tarpeiden tukemissa	<i>ks. edellinen</i>	Ryhmän toiminnan suunnittelussa on otettu huomioon kaikkien lasten tarpeet.

Arvioitava teema/osa-alue	Arviointiasteikko	Arviointikriteeri eli väittämä
Tuen tarpeen suunnittelu ja toteutus osana monialaista yhteistyötä	<i>ks. edellinen</i>	Tuen tarvetta toteutetaan tarvittaessa monialaisessa yhteistyössä.
Henkilöstön osaaminen ja täydennyskoulutus lasten tukemisessa	<i>täysin eri mieltä – osittain eri mieltä – en eri enkä samaa mieltä – osittain samaa mieltä – täysin samaa mieltä</i>	Saamme tarvittaessa täydennyskoulutusta lasten tuen tarpeiden havaitsemiseen ja lasten tukemiseen liittyen.

Oppimisympäristön arviointikysely

Oppimisympäristön kyselyssä henkilöstön arviointi kohdistui varhaiskasvatuksen fyysiseen oppimisympäristöön eli tiloihin, paikkoihin sekä materiaaleihin. Oppimisympäristön emotionaalista, psyykkistä ja sosiaalista osa-aluetta arvioidaan esimerkiksi vuorovaikutukseen ja ryhmän ilmapiiriin liittyvillä arviointityökaluilla. Lisäksi leikkimisen, liikkumisen, tutkimisen, luomisen ja ilmaisemisen arviointiin on omat arviointityökalunsa.

Oppimisympäristön arviointikyselyssä arvioitavia osa-alueita oli yhteensä kolme, ja väittämien toteutumisen arvioinnissa hyödynnettiin useita erilaisia arviointiasteikkoja. Jokaisen osa-alueen lopussa oli avoin kysymys: ”Mitkä tekijät edistävät tai haastavat yllä mainittujen tekijöiden toteutumista?” Osa-alueet ja esimerkkejä väittämistä on kuvattu alla olevassa taulukossa.

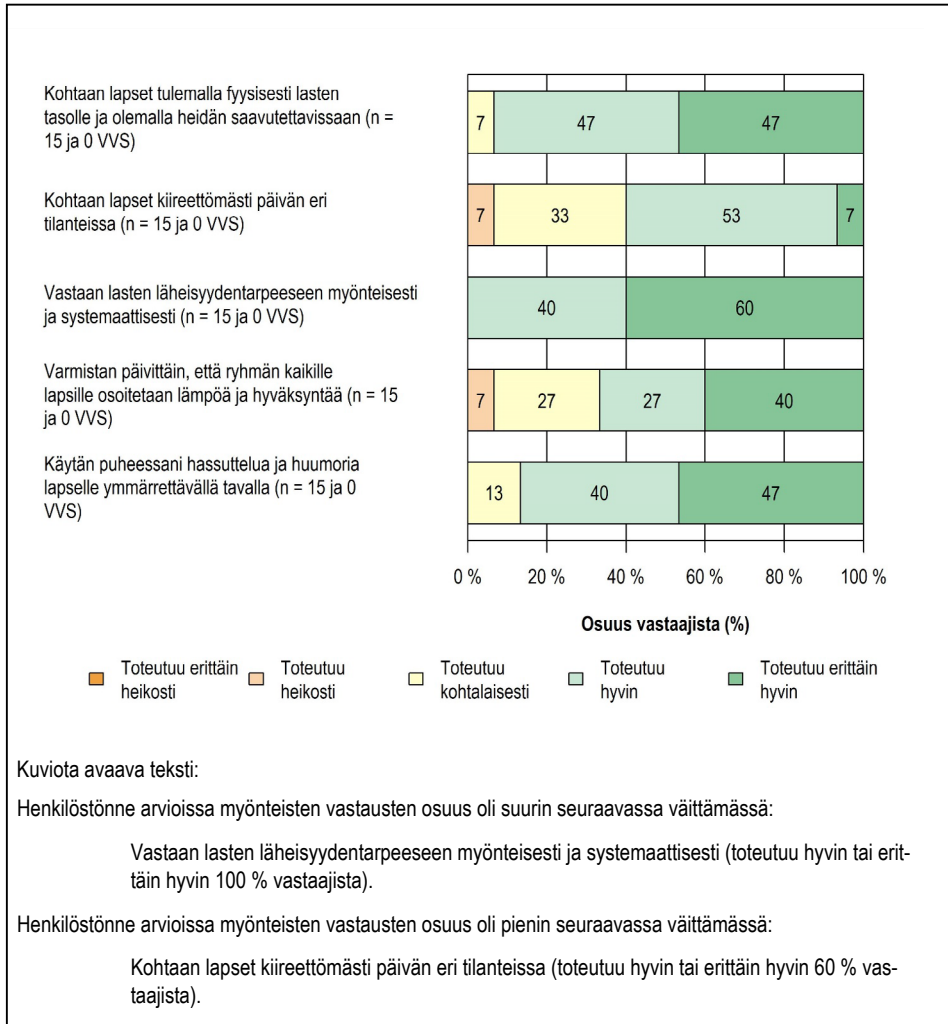
Arvioitava teema/osa-alue	Arviointiasteikko	Arviointikriteeri eli väittämä
Fyysinen oppimisympäristö	<i>toteutuu erittäin heikosti – toteutuu heikosti – toteutuu kohtalaisesti – toteutuu hyvin – toteutuu erittäin hyvin</i>	Lapset osallistuvat oppimisympäristömme rakentamiseen. Oppimisympäristö tukee monipuolisesti lasten kielellistä kehitystä.
Oppimisympäristön materiaalit ja lelut	<i>ks. edellinen</i>	Ryhmämme lelut ja materiaalit vastaavat ryhmän tarpeisiin ja kiinnostuksen kohteisiin.
Oppimisympäristön mukautuvuus lasten tarpeisiin	<i>ei koskaan – harvemmin kuin kuukausittain – kuukausittain – viikoittain – päivittäin</i>	Kun arvioit ryhmänne oppimisympäristöä, kuinka usein lapsilla on mahdollisuus vauhdikkaaseen liikkumiseen ja leikkimiseen.
	<i>kyllä – ei</i>	Oppimisympäristömme mahdollistaa toimimisen joustavasti erikokoisissa ryhmissä.

Moninaisuuden arviointikysely

Moninaisuuden kyselyn avulla henkilöstö arvioi yhdenvertaisuuteen ja tasa-arvotietoisuuteen liittyviä aiheita sekä niiden ilmentymistä varhaiskasvatuksen toiminnassa. Moninaisuuden arviointityökalun tarkoituksena on edistää varhaiskasvatuksen henkilöstön tietoisuutta siitä, miten yksilöihin liittyvät ominaisuudet ja erilaiset taustat (mm. etnisyys, kansalaisuus, sukupuoli, kieli, kyvykkyys, ikä, seksuaalinen suuntautuminen, sosioekonominen tausta, uskonto/katsomus) vaikuttavat lasten mahdollisuuksiin, mutta myös kuulumisen tai ulkopuolisuuden tunteeseen ryhmässä. Arvioinnin tarkoituksena on auttaa ja tukea henkilöstöä heidän omien, tiedostettujen tai tiedostamattomien ennakoasenteiden tutkiskelussa sekä välttää yksilöiden ajatusten arvostelua.

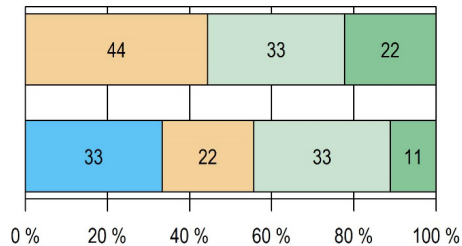
Arvioitava teema/osa-alue	Arviointiasteikko	Arviointikriteeri eli väittäjä
Henkilöstön yhdenvertaisuus- ja tasa-arvotietoisuus ja sen ilmentyminen toiminnassa	<i>toteutuu erittäin heikosti – toteutuu heikosti – toteutuu kohtalaisesti – toteutuu hyvin – toteutuu erittäin hyvin</i>	Varmistamme, että jokainen lapsi ryhmässä tulee kuulluksi yksilöllisistä ominaisuuksista ja erilaisista taustoista riippumatta. Toiminnassa otetaan huomioon lasten erilaiset tavat kommunikoida ja ilmaista itseään. Ohjaamme ryhmämme lapsia arvostamaan ja kunnioittamaan moninaisuutta. Osoitamme toiminnallamme arvostusta lasten moninaisia taustoja kohtaan. Työyhteisössämme on sovitut ja dokumentoidut käytännöt ja säännöt syrjintään ja rasismiin puuttumiseen.
	<i>avoin kysymys</i>	Muita ajatuksia moninaisuudesta lapsiryhmässänne.

Liite 2. Esimerkkejä yhteenvetoraportin kuvioista



Miten säännöllisesti keskustelette leikistä osana toiminnan suunnittelua ja kehittämistä? (n = 9 ja 0 VVS)

Miten säännöllisesti leikin havainnointia ja dokumentointia toteutetaan? (n = 9 ja 0 VVS)



Osuus vastaajista (%)

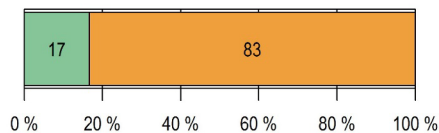
■ Ei koskaan
 ■ Harvemmin kuin kuukausittain
 ■ Kuukausittain
 ■ Viikoittain
 ■ Päivittäin

Kuviota avaava teksti:

Kaikkiaan 44 prosenttia yksikkönne henkilöstöstä arvioi keskustelevansa leikistä osana toiminnan suunnittelua ja kehittämistä kuukausittain tai harvemmin. Henkilöstöstä 56 prosenttia arvioi keskustelevansa leikistä osana toiminnan suunnittelua ja kehittämistä viikoittain tai useammin.

Kaikkiaan 56 prosenttia yksikkönne henkilöstöstä arvioi toteuttavansa leikin havainnointia ja dokumentointia kuukausittain tai harvemmin. Henkilöstöstä 44 prosenttia arvioi toteuttavansa leikin havainnointia ja dokumentointia viikoittain tai useammin.

Onko leikin havainnoinnin määrä ryhmässä mielestäsi riittävä? (n = 6 ja 3 VVS)



Osuus vastaajista (%)

■ Kyllä
 ■ Ei

Kuviota avaava teksti:

Yksikkönne henkilöstöstä 17 % arvioi, että leikin havainnoinnin määrä ryhmässä on riittävä. Toisaalta 83 % arvioi, ettei havainnoinnin määrä ryhmässä ole riittävä.

Havainnointi tuen tarpeiden tunnistamisen
välineenä (n = 19)

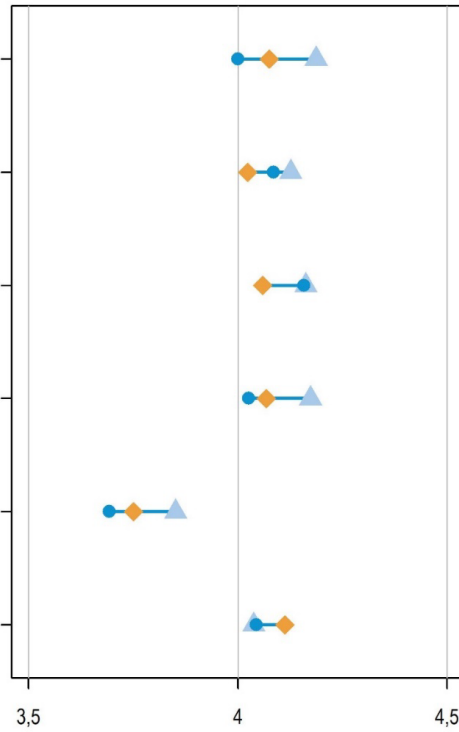
Huoltajien osallistuminen lapsen tuen tarpeen
arviointiin, suunnitteluun ja toteuttamiseen (n =
19)

Yksilöllinen tuen tarve ja sen huomioiminen osana
lapsiryhmän toimintaa (n = 19)

Lapsen ja lapsiryhmän vuorovaikutuksen tukeminen
(n = 19)

Ryhmän toiminnan rakenteet ja tilat lapsen
tarpeiden tukemisessa (n = 19)

Tuen tarpeen suunnittelu ja toteutus osana
monialaista yhteistyötä (n = 19)



● Oma
yksikkö

▲ Kunnan
keskiarvo

◆ Kansallinen
keskiarvo

Liite 3. Esimerkkejä arviointityökalujen itsearviointikysymyksistä

Arviointityökalun teema	Itsearviointikysymys
Vuorovaikutus	Millaiset vuorovaikutustilanteet ovat meille ammattilaisina haastavia? Mitä voimme oppia näistä tilanteista?
Pedagoginen prosessi	Lasten vasuihin tavoitteet tulee asettaa henkilöstön pedagogiselle toiminnalle. Miten arvioitte toiminnalle asettamienne tavoitteiden toteutumista?
Leikki	Miten turvaamme, että jokainen ryhmämme lapsi pääsee osalliseksi yhteisistä leikeistä ja saa leikkikavereita? Miten tunnistamme ja ennaltaehkäisemme poissulkevaa ja syrjivää käyttäytymistä?
Yksilöllinen tuki	Miten varmistatte, että kaikki lapset saavat tarvitsemaansa yksilöllistä tukea?
Oppimisympäristö	Millaisin eri tavoin lasten osallisuus ja aloitteellisuus toteutuu oppimisympäristön suunnittelussa ja rakentamisessa? Kuinka lapset osallistuvat oppimisympäristön arviointiin?
Moninaisuus	Millaisia ennakoasenteita tunnistatte itsessänne? Miten ennakoasenteisiin voidaan vaikuttaa?

Opetus- ja kulttuuriministeriö on asettanut Kansalliselle koulutuksen arviointikeskus Karville tehtävän laatia varhaiskasvatukselle laatukriteerejä sisältävät tutkimusperusteiset arviointityökalut sekä osallistua kansallisen laadunarviointijärjestelmän Valkean kehittämiseen. Pilotin tarkoituksena oli tuottaa tietoa arviointityökalujen ja suunnitellun arviointiprosessin toimivuudesta. Lisäksi tuotettiin tietoa siitä, kuinka arviointityökaluja voidaan tulevaisuudessa käyttää päiväkodeissa toteutettavissa arvioinneissa sekä toiminnan kehittämisessä. Tässä raportissa kuvataan pilotin keskeiset tulokset ja niiden pohjalta syntyneet kehittämistoimenpiteet, joita hyödynnetään arviointityökalujen loppuun saattamisessa sekä Valkea-arviointijärjestelmän kehittämisessä.

Kansallinen koulutuksen arviointikeskus (Karvi) on itsenäinen koulutuksen arviointiviranomainen. Se toteuttaa koulutukseen sekä opetuksen ja koulutuksen järjestäjien toimintaan liittyviä arviointeja varhaiskasvatuksesta korkeakoulutukseen. Lisäksi arviointikeskus toteuttaa perusopetuksen ja toisen asteen koulutuksen oppimistulosten arviointeja. Keskukseen tehtävänä on myös tukea opetuksen ja koulutuksen järjestäjiä ja korkeakouluja arviointia ja laadunhallintaa koskevissa asioissa sekä kehittää koulutuksen arviointia.