



NATIONELLA CENTRET FÖR
UTBILDNINGSAUTVÄRDERING

LÄGET I YRKES- UTBILDNINGSAORDNARNAS KVALITETSLEDNING 2022



Innehåll

INLEDNING	3
UTVÄRDERINGENS MÅL	4
FÖREMÅL FÖR UTVÄRDERINGEN	5
UTVÄRDERINGSMATERIAL	6
UTVÄRDERINGSPROCESSEN	7
RESULTAT	8
UTVECKLINGSREKOMMENDATIONER	18
SLUTLIGEN	23

Sammanfattningar 6:2022

FÖRFATTARE Korpi Aila, Frisk Tarja, Hietala Risto

BILDER Shutterstock

OMBRYTNING PunaMusta Oy

ISBN 978-952-206-685-5 hft.

ISBN 978-952-206-686-2 pdf

ISSN 2669-817X (tryckt)

ISSN 2669-8811 (online)

TRYCKERI PunaMusta Oy, Helsingfors

@Nationella centret för utbildningsutvärdering

INLEDNING

I denna sammanfattning beskrivs centrala resultat och utvecklingsrekommendationer i Nationella centrets för utbildningsutvärdering (NCU) *Utvärdering av kvalitetsledningssystem hos anordnare av yrkesutbildning*. Kvalitetsledningen och kvalitetsledningssystem hos anordnare av yrkesutbildning utvärderades för första gången 2015 (Räisänen et al. 2015). Utvärderingen, som genomfördes 2021–2022 och beskrivs i denna publikation, är den andra i ordningen och baseras på lagen om Nationella centret för utbildningsutvärdering (1295/2013) och den av undervisnings- och kulturministeriet godkända fyraåriga utvärderingsplanen för Nationella centret för utbildningsutvärdering (2020–2023). Som grund till utvärderingen utvecklades 2018–2020 en utvärderingsmall och kriterier för utvärderingen i samarbete med anordnare av yrkesutbildning och andra aktörer inom yrkesutbildning.

Föremål för utvärderingen är alla de anordnare av yrkesutbildning (n=142) som vid utvärderingstidpunkten ordnade sådana yrkesinriktade examina och yrkesutbildningar, som avses i lagen om yrkesutbildning (531/2017) och undervisnings- och kulturministeriets tillstånd att ordna yrkesutbildning. I utvärderingen deltog 137 anordnare, vilket gav en svarsprocent på närmare 97 procent.

Denna sammanfattande publikation baseras på rapporten om status av kvalitetsledningen hos anordnare av yrkesutbildning 2022 (Korpi et al. 2022). Publikations målgrupper består av ledning för anordnare av yrkesutbildning, personal, elever och representanter för arbetslivet samt andra aktörer inom yrkesutbildning och intressenter.

UTVÄRDERINGENS MÅL

Målet med utvärderingen var att producera information om kvalitetsledningens läge hos anordnare av yrkesutbildning och kvalitetsledningssystem samt genomförandet av den nationella kvalitetsstrategin för yrkesutbildning (Mot toppkvalitet). Målet var dessutom att uppmuntra och stödja anordnare i den kontinuerliga utvecklingen av deras kvalitetsledning och kvalitetsledningssystem, utveckla kompetensen kring kvalitet och utvärdering samt lyfta fram och dela utbildningsanordnarnas goda praxis gällande kvalitetsledning.

Utvärderingsfrågorna var följande:

- I vilken utsträckning har utbildningsanordnarna ett fungerande kvalitetsledningssystem granskat som helhet och per utvärderingsområde?
- Hurdan variation förekommer det per bakgrundsvariabel i funktionen för utbildningsanordnarnas kvalitetsledningssystem?
- Vilka är de centrala styrkorna och områdena för förbättring i utbildningsanordnarnas kvalitetsledningssystem?
- Vilka är de vanligaste särdragen för utbildningsanordnarnas kvalitetsledningssystem?
- Hur har man framskridit i genomförandet av den nationella kvalitetsstrategin?

FÖREMÅL FÖR UTVÄRDERINGEN

Utvärderingsmallen baserades på en så kallad verksamhetsmodell för kontinuerlig förbättring, som i sin tur baseras på tanken att först planera (Plan) och sedan utföra (Do). Efter utförandet följer kontrollering (Check) och vid behov korrigerig (Act). Efter korrigerigarna återvänder man i cirkeln till början, det vill säga planeringen. Utvecklingen ses i spiralform, en kontinuerlig process, i vilken man efter varje vända runt cirkeln är närmare målet.

Funktionen för utbildningsanordnarnas kvalitetsledningssystem utvärderades med beaktande av följande områden: ledning, förutsättningar för examina och utbildning, ordnande av examina och utbildning samt verksamhetsresultat. Tillämpade utvärderingsskalor (verksamhet och resultat) var tvådimensionella, där verksamheten och resultaten granskades ur olika perspektiv med en skala i fyra steg: saknas, har påbörjats, utvecklande, väl utvecklad.

UTVÄRDERINGSMATERIAL

I utvärderingen betonade man i enlighet med principerna för utvecklande utvärdering deltagandet för olika aktörer inom yrkesutbildning i planeringen av utvärderingen, produktionen av utvärderingsdata och tolkningen av resultaten. I led med detta valde man som centrala metoder för informationsinsamling självvärderingar och utvecklingsseminarier, som utbildningsanordnare har genomfört.

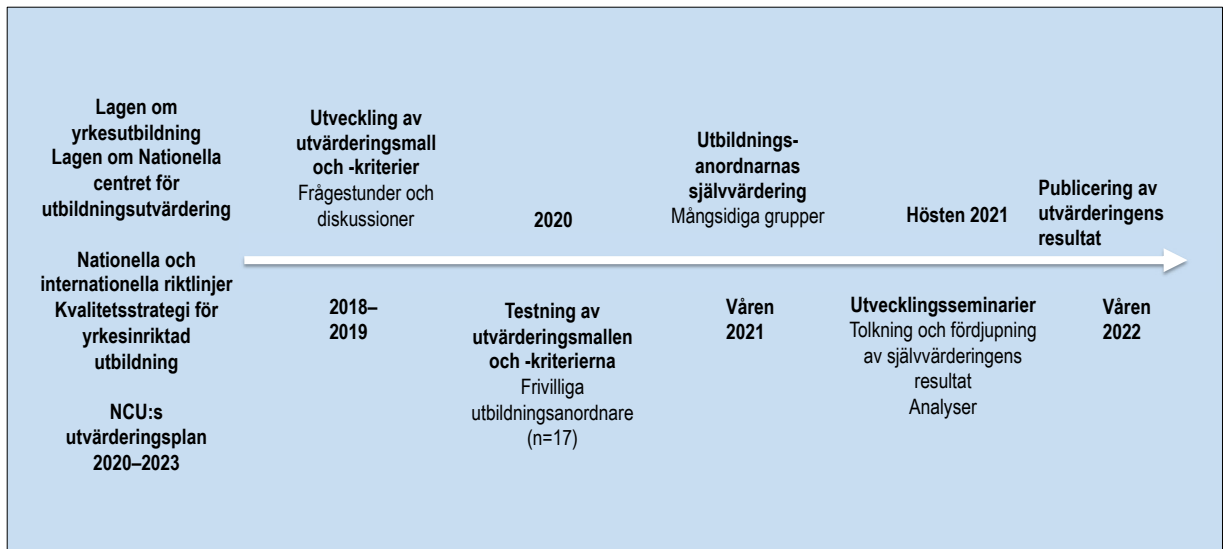
Utbildningsanordnarna genomförde självvärderingarna i mångsidiga grupper, i vilka medverkade läroanstaltens ledning, personal och elever samt representanter för arbetslivet och intressenter.

Informationen som man fick med hjälp av självvärderingarna fördjupades vid utvecklingsseminarier, som ordnades av NCU.

I samband med utvärderingen sammanställdes även förslag från utbildningsanordnare om goda praxis för kvalitetsledning.

UTVÄRDERINGSPROCESSEN

Utvärderingsprocessen beskrivs härnäst (figur 1). I det första skedet av utvärderingen (2018–2020) utarbetades en utvärderingsmall och kriterier för utvärderingen, vilka sedan testades. Därefter genomfördes den faktiska utvärderingen (2021–2022).



FIGUR 1. Utvärderingsprocess för utvärdering av kvalitetsledningssystem

RESULTAT

1. Kvalitetsledningens läge hos anordnare av yrkesutbildning är god

Enligt utvärderingen är läget som helhet bra för kvalitetsledningen hos anordnare av yrkesutbildning. Av utbildningsanordnarna bedömde 86 procent att deras kvalitetsledning och kvalitetsledningssystem var minst på nivån utvecklande. År 2015 var den motsvarande andelen 85 procent utvärderad enligt de vid tidpunkten gällande kriterierna (tabell 1).

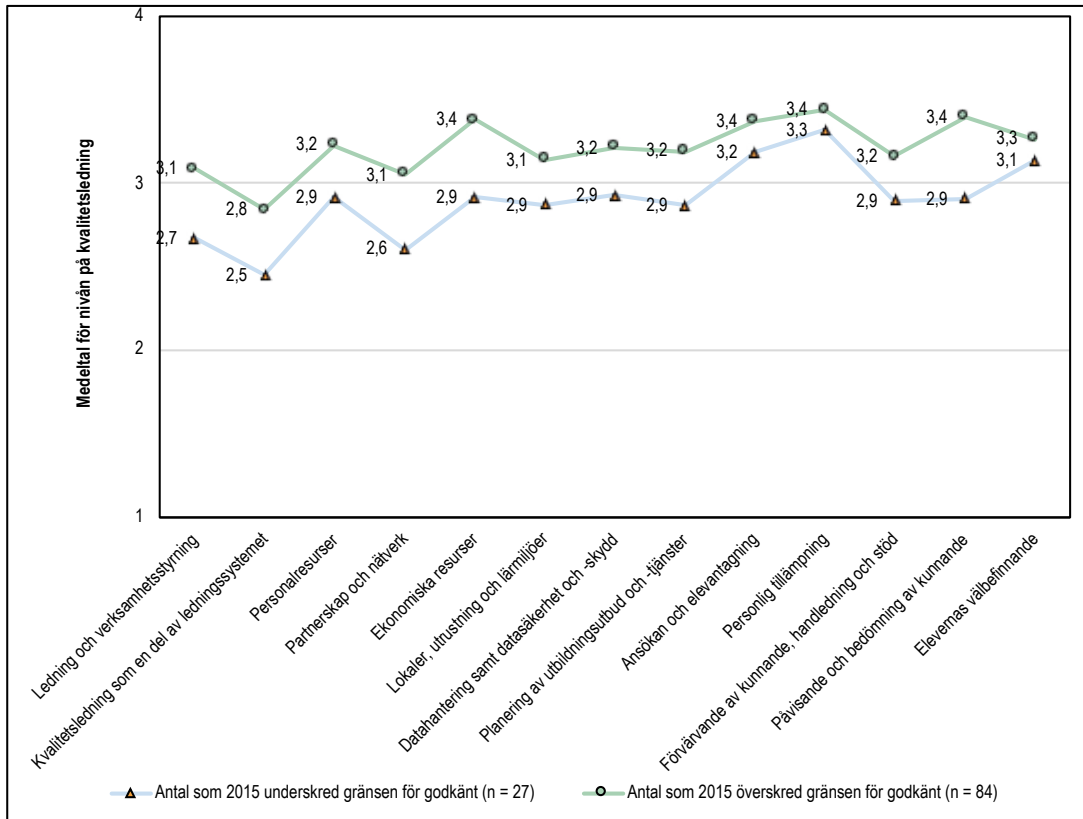
Av utbildningsanordnarna har majoriteten (87 procent) utvecklat sin kvalitetsledning systematiskt i mer än sex år och merparten (79 procent) har deltagit i nationella eller regionala kvalitetsnätverk i mer än sex år.

TABELL 1. Utbildningsanordnarnas fördelning av svar som helhet i utvärderingsskalans klasser åren 2021 (N = 137) och 2015 (N = 111*). *Utbildningsanordnare, som vid utvärderingstidpunkten 2021 fortfarande innehade tillstånd att ordna yrkesutbildning

	Saknas (% av påståendena)	Har påbörjats (% av påståendena)	Utvecklande (% av påståendena)	Väl utvecklad (% av påståendena)
2021	1,1	13,6	57,5	27,8
2015	0,7	14,6	56,2	28,5

2. Studerandes och personalens deltagande i utvecklingen av kvaliteten och kvalitetsledningen har ökat

Majoriteten av utbildningsanordnarna bedömer elevernas och personalens delaktighet i utvecklingen av kvaliteten och kvalitetsledningen minst till nivån utvecklande. Jämfört med NCU:s utvärdering 2015 av kvalitetsledningssystemen (Räisänen et al. 2015) har utbildningsanordnarna avancerat väl i delaktiggörandet av elever och personal i utvecklingen av kvaliteten och kvalitetsledningen. Däremot finns det även i fortsättningen utrymme för förbättring av arbetslivets, intressenternas och vårdnadshavarnas deltagande i utvecklingen av kvaliteten och kvalitetsledningen.



FIGUR 2. Skillnaderna utbildningsanordnarna emellan var oförändrade mellan åren 2015 och 2021

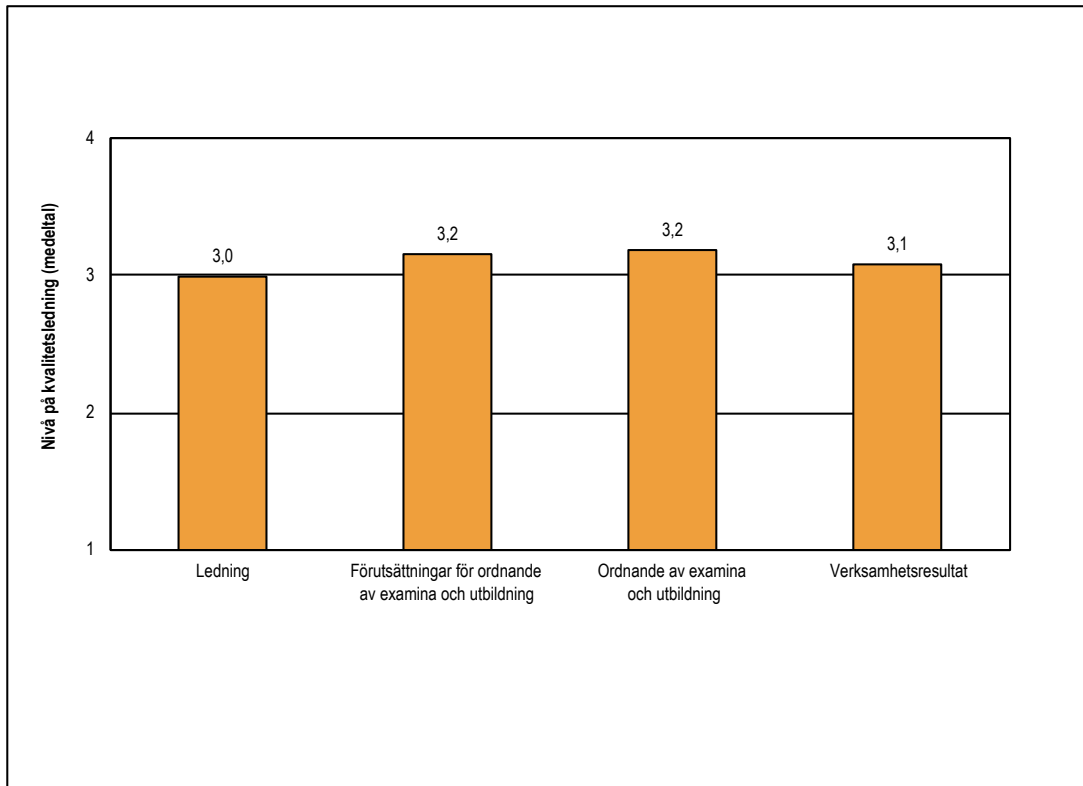
3. Skillnaderna utbildningsanordnare emellan i nivån på kvalitetsledningen oförändrade

Skillnaderna i kvalitetsledningen mellan utbildningsanordnare har inte minskat märkbart jämfört med utvärderingen av kvalitetsledningssystemen 2015 (Räisänen et al. 2015). En minskning av skillnaderna har endast skett inom områdena för personlig tillämpning och elevernas välbefinnande. Däremot är skillnaderna fortfarande stora inom kvalitetsledningen hos ledning, partnerskap och nätverk, ekonomiska resurser samt uppvisning av kunskaper och utvärdering (figur 2).

Skillnader mellan utbildningsanordnarna framkommer även vad gäller läroanstaltstyper och RFV-områden. Dessutom förekommer skillnader i hur fast del av ledningssystemet kvalitetsledning är, hur utvecklad kvalitetskulturen är och vilken relationen i utbildningsanordnarnas verksamhet var mellan faktorer som främjar och förhindrar kvalitetsledningen.

4. Nivån på kvalitetsledningen bättre i ordnandet av examina och utbildning och förutsättningarna för ordnande av utbildning än i andra utvärderingsområden

Kvalitetsledningens nivå som helhet är bäst inom utvärderingsområdena förutsättningar för ordnande av examina och utbildning, och ordnande av examina och utbildning (figur 3).



FIGUR 3. Nationell nivå på kvalitetsledning per utvärderingsområde (N=137)

5. Utbildningsanordnarnas bedömningar varierade mest per läroanstaltsgrupp, undervisningsspråk och RFV-områden

Utbildningsanordnarnas bedömningar varierade mest inom musikläroanstalter och särskilda yrkesläroanstalter när dessa granskades per läroanstaltsgrupp. Vid musikläroanstalter förekom variationer mest inom personalresurser och vid särskilda yrkesläroanstalter inom personlig tillämpning och elevernas välbefinnande. Granskat per språkgrupp förekommer mest variation för svenskspråkiga utbildningsanordnare vad gäller förvärvande av kunnande, handledning och stöd. Granskat per RFV-områden är variationen på motsvarande sätt störst inom Lapplands RFV-område vad gäller lokaler, utrustning och lärmiljö.

TABELL 2. Kvalitetsledningssystemens styrkor och förbättringsområden

Utvärderingsområde	Styrkor	Förbättringsområden
Ledning	<ul style="list-style-type: none"> • Målorientering • Främjande av kvalitetskultur • Ansvar och strukturer som stöder kvalitetsledning och ledning 	<ul style="list-style-type: none"> • Ökad delaktighet för olika grupper i utvecklingen av kvalitetsledning • Göra kvalitetsledning till en fastare del av ledningssystemet.
Förutsättningar för ordnande av examina och utbildning	<ul style="list-style-type: none"> • Hantering av ekonomiska och personalresurser • Hantering av partnerskap i synnerhet ur perspektivet för långsiktiga samarbetsrelationer 	<ul style="list-style-type: none"> • Informationshantering • Hantering av personalresurser • Hantering av partnerskaps- och intressentsamarbete
Ordnande av examina och utbildning	<ul style="list-style-type: none"> • Flexibel ansökan till och inledning av utbildning • Personlig tillämpning • Förvärvande av kunskande, handledning och stöd • Samarbete med arbetslivet 	<ul style="list-style-type: none"> • Förvärvande av kunskande, handledning och stöd, inklusive särskilt och krävande särskilt stöd • Samarbete med arbetslivet • Utbildning som ordnas på arbetsplatsen och kompetens med anknytning till detta
Verksamhetsresultat	<ul style="list-style-type: none"> • Systematiskt utvärderingssystem • Ledning genom information • Centrala prestationsresultat och personalresultat 	<ul style="list-style-type: none"> • Resultat gällande samhällsansvar • Rapportering, hantering, presentation, uppföljning och jämförelse av resultaten • Resultat gällande elever och arbetslivet

6. Kvalitetsledningens styrkor och områden för förbättring bland olika grupper med liknande nivå av kvalitetsledning

Som en del av självvärderingen definierade utbildningsanordnarna styrkor och förbättringsområden med anknytning till sin kvalitetsledning inom olika utvärderingsområden (tabell 2).

När utvärderingarna för två grupper med kvalitetsledning på en nivå om minst Under utveckling och högst Påbörjad jämfördes, påvisar resultaten att båda grupperna ansåg liknande saker inom kvalitetsledning som styrkor och förbättringsområden.

7. Det finns behov av att stärka personalens och intressenternas roll i utbildningsanordnarnas uppställande av mål och öka kommunikationen om resultaten

Cirka en fjärdedel av utbildningsanordnarna har inte definierat sätt på vilka personalen, eleverna, arbetslivet eller intressenterna kan påverka. En motsvarande andel av utbildningsanordnarna har heller inte definierat mål eller mätare för verksamhetens effektivitet, verkningsfullhet och kvalitet tillsammans med personalen och intressenterna.

Av utbildningsanordnarna upplever dessutom en fjärdedel att de upplever problem med att definiera mål och uppgifter gällande samhällsansvar, och med att främja verksamhet med anknytning till det. Kommunikation om resultat är även hos närmare 40 procent av utbildningsanordnarna högst på nivån Påbörjad, även om kommunikation om utvärderingarnas centrala resultat har varit deras lagstadgade uppgift sedan 1998.

8. Utrymme för utveckling gällande kvalitetsledning i utbildningar som ordnas i lärmiljöer, samarbetet med arbetslivet och partnerskap

Kvalitetsledningen inom utbildning som ordnas på arbetsplatsen är fortsatt en av utbildningsanordnarnas centrala utvecklingsobjekt ur perspektivet för kvalitetsledning. Utrymme för utveckling finns i synnerhet gällande identifiering av kritiska delar av utbildning som ordnas på arbetsplatser och beredskap på dessa, ledning och genomförande av utbildning som ordnas på arbetsplatser som en process, introduktion av och stöd till arbetsplatser och arbetsplatshandledare samt tryggnad av den kompetens inom handledning och utvärdering som de behöver. En del av utbildningsanordnarna har dessutom utrymme för utveckling av att trygga tillgången till det stöd (inklusive krävande och särskilt stöd) som eleverna behöver på arbetsplatserna och andra lärmiljöer samt trygga tillgången och tillgängligheten i lärmiljöerna och miljöerna för arbetsprov.

Utvecklingen av utbildningsutbudet och -tjänsterna med olika instanser genomförs inte heller ännu enligt principen om gemensam utveckling. Det som utbildningsanordnarna har problem med att trygga är utbildningstjänsternas flexibla tillgänglighet för arbetslivet. Ur perspektivet för kvalitetsledning förekommer utmaningar även med hur kvaliteten på verksamheten och tjänsterna ska tryggas i gemensamma processer och utbildningens kontaktytor¹.

¹ Kontaktytor kan till exempel vara samarbetet mellan teorin och utbildningen som ordnas på arbetsplatsen, samarbete mellan yrkesinriktade läroanstalter och gymnasier gällande dubbelexamen, samarbete med yrkeshögskolor och universitet samt samarbete med anknytning till arbetskraftsutbildning mellan arbetsförvaltningen och utbildningsanordnarna.

9. Majoriteten av utbildningsanordnarna utvärderar sina kvalitetsledningssystem som en helhet

Mer än hälften av utbildningsanordnarna utvärderar sina kvalitetsledningssystem årligen och mer än en tredjedel med 2–5 års mellanrum. De metoder som oftast tillämpas är externa revisioner och utvärderingar, ledningens översyn och kollegial utvärdering. Jämfört med NCU:s utvärdering 2015 av kvalitetsledningssystemen (Räisänen et al. 2015) har det skett positiv utveckling med beaktande av utvärderingskulturen mot vad det var förut. Av utbildningsanordnarna bedömer dock en femtedel att de i fortsättningen har behov av att utveckla utvärderingen av kvalitetsledningssystemens funktion och effektivitet som en helhet.

10. Utbildningsanordnarna har främjat genomförandet av kvalitetsstrategin

Utbildningsanordnarna har gjort framsteg med genomförandet av utvecklingsåtgärderna, som definieras i kvalitetsstrategin för yrkesinriktad utbildning (undervisnings- och kulturministeriet 2019).

Bäst har utbildningsanordnarna framskridit i att göra genomförandeplanen för utvärdering av kompetens till en del av kvalitetsledningssystemet, trygga datasäkerhet och -skydd i enlighet med bestämmelserna inom informationshanteringen samt i utbildningsutbudet och -tjänsterna, som svarar på kundernas föränderliga behov och möjliggör individuella lösningar. Utrymme för förbättring finns dock inom delaktiggörande av arbetslivet, intressenter och vårdnadshavare samt kommunikationen till olika målgrupper om resultaten gällande verksamhetens effektivitet, verkningsfullhet och kvalitet.

UTVECKLINGS- REKOMMENDATIONER

Utbildningsanordnare

Det finns skäl att ännu starkare göra kvalitetsledningen till en del av ledningssystemet.

Nivån på kvalitetsledningen är bättre ju bättre den är integrerad i ledningssystemet. Således är det viktigt att trygga

- att ledningen har en trygg roll i kvalitetsutvecklingen,
- att man har allokerat resurser för utvecklingsarbetet,
- att det inom organisationen finns kompetens och förståelse med beaktande av kvalitetsledning och
- att man förbinder sig till gemensamma mål och verksamhetsätt samt genomförande av dessa.

Dessutom är det väsentligt att inom utvecklingsarbetet utnyttja lärande från andra, som sker via nätverk.

Det är viktigt att främja kvalitetskulturen med tillämpliga metoder och verktyg (exempelvis verktyget Q-KULT).

För att minska skillnaderna inom kvalitetsledning, finns det ett behov av att intensifiera samarbetet utbildningsanordnarna emellan.

Det finns ett behov av att öka samarbetet med andra utbildningsanordnare på ett ändamålsenligt sätt, till exempel efter läroanstaltstyp, genom att nationellt och regionalt dela god praxis gällande kvalitetsledning, dra lärdom av dessa och göra kollegiala utvärderingar. Detta gäller i synnerhet de utbildningsanordnare som har utrymme för utveckling i sin kvalitetsledning.

För att minska skillnaderna inom kvalitetsledning, lönar det sig att i synnerhet uppmärksamma kvalitetsledningen gällande ledning, partnerskap och nätverk, ekonomiska resurser samt påvisande och utvärdering av kompetens, inom vilka skillnaderna utbildningsanordnarna emellan är störst.

Det är nödvändigt att definiera må och verktyg för verksamheten tillsammans med centrala instanser och kommunicera om resultaten till olika målgrupper.

Mål och mätare med anknytning till verksamhetens effektivitet, verkningsfullhet och kvalitet ska definieras i samarbete med personal och intressenter. Dessutom måste innehållet i och betydelsen av samhällsansvaret förtydligas i utbildningsanordnarens verksamhet, ställa upp mål och mätare för den, och sammanställa uppföljningsinformation, som baseras på dem. Nödvändigt är även att förtydliga hur man kommunicerar om resultaten till olika målgrupper.

Man bör trygga möjligheterna för personal, elever, arbetsliv och intressenter att påverka och delta i utvecklingen av läroanstaltens verksamhet.

Det är viktigt att ledningen definierar mål och sätt för påverkan för personal, elever, arbetslivet och intressenter, och säkerställa att arbetslivet, intressenterna och vårdnadshavarna kan delta i utvecklingen av läroanstaltens kvalitet och kvalitetsledning.

Funktionen och effektiviteten för kvalitetsledningssystemen ska utvärderas systematiskt.

Det är nödvändigt att regelbundet granska kvalitetsledningssystemets funktion och effektivitet, och trygga att utbildningsanordnarna har metoder för heltäckande utvärdering av kvalitetsledningssystemet, till exempel genom att tillämpa intern och extern utvärdering.

Det är nödvändigt att ytterligare utveckla kvalitetsledningen för utbildning som ordnas på arbetsplatser och andra lärmiljöer.

Med beaktande av utbildning som ordnas på arbetsplatsen måste man gällande kvalitetsledning fästa särskild uppmärksamhet vid introduktionen av arbetsplatshandledarna och trygga en tillräcklig handlednings- och utvärderingskompetens. Det är nödvändigt att utbildningsanordnarna har systematiska förfaringsätt för att utvärdera arbetsplatshandledarnas kompetens och genomföra introduktionen av arbetsplatshandledare.

Tillgången till och tillgängligheten i lärmiljöer och miljöer för arbetsprover ska tryggas, likaså att det stöd samt särskilt och krävande stöd som eleverna behöver finns tillgängliga i olika lärmiljöer.

I tryggandet av kvaliteten på utbildning som ordnas på arbetsplatsen är det viktigt att utnyttja material, som har producerats inom nationella utvecklingsprojekt.

Det finns behov av att öka arbetslivets, elevernas, partnernas och intressenternas deltagande i den gemensamma planeringen av utbildningsutbudet och -tjänsterna och tjänsternas kvalitetssäkring.

Utbildningsutbudet och -tjänsterna ska planeras enligt principen om gemensam utveckling tillsammans med arbetslivet, eleverna, intressenterna och partnererna. Dessutom ska man säkerställa kvaliteten på elevens studieväg och serviceprocessen genom att idka till kvalitetsledning kopplat samarbete med den grundläggande utbildningen, gymnasieutbildningen, högskoleutbildningen, arbetslivet, arbets- och näringsbyråerna och andra instanser.

Undervisnings- och kulturministeriet och Utbildningsstyrelsen

Det finns behov av att följa upp genomförandet av kvalitetsstrategin för den nationella yrkesinriktade utbildningen och besluta om cykeln för utvärderingen av kvalitetsledningssystem för anordnare av yrkesutbildning.

Resultaten av denna utvärdering ska utnyttjas i uppföljningen och utvärderingen av kvalitetsstrategin för den yrkesinriktade utbildningen när den nuvarande treårsperioden avslutas under 2022. Särskild uppmärksamhet bör fästas vid kvalitetsledning för utbildning som ordnas på arbetsplatser eller i andra lärmiljöer, samarbete med arbetslivet och partnerskap.

Om mål, tidpunkt och cykel för nästa utvärdering av kvalitetsledningssystem för anordnare av yrkesutbildning ska ett beslut fattas i samarbete med NCU och undervisnings- och kulturministeriet.

Utbildningsanordnare på olika nivåer skapas stöd i utvecklingen av kvalitetsledningen.

Det är viktigt att utveckla lämpliga incitament för utbildningsanordnare som befinner sig i olika utvecklingsfaser.

Ledningen för utbildningsanordnarna behöver stödjas i utvecklingen av kvalitetskompetensen.

Ledningen för utbildningsanordnarna ska erbjudas stöd i utvecklingen av kvalitetsledningskompetens och kvalitetskultur, så att kvalitetsledning kan göras till en fastare del av ledningssystemet och för att göra det möjligt att delaktiggöra elever, arbetslivet, vårdnadshavare och intressenter i utvecklingen av kvaliteten och kvalitetsledningen.

För att utveckla kvalitetsledningen är det nödvändigt att främja nätverkande mellan olika utbildningsanordnare.

Effektiviteten i nuvarande kvalitetsnätverk och utbildningsanordnarnas möjligheter att medverka i dem behöver utvärderas. Dessutom bör det utredas hurdana olika nätverk, såsom nationella, regionala, bransch- eller temaspecifika nätverk, som bäst stöder utbildningsanordnarna i utvecklingen av kvalitetsledningen.

SLUTLIGEN

Resultaten av utvärderingen påvisar att status av kvalitetsledning bland anordnare av yrkesutbildning är som helhet bra. De senaste årens ekonomiska nedskärningar och reformen av den yrkesinriktade utbildningen verkar inte ha påverkat nivån på kvalitetsledningen märkbart. Det förekommer dock skillnader olika utbildningsanordnare emellan som är fortsatt oförändrade.

Elevorienteringen genomförs bättre än tidigare vid läroanstalterna, men i kvalitetsledningen av arbetslivssamarbetet och utbildning som ordnas på arbetsplatsen förekommer fortfarande stor variation olika utbildningsanordnare emellan.

Utvecklingen av kvalitetsledning har stötts med olika åtgärder såväl nationellt som lokalt. Vid utarbetande av riktlinjer för utvecklingsarbete och planering av stöd för kvalitetsledningen, måste man dock i fortsättningen fästa särskild uppmärksamhet vid att stödja de utbildningsanordnare som har mest att utveckla vad gäller kvalitetsledning och som ännu inte är med i något kvalitetsnätverk. Ytterligare ett mål bör vara att en allt större andel av utbildningsanordnarna i framtiden uppnår en avancerad nivå i sin kvalitetsledning.

Man måste på en nationell nivå definiera vilken roll utvärderingen av kvalitetsledningssystemen har i helheten för den yrkesinriktade utbildningens kvalitetsledning och -utvärdering och i genomförandet av den nationella kvalitetsstrategin för yrkesinriktad utbildning. Kvalitetsledning och kvalitetsledningssystem kan utvecklas och status av kvalitetsledningen kan följas upp endast om utvärderingsdata produceras regelbundet och att informationen som samlas in utnyttjas systematiskt på olika nivåer inom yrkesinriktad utbildning.



NCU

Nationella centret för
utbildningsutvärdering
PB 380 (Hagnäskajen 6)
00531 HELSINGFORS
kirjaamo@karvi.fi
växel: 029 533 5500
karvi.fi

Denna sammanfattande publikation
baseras på rapporten:
Korpi A., Frisk T., Hietala R., Tuurnas A. 2022.
Läget i yrkesutbildningsanordnarnas
kvalitetsledning 2022.
Nationella centret för utbildningsutvärdering.
Publikationer 13:2022.