



NÄYTTÖTOIMINNAN LAADUN SELVITYS 2022

Väli­raportti opetus- ja kulttuuriministeriölle
30.6.2022



Näyttötoiminnan laadun selvitys 2022 – Väliraportti opetus- ja kulttuuriministeriölle 30.6.2022

Sisällys

1 Johdanto	4
1.1 Väliraportin aineisto.....	6
1.2 Yhteenveto näyttötoiminnasta ja näytöissä osoitetuista oppimistuloksista ennen reformia vuosina 2007–2016.....	7
2 Näyttöjen suunnittelu	9
2.1 Näyttöjen suunnittelu Karvin oppimistulosarviointien tulosten perusteella	10
2.2 Näyttöjen suunnittelu työelämäläheisyys ja työelämäyhteistyö -arvioinnin tulosten perusteella	11
2.3 Opiskelijoiden osallistuminen näyttöjen suunnitteluun amispalautteen vastausten perusteella	12
2.4 Havaintoja näyttöjen suunnittelusta työelämätoimikuntien tilannekuvista.....	13
3 Näyttöjen toteuttaminen	14
3.1 Näyttöjen toteuttaminen Karvin oppimistulosarviointien tulosten perusteella	15
3.2 Näyttöjen toteuttaminen opiskelijoiden ja työelämän näkökulmasta.....	17
3.3 Syitä ja perusteluja muualla kuin työelämässä järjestettävillä näytöille.....	18
3.4 Koronapandemian vaikutukset näyttöjen toteuttamiseen	20
4 Näyttöjen arviointi	22
4.1 Näyttöjen arviointikäytännöt Karvin oppimistulosarviointien perusteella	23
4.1.1 Opiskelijan itsearviointien toteutuminen näytössä	25
4.1.2 Kriteeriperusteisen arvioinnin toteutuminen näytössä.....	25
4.1.3 Opettajien ja työpaikkaohjaajien arviointiosaamisen varmistaminen	26
4.2 Näyttöjen arviointi amis- ja työelämäpalautteen perusteella.....	27
4.3 Näyttöjen arviointi muiden aineistojen perusteella	29
5 Näyttötoiminnan vahvuuksia ja kehittämistarpeita.....	30
Lähteet	33

1 Johdanto

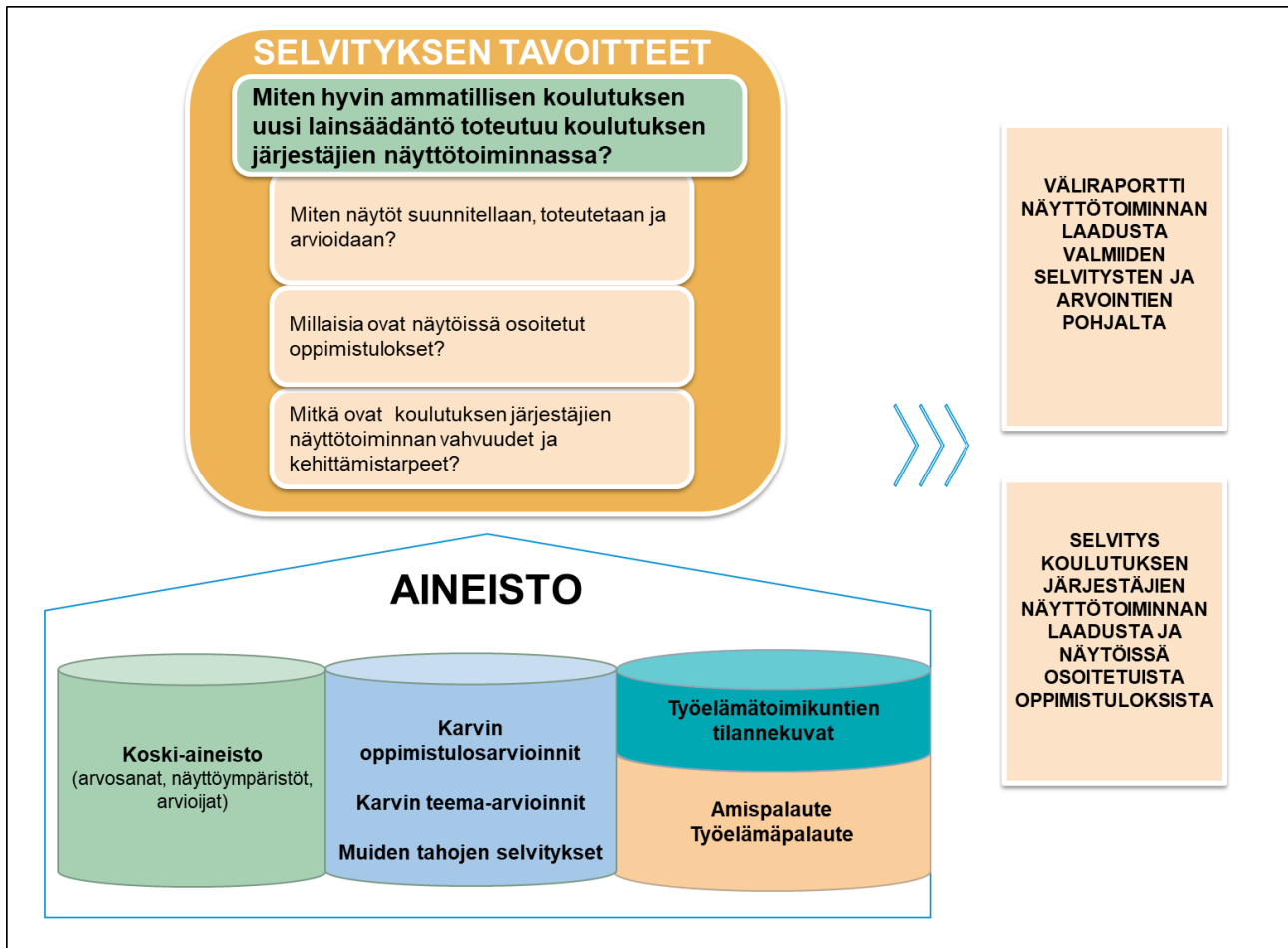
1

Opetus- ja kulttuuriministeriön ja Opetushallituksen yhteistyössä vuosina 2020–2022 toteuttaman Oikeus osata -kehittämishjelman tavoitteena on varmistaa, että kaikki ammatillisessa koulutuksessa opiskelevat saavat hyvät perustaidot työtä, elämää ja elinikäistä oppimista varten sekä vankan ammattiosaamisen. Oikeus osata -ohjelma on osa pääministeri Sanna Marinin hallitusohjelman toimeenpanoa, lisäksi kehittämisselma jatkaa ja tehostaa ammatillisen koulutuksen reformin toimeenpanon tukemista. (Opetus- ja kulttuuriministeriö 2022.)

Osana Oikeus osata -ohjelmaa selvitetään näytöissä osoitettujen oppimistulosten ja ammatillisen koulutuksen järjestäjien näyttötoiminnan laatua (kuvio 1). Lisäksi selvitetään koronapandemian vaikutuksia näyttöjen toteuttamiseen. Selvityksellä tuotetaan tietoa siitä, miten hyvin ammatillisen koulutuksen 1.1.2018 voimaantullut uusi lainsäädäntö toteutuu koulutuksen järjestäjien näyttötoiminnassa. Tavoitteena on tuottaa tietoa koulutuksen järjestäjien näyttötoiminnan nykytilanteesta suhteessa lainsäädäntöön ja sen vaatimukseen.

Selvitys toteutetaan ilman erillisiä tiedonkeruita rasittamatta koulutuksen järjestäjiä. Selvityksessä hyödynnetään Karvin toteuttamien ja meneillään olevien arviointien aineistoja, kansallisia tietovarantoja sekä työelämätoimikuntien vuosina 2020–2022 laatimia tilannekuvia ja koosteita. Selvityksessä hyödynnetään myös muiden tahojen toteuttamia näyttötoimintaan liittyviä selvityksiä.

Tähän väliraporttiin on koottu yhteenveto koulutuksen järjestäjien näyttötoiminnan laadusta aiemmin tuotetun arviointi- ja selvitystiedon pohjalta. Väliraportin on koonnut hankekoordinaattori Essi Hirvikoski (Suomen ammatillisen koulutuksen kulttuuri- ja urheiluliitto SAKU ry) ja editoinut Karvin asiantuntijat. Raportin tietoja täydennetään syksyllä 2022 Koski- ja eHOKS-rekisterien näyttötoimintaa koskevilla tiedoilla sekä työelämätoimikuntien vuoden 2021 tilannekuvista saatavilla tiedoilla.



KUVIO 1. Näyttötoiminnan laadun selvityksen tavoitteet ja aineisto

1.1 Väliraportin aineisto

Tässä väliraportissa hyödynnetään Karvin toteuttamien arviointien tuloksia, Ammattiosaamisen kehittämissyhdystys AMKE ry:n toteuttamia selvityksiä koronan vaikutuksista ammatillisen koulutuksen toimintaan, Opetushallinnon tietopalvelu Vipusen työelämä- ja amispalautteen näyttöjä koskevia tietoja sekä työelämätoimikuntien tilannekuvien yhteenvetoja vuosilta 2018–2019 ja 2020.

Karvin oppimistulosarvioinneista tarkastellaan kuljetusalan ammattitutkinnon, logistiikan perustutkinnon, sosiaali- ja terveystieteiden perustutkinnon sekä sähkö- ja automaatioalan perus-, ammatti-, ja erikoisammattitutkintojen arviointien tuloksia. Lisäksi hyödynnetään Työelämälaheisyys ja työelämäyhteistyö ammatillisessa koulutuksessa -arvioinnin ensimmäisiä, vielä julkaisemattomia tuloksia. Tietoa koronapandemian vaikutuksista näyttöihin on koottu AMKE ry:n toteuttamien selvitysten lisäksi myös Karvin arvioinnista poikkeuksellisten opetusjärjestelyjen vaikutuksista tasa-arvon ja yhdenvertaisuuden toteutumiseen eri koulutusasteilla. Lisäksi väliraportin johdantoon on koottu tietoa näyttötoiminnasta ennen ammatillisen koulutuksen reformia hyödyntäen Karvin laatimaa synteesiä ammatillisen koulutuksen oppimistulosarviointien keskeisistä tuloksista vuosina 2007–2016.

Työpaikkaohjaajien kokemuksia näyttötoimintaan liittyvästä yhteistyöstä oppilaitoksen kanssa tarkastellaan Opetushallinnon tilastopalvelu Vipusen työelämäpalautteen rahoituskauden 1.7.2021–30.6.2022 tulosten perusteella. Työpaikkaohjaajakyselystä tarkastellaan seuraavien väittämien vastauksia: *Oppilaitos tarjoisi riittävästi perehdytystä opiskelijan näytön arviointiin* (n = 32 985) sekä *Näytön toteutus oppilaitoksen*

kanssa onnistui hyvin (n = 33 001). Työpaikkaohjaajakyselyn tuloksia tarkastellaan kokonaisuutena sekä koulutusaloittain¹, tutkintotyypeittäin² ja koulutuksen järjestäjittäin.

Opiskelijoiden kokemuksia näyttötoiminnasta tarkastellaan Opetushallinnon tilastopalvelu Vipusen Amispalautteen tulosten perusteella. Amispalautteen vastauksia on tarkasteltu ajanjaksolla 1.7.2018–30.3.2022 rahoituskausittain 1.7.2018–30.6.2019, 1.7.2019–30.6.2020, 1.7.2020–30.6.2021 ja 1.7.2021–30.6.2022, josta viimeisen rahoituskauden osalta vastauksia on tarkasteltu tilastokauden 1.7.2021–30.3.2022 mukaan.

Amispalautteesta on tarkasteltu seuraavia näyttöihin liittyviä väittämiä:

- *Osallistuin näytön suunnitteluun*
- *Työtehtävät, joissa suoritin näyttöni, vastasivat todellisia työelämän tehtäviä*
- *Osaamiseni arvioitiin osaamisen arviointikriteerien mukaisesti*
- *Arvioijani olivat ammattitaitoisia ja asiantuntevia.*

Aineistojen tarkastelussa on käytetty prosenttijakaumia, keskiarvoja ja keskihajontoja. Sekä työelämäpalautteen että amispalautteen koulutusaloittaisissa tarkasteluissa kasvatusalat ja yhteiskunnalliset alat on jätetty tarkastelun ulkopuolelle vastausten vähäisen määrän vuoksi.

1.2 Yhteenveto näyttötoiminnasta ja näytöissä osoitetuista oppimistuloksista ennen reformia vuosina 2007–2016

Ammatillisen koulutuksen kansallinen oppimistulosten arviointi on vuodesta 2007 lähtien perustunut näyttöihin, jotka on suunniteltu ja arvioitu voimassa olevien tutkintojen perusteiden pohjalta. Osaamista koskeva arviointitieto on koottu ammatillisten tutkinnon osien (näyttöjen) arvosanoista ja vuodesta 2021 lähtien lisäksi yhteisten tutkinnon osien osa-alueiden arvosanoista. Arviointiaineistoa on täydennetty näyttöjen prosessitiedoilla sekä koulutuksen järjestäjien ja työelämän yhdessä laatimalla tutkintokohtaisella itsearviointilla. Oppimistulosarviointien tavoitteena on tuottaa tietoa siitä, kuinka hyvin opiskelijat ovat saavuttaneet tutkinnon perusteiden tavoitteet. Arvioinnit kehittävät myös koulutusta ja koulutuksen laatua sekä tukevat oppimista.

Kansallinen koulutuksen arviointikeskus (Karvi) toteutti vuosina 2016–2017 ammatillisen koulutuksen oppimistulosten arviointijärjestelmän meta-arvioinnin, jonka tavoitteena oli arvioida kansallisen oppimistulosten arviointijärjestelmän toimivuutta ja tarkoituksenmukaisuutta sekä erityisesti sen vaikuttavuutta ja hyödyllisyyttä koulutuksen järjestäjille. Meta-arvioinnin tulosten pohjalta arviointijärjestelmää kehitettiin huomioimaan paremmin ammatillisen koulutuksen reformin ja osaamisperusteisuuden tuomat muutokset ammatillisen koulutuksen toimintaympäristössä. Osana meta-arviointia koottiin synteesi, joka tiivistää yhteen vuosina 2007–2016 toteutettujen ammatillisten koulutusten oppimistulosarviointien keskeisimmät tulokset ja havainnot. Synteessissä on kuvattu näyttöjen arvosanat ja 21 perustutkinnon näyttöjen toteuttamis- ja arviointikäytännöt. Lisäksi synteesiin on koottu tuloksia koulutuksen järjestäjien näyttötoiminnan, näyttöjen ja näyttösuunnitelmien laadusta. Aineisto sisältää 22 234 opiskelijan tulokset 97 532 näytöstä sekä tiedot 7 595 erityisopiskelijan näytöstä. Itsearviointeja käsittelevät tulokset sisältävät 494 itsearviointia. Aineiston analyysi sisältää lisäksi 70 920 näytön kuvausta ja 438 näyttösuunnitelmaa. vuosina 2007–2016 toteutettuihin oppimistulosarviointeihin osallistui yhteensä 99 koulutuksen järjestäjää ja arviointikäyntejä tehtiin 34. (Kilpeläinen & Jalolahti 2018, 5, 9.)

¹ Humanistiset ja taidealat (n = 861; n = 867), Kauppa, hallinto ja oikeustieteet (n = 6 288; n = 6 289), Tietojenkäsittely ja tietoliikenne (ICT) (n = 672; n = 670), Tekniikan alat (n = 6 476; n = 6 476), Maa- ja metsätalousalat (n = 1 978; n = 1 971), Terveys- ja hyvinvointialat (n = 8 465; n = 8 473), Palvelualat (n = 7 908; n = 7 994), Luonnontieteet (n = 237; n = 242)

² ammatilliset perustutkinnot (n = 25 857; n = 25 858), ammattitutkinnot (n = 5 237; n = 5 250), erikoisammattitutkinnot (n = 1 891; n = 1 893)

Synteesin mukaan yli puolet (53 %) kaikista näytöistä suoritettiin työpaikalla, ja 45 prosenttia oppilaitoksessa. Kaksi prosenttia näytöistä oli toteutettu oppilaitoksen ja työpaikan yhdistelmänäyttönä. Yli puolet (53 %) näytöistä suoritettiin työssäoppimisen yhteydessä. Tutkintojen välillä oli eroja näyttöjen suorittamispaikoissa. Esimerkiksi sosiaali- ja terveysalalla järjestettiin lähes kaikki näytöt työpaikalla. Vähiten työpaikalla suoritettuja näyttöjä oli kone- ja metallialan, metsäalan, audiovisuaalisen viestinnän ja logistiikan perustutkinnoissa. (Kilpeläinen & Jalolahti 2018, 30.)

Enemmistössä näytöistä (57 %) arvioijina toimivat opettaja, opiskelija ja työelämän edustaja yhdessä. Reilun kolmanneksen (37 %) näytöistä arvioivat opettaja ja opiskelija. Lisäksi pieni osa näytöistä (4 %) oli työelämän edustajan ja opiskelijan yhdessä arvioimia, ja joissakin tapauksissa (1 %) näyttö arvioitiin ilman opiskelijaa, tai arviointikeskustelua ei pidetty lainkaan. Työpaikoilla toteutetut näytöt arvioitiin useimmiten (87 %) työelämän edustajan, opiskelijan ja opettajan kanssa yhdessä, ja oppilaitoksessa toteutetut näytöt yhdessä opiskelijan ja opettajan (74 %) kanssa. Näyttöjen arvosanat myös vaihtelivat sen mukaan, kuka tai ketkä arvioinnin olivat tehneet. Keskimäärin korkeimmat arvosanat opiskelija sai silloin, kun työelämän edustaja oli mukana arvioinnissa. Matalimmat arvosanat opiskelija sai, kun arviointikeskustelua ei käyty tai näyttö arvioitiin opiskelijan ja opettajan kesken, ilman työelämän edustajaa. Lisäksi työpaikalla suoritettujen tai työpaikan ja oppilaitoksen yhdistelmänäyttönä toteutettujen näyttöjen arvosanat olivat paremmat kuin oppilaitosnäytöissä. (Kilpeläinen & Jalolahti 2018, 33, 38–39.)

Raportin mukaan lähes puolet (48 %) näyttöjen arvosanoista oli kiitettäviä, 45 prosenttia hyviä ja seitsemän prosenttia tyydyttäviä³. Opiskelijat saivat kiitettäviä arvosanoja eniten elinikäisen oppimisen avaintaidoista (52 %) ja työmenetelmien, työvälineiden ja materiaalien hallinnasta (49 %). Työprosessin ja työn perustana olevan tiedon hallinnasta opiskelijat saivat eniten tyydyttäviä arvosanoja. (Kilpeläinen & Jalolahti 2018, 13.)

Synteesissä tarkasteltiin myös koulutuksen järjestäjien kokemuksia näyttöjen toteuttamisesta ja arvioinnista. Näyttöjen toteuttaminen ja arviointi yhdessä työelämän kanssa arvioitiin melko hyvälle tasolle. Lisäksi taivote- ja kriteeriperusteisen arvioinnin toteutumisen näytöissä arvioitiin toteutuvan hyvin. (Kilpeläinen & Jalolahti 2018, 59.)

³ Arviointiasteikko: Tyydyttävä (1), Hyvä (2), Kiitettävä (3)

2 Näyttöjen suunnittelu

2

Tässä luvussa tarkastellaan näyttöjen suunnittelua Karvin vuosina 2020–2022 toteuttamien kuljetusalan ammattitutkinnon, logistiikan perustutkinnon, sosiaali- ja terveysalan perustutkinnon sekä sähkö- ja automaatioalan perus-, ammatti- ja erikoisammattitutkinnon oppimistulosarviointien perusteella sekä opiskelijoiden että koulutuksen järjestäjien näkökulmasta. Lisäksi näyttöjen suunnitteluun liittyviä tuloksia tarkastellaan kansallisen opiskelijapalautteen vuosien 2018–2022 tulosten perusteella, ja luvun loppuun on koottu näyttöjen suunnitteluun liittyvää tietoa Karvin Työelämäläheisyys ja työelämäyhteistyö -arvioinnin vielä julkaisemattomista tuloksista.

2.1 Näyttöjen suunnittelu Karvin oppimistulosarviointien tulosten perusteella

Karvin toteuttamissa oppimistulosarvioinneissa näyttöjen suunnittelua on tarkasteltu sekä koulutuksen järjestäjien että opiskelijoiden näkökulmasta. Kuljetusalan ammattitutkinnon arvioinnissa koulutuksen järjestäjät arvioivat näyttöjen suunnittelun, toteuttamisen ja arvioinnin yhteistyössä työpaikkojen kanssa keskimäärin kehittyvälle tasolle (ka. 3,3)⁴. Kuljetusalan ammattitutkinnon opiskelijoiden vastauksissa näyttöjen suunnitteluun osallistumisessa oli jonkin verran eroja. Suurin osa opiskelijoista (72 %) koki, että oli saanut osallistua näyttöjen suunnitteluun, mutta 12 prosenttia opiskelijoista ei kokenut voineensa osallistua näyttöjen suunnitteluun (kuviot 2). Lisäksi opiskelijoiden kokemukset näyttöjen suunnitteluun osallistumisesta vaihtelivat sekä koulutuksen järjestäjien välillä että saman koulutuksen järjestäjän sisällä. (Hakamäki-Stylman & Kilpeläinen 2020, 49, 56.)

Logistiikan perustutkinnon arvioinnissa valtaosa (81 %) koulutuksen järjestäjistä arvioi näyttöjen suunnittelun, toteuttamisen ja arvioinnin yhteistyössä työpaikkojen kanssa kehittyvälle tasolle (ka. 3,1). Myös logistiikan perustutkinnon opiskelijoista 12 prosenttia koki, ettei ollut saanut osallistua näytön suunnitteluun (kuviot 2). Opiskelijoiden osallistumisessa näyttöjen suunnitteluun oli paljon eroja myös koulutuksen järjestäjien välillä. Opiskelijoiden näyttöjen suunnitteluun osallistumista koskevien vastausten keskiarvot vaihtelivat koulutuksen järjestäjittäin tarkasteltuna 2,3 ja 5,0 välillä⁵. Lisäksi näyttöjen suunnitteluun osallistumista koskevissa

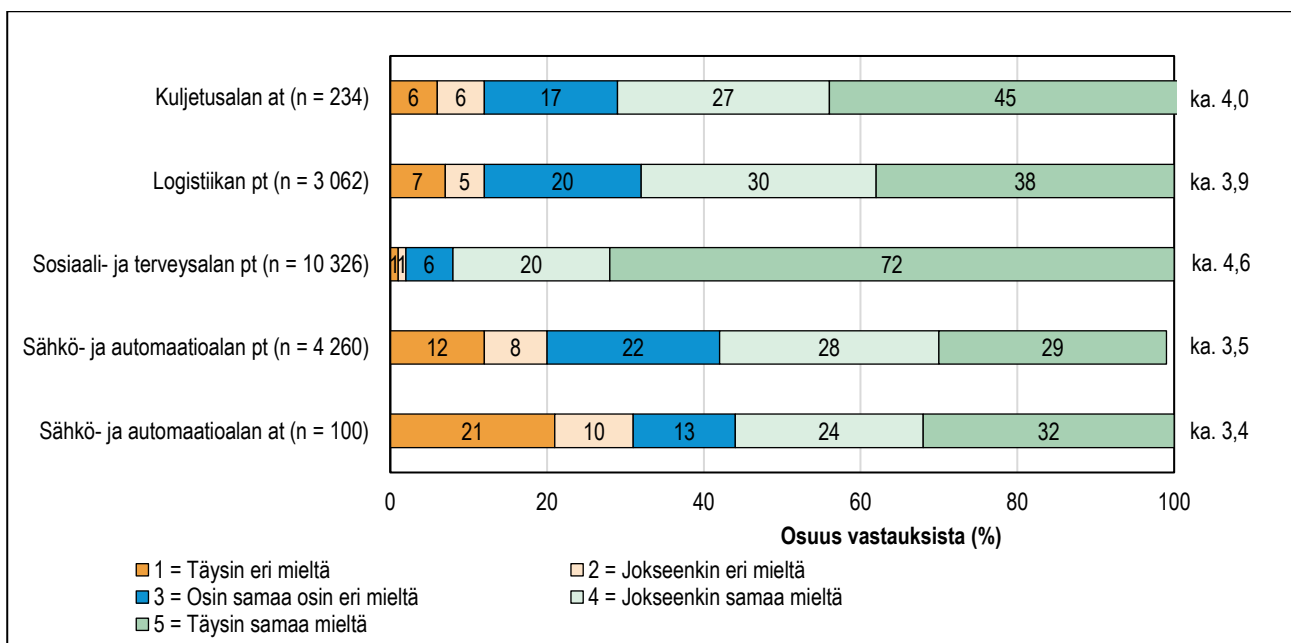
⁴Asteikko: Puuttuva (1) = Ei aloitettu toimenpiteitä, Alkava (2) = toiminta on suunnitteluvaiheessa. Satunnaisia toimenpiteitä on tehty, Kehittyvä (3) = toiminta on osin kattavaa ja systemaattista ja sitä arvioidaan, Edistynyt (4) = toiminta on vakiintunutta, systemaattista ja kattavaa. Toimintaa arvioidaan ja kehitetään säännöllisesti.

⁵ Asteikko: (5) täysin samaa mieltä, (4), jokseenkin samaa mieltä, (3) osin samaa osin eri mieltä, (2) jokseenkin eri mieltä ja (1) täysin eri mieltä

opiskelijoiden vastauksissa oli todella paljon vaihtelua koulutuksen järjestäjien sisällä. 78 prosentilla koulutuksen järjestäjistä opiskelijoiden vastaukset vaihtelivat yhden ja viiden välillä. (Hakamäki-Stylman 2021, 68–69.)

Sosiaali- ja terveystieteiden perustutkinnon arvioinnin mukaan enemmistö koulutuksen järjestäjistä (64 %) arvioi näyttöjen suunnittelun yhteistyössä työpaikkojen kanssa edistyneelle tasolle, ja kolmannes (33 %) kehittyvälle tasolle (ka. 3,6). Myös opiskelijat olivat erittäin tyytyväisiä mahdollisuuksiinsa osallistua näyttöjen suunnitteluun (kuvio 2). Vain kaksi prosenttia sosiaali- ja terveystieteiden perustutkinnon opiskelijoista koki, ettei ollut osallistunut näyttöjen suunnitteluun. (Kilpeläinen 2020, 48, 54.)

Sähkö- ja automaatioalan tutkintojen arvioinnissa koulutuksen järjestäjät arvioivat näyttöjen suunnittelua yhteistyössä opiskelijan, opettajan ja työelämän kanssa omana väittämänään. Parhaiten näyttöjen suunnittelun yhdessä opiskelijan, opettajan ja työpaikkaohjaajan kanssa arvioitiin näissä kolmessa tutkinnossa toteutuvan sähkö- ja automaatioalan erikoisammattitutkinnossa, jonka osalta yli puolet (57 %) järjestäjistä arvioi näyttöjen yhteissuunnittelun edistyneelle tasolle. Sen sijaan yli neljännes (27 %) perustutkinnon järjestäjistä arvioi näyttöjen yhteissuunnittelun puuttuvalle tai alkavalle tasolle. Koulutuksen järjestäjien avovastauksien mukaan sähkö- ja automaatioalan työpaikkaohjaajia on haastavaa saada mukaan suunnittelemaan näyttöjä ja yli puolet (51 %) perustutkinnon järjestäjistä arvioivatkin työelämän edustajien osallistumisen HOKSien laadintaan työelämässä oppimisen ja näyttöjen osalta puuttuvalle tai alkavalle tasolle. Sähkö- ja automaatioalan opiskelijat olivat selvästi muiden arvioitujen tutkintojen opiskelijoita tyytymättömämpiä näyttöjen suunnitteluun osallistumiseen (kuvio 2). Viidennes perustutkinto-opiskelijoista ja lähes kolmannes (31 %) ammattitutkinto-opiskelijoista koki, ettei ollut osallistunut näyttöjen suunnitteluun. (Hakamäki-Stylman & Kilpeläinen 2022, 58, 65–66, 80.)



KUVIO 2. Opiskelijoiden kokemukset näyttöjen suunnitteluun osallistumisesta Karvin vuosina 2020–2022 toteuttamissa oppimistulosarvioinneissa

2.2 Näyttöjen suunnittelu työelämäläheisyys ja työelämäyhteistyö -arvioinnin tulosten perusteella

Näyttöjen suunnittelua on myös tarkasteltu Karvin vuosina 2021–2022 toteuttamassa ammatillisen koulutuksen työelämäläheisyys ja työelämäyhteistyö -arvioinnissa, jossa koulutuksen järjestäjiä pyydettiin arvioimaan, kuinka usein näytöt suunnitellaan yhdessä opiskelijan, opettajan ja työpaikkaohjaajan kanssa. Noin puolet (53 %) kaikista järjestäjistä (n = 123) kertoi, että näytöt suunnitellaan aina kolmikantaisesti ja reilu

kolmasosa (38 %) kertoi, että näin toimitaan usein. Vajaalla kymmenesosalla järjestäjistä opiskelijat, opettajat ja työpaikkaohjaajat suunnittelevat näytöt yhteistyössä joskus tai harvemmin. (Hievanen ym. julkaisematon arviointi.)

Myös ammatillisia tutkinnon osia opettavasta henkilöstöstä puolet (51 %) vastasi, että opiskelija, opettaja/kouluttaja ja työpaikkaohjaaja osallistuvat aina näytön suunnitteluun. Vajaa puolet (42 %) henkilöstöstä arvioi kaikkien kolmen tahon osallistuvan näytön suunnitteluun usein. Näytön suunnittelu siten, että kaikki kolme tahoa eivät siihen osallistu, oli selvästi harvinaisempaa. Suurin osa henkilöstöstä (81 %) vastasi, että opettaja/kouluttaja ja työpaikkaohjaaja tai opiskelija ja työpaikkaohjaaja eivät koskaan suunnittele tai vain harvoin suunnittelevat näytön kahdestaan. Reilu kymmenesosa (13 %) henkilöstöstä vastasi näin tapahtuvan joskus. Näytön suunnittelu vain opiskelijan ja opettajan/kouluttajan kesken oli hieman yleisempää. 15 prosenttia henkilöstöstä toimi näin aina tai usein, 23 prosenttia joskus ja 62 prosenttia harvoin tai ei koskaan. Koulutusaloittain tarkasteltuna kolmikantainen suunnittelu oli yleisintä terveys- ja hyvinvointialoilla ja harvinaisinta maa- ja metsätalousaloilla. (Hievanen ym. julkaisematon arviointi.)

2.3 Opiskelijoiden osallistuminen näyttöjen suunnitteluun amispalautteen vastausten perusteella

Opiskelijoiden kokemuksia näyttöjen suunnitteluun osallistumisesta tarkasteltiin myös kansallisen amispalautteen aineiston perusteella. Kaikkien vastausten perusteella opiskelijat olivat keskimäärin hyvin tyytyväisiä mahdollisuuksiinsa osallistua näyttöjen suunnitteluun (ka. 4,3)⁶. Opiskelijoista yli puolet (57 %) oli täysin samaa mieltä, 24 prosenttia jokseenkin samaa mieltä sekä 12 prosenttia osin samaa osin eri mieltä, että olivat osallistuneet näytön suunnitteluun. Yhteensä seitsemän prosenttia kaikista opiskelijoista koki, että ei ollut osallistunut näytön suunnitteluun. (Vipunen 2022a.)

Amispalautteen näyttöjen suunnitteluun liittyviä vastauksia tarkasteltiin myös koulutusaloittain. Alakohtaisen tarkastelun ulkopuolelle jätettiin kasvatusalat ja yhteiskunnalliset alat niiden vähäisen vastausmäärän vuoksi. Tieto koulutusalaista puuttui 1 980 vastauksesta. Tyytymättömmimpiä mahdollisuuksiinsa osallistua näytön suunnitteluun olivat tietojenkäsittely ja tietoliikenne (ICT) -alan opiskelijat (ka. 3,7). Heistä 37 prosenttia oli täysin samaa mieltä, että oli osallistunut näytön suunnitteluun, 26 prosenttia jokseenkin samaa mieltä ja 21 prosenttia osin samaa, osin eri mieltä. Seitsemän prosenttia tietojenkäsittely ja tietoliikenne (ICT) -alaa opiskelevista oli jokseenkin eri mieltä ja yhdeksän prosenttia täysin eri mieltä siitä, että oli osallistunut näytön suunnitteluun. (Vipunen 2022a.)

Tyytyväisimpiä näyttöjen suunnitteluun osallistumiseen olivat terveys- ja hyvinvointialojen sekä luonnontieteiden opiskelijat (ka. 4,6). Molemmilla aloilla suurin osa opiskelijoista (74 %) oli täysin samaa mieltä siitä, että oli osallistunut näytön suunnitteluun. Luonnontiedealojen opiskelijoista 16 prosenttia, ja sosiaali- ja terveysalan opiskelijoista 18 prosenttia oli jokseenkin samaa mieltä siitä, että oli osallistunut näyttöjen suunnitteluun. Luonnontiedealoilla vain kolme prosenttia ja terveys- ja hyvinvointialoilla kaksi prosenttia oli jokseenkin tai täysin eri mieltä siitä, että oli osallistunut näyttöjen suunnitteluun. (Vipunen 2022a.)

Rahoituskausittain tarkasteltuna suuria muutoksia ei ollut tapahtunut opiskelijoiden vastausten keskiarvoissa (taulukko 1). Kokonaisuudessaan opiskelijoiden vastausten keskiarvo oli noussut kaksi desimaalia vuodesta 2018. Myöskään koulutusalaakohtaisesti ei ollut tapahtunut muutoksia tai ne olivat yhden desimaalin luokkaa lukuun ottamatta tietojenkäsittely ja tietoliikenne (ICT) -alan opiskelijoiden vastauksia, joiden keskiarvo oli viimeisimmällä rahoituskaudella (1.7.2021–30.6.2022) noussut hieman aiemmista.

⁶ Tarkasteltuna kaikkien rahoituskausien vastaukset 1.7.2018 lähtien n = 138 310; kh. 1,1. Asteikko: 5 (täysin samaa mieltä), (4), jokseenkin samaa mieltä, (3) osin samaa osin eri mieltä, (2) jokseenkin eri mieltä ja (1) täysin eri mieltä.

TAULUKKO 1. Opiskelijoiden tyytyväisyys eri koulutusaloilla näyttöjen suunnitteluun osallistumiseen rahoituskausittain. Lähde: Vipunen

	Vastausten keskiarvo rahoituskaudella 01.07.2018-30.06.2019	Vastausten keskiarvo rahoituskaudella 01.07.2019-30.06.2020	Vastausten keskiarvo rahoituskaudella 01.07.2020-30.06.2021	Vastausten keskiarvo rahoituskaudella 01.07.2021-30.06.2022
Terveys- ja hyvinvointialat (n = 27 590)	4,6	4,6	4,6	4,6
Luonnontieteet (n = 1 342)	4,5	4,6	4,6	4,6
Kauppa, hallinto ja oikeustieteet (n = 27 523)	4,4	4,5	4,5	4,5
Palvelualat (n = 30 395)	4,2	4,2	4,2	4,3
Humanistiset ja taidealat (n = 5 889)	4,1	4,1	4,2	4,1
Maa- ja metsätalousalat (n = 7 138)	4,0	4,1	4,1	4,1
Tekniikan alat (n = 31 409)	3,9	4,0	4,0	4,1
Tietojenkäsittely ja tietoliikenne (ICT) (n = 4 741)	3,7	3,7	3,7	4,0
Kaikki alat (n = 138 310)	4,2	4,2	4,3	4,4

Asteikko: 5 (täysin samaa mieltä), (4), jokseenkin samaa mieltä, (3) osin samaa osin eri mieltä, (2) jokseenkin eri mieltä ja (1) täysin eri mieltä

Tutkintotyypeittäin (pt, at, eat) tarkasteltuna erikoisammattitutkinnon opiskelijat olivat tyytyväisimpiä näyttöjen suunnitteluun osallistumiseen (ka. 4,6). Perustutkinnon (ka. 4,2) ja ammattitutkinnon (ka. 4,3) opiskelijoiden vastausten keskiarvot olivat hyvin lähellä toisiaan. Koulutuksen järjestäjittäin (n = 142) tarkasteltuna opiskelijoiden vastausten keskiarvot vaihtelivat 2,7 ja 4,3 välillä. (Vipunen 2022a.)

2.4 Havaintoja näyttöjen suunnittelusta työelämätoimikuntien tilannekuvista

Opiskelijoiden osallistumista näytön suunnitteluun on pyritty myös vahvistamaan ja tähän on kehitetty erilaisia hyviä käytäntöjä. Esimerkeiksi tilannekuivissa on nostettu työpajatyöskentelyn hyödyntäminen ja henkilökohtaistamispeli, joka mahdollistaa opiskelijan tutustumisen opintojen kulkuun ja näyttöihin. Näyttöjen paremman henkilökohtaistamisen mahdollistaa näyttösuunnitelman laatiminen dialogisena prosessina opiskelijan ja opettajan välillä. (Opetushallitus 2020; 2021.)

Molemmissa työelämätoimikuntien tilannekuivissa kehittämistarpeeksi nostettiin osaamisen arviointisuunnitelma, koska suunnitelmat koettiin yleisluontoisiksi ja tutkintokohtaisuuksissa oli puutteita. Lisäksi osaamisen arviointisuunnitelmaan tulisi kirjata selkeästi näytön arvioijien ja perehdytyksen käytännöt. (Opetushallitus 2020; 2021.)

3 Näyttöjen toteuttaminen

3

Tässä luvussa tarkastellaan näyttöjen toteuttamista ja näyttöympäristöjä Karvin arviointien, kansallisen työelämäpalautteen ja amispalautteen tulosten perusteella. Lisäksi lukuun on koottu syitä ja perusteluja muualla kuin työelämässä järjestettäville näytöille sekä tarkasteltu koronapandemian vaikutuksia näyttöjen toteutukseen eri aineistojen pohjalta.

Laissa ammatillisesta koulutuksesta todetaan, että osaaminen osoitetaan tekemällä käytännön työtehtäviä aidoissa työelämän tilanteissa työpaikoilla. Perustellusta syystä näyttö voidaan kuitenkin järjestää myös muualla kuin työpaikalla. Näytössä opiskelija osoittaa, kuinka hyvin on saavuttanut tutkinnon perusteissa määritellyn keskeisen osaamisen. Koronaepidemian takia 1.7.2020–31.7.2022 välisenä aikana opiskelijoiden oli mahdollista suorittaa näyttö myös tekemällä muita käytännön työtehtäviä, jotka mahdollisimman hyvin vastasivat aitoja työtilanteita ja työprosesseja. Näytön toteuttamisesta vastaa koulutuksen järjestäjä. (VN 531/2017, 52 §, VN 517/2020.)

3.1 Näyttöjen toteuttaminen Karvin oppimistulosarviointien tulosten perusteella

Karvin toteuttamissa oppimistulosarvioinneissa on tarkasteltu näyttöympäristöjä Koski-rekisterin tietojen pohjalta, ja koulutuksen järjestäjät ovat arvioineet näyttöjen toteuttamista eri näkökulmista arviointeihin sisältyvissä itsearvioinneissa.

Kuljetusalan ammattitutkinnon arvioinnissa tieto näyttöympäristöstä puuttui noin puolesta (49 %) näytöistä. Näytön suorituspaikka oli käytettävissä 804 näytön osalta, ja näistä enemmistö (59 %) oli suoritettu työpaikalla. Noin kolmannes (28 %) näytöistä suoritettiin oppilaitoksessa. Työpaikan ja oppilaitoksen yhdistelmänäyttöjä oli 13 prosenttia. Kaikilla osaamisaloilla työpaikkanäytöt olivat enemmistönä.

Kuljetusalan ammattitutkinnon järjestäjät arvioivat, että näyttöjen toteuttaminen työpaikoilla aidoissa työtehtävissä toteutui hyvin (ka. 3,8)⁷. Arvioitaessa näyttöjen toteuttamista muissa oppimisympäristöissä aitoja työtehtäviä vastaavissa tehtävissä oli koulutuksen järjestäjien vastauksissa enemmän hajontaa. Tämä myös arvioitiin keskimääräistä heikommalle tasolle (ka. 2,9). Koulutuksen järjestäjien itsearvioinnin mukaan näyttöympäristöjen vastaavuus tutkinnon osan vaatimuksiin varmistetaan ja monesti työpaikat ovat koulutuksen järjestäjälle tuttuja. Koulutuksen järjestäjät toivat lisäksi esiin, että suurin osa ammattitutkinnon opiskelijoista on myös työelämässä, joten näyttöympäristöt ovat heille tätä kautta tuttuja jo ennalta. Enemmistö

⁷ Asteikko: 1 = Puuttuva, 2 = Alkava, 3 = Kehittyvä, 4 = Edistynyt

kuljetusalan ammattitutkinnon opiskelijoista oli täysin tai jokseenkin samaa mieltä siitä, että näyttöjen työtehtävät vastaavat aitoja työelämän tilanteita (ka. 4,5). (Hakamäki-Stylman & Kilpeläinen 2020, 33–34, 44, 47, 49, 56.)

Logistiikan perustutkinnon arvioinnin mukaan hieman yli puolet (55 %) näytöistä järjestettiin työpaikalla ja 37 % oppilaitoksessa. Noin kahdeksan prosenttia oli yhdistelmänäyttöjä. Alle 18-vuotiailla opiskelijoilla oppilaitosnäyttöjen osuus oli noin puolet (51 %), kun taas kaikilla muilla ikäluokilla se vaihteli 32 prosentin ja 37 prosentin välillä. Osaamisaloittain tarkasteltuna työpaikkanäytöt olivat enemmistönä (68 %) varastopalvelujen osaamisalalla. Kuljetuspalvelujen osaamisalalla alle puolet näytöistä (48 %) oli suoritettu työpaikoilla.

Logistiikan perustutkinnossa lähes kaikki koulutuksen järjestäjät arvioivat näyttöjen toteuttamisen työpaikoilla aidoissa työtehtävissä vähintään kehittyvälle tasolle. Koulutuksen järjestäjien vastauksissa oli vaihtelua näyttöjen toteuttamisessa muissa oppimisympäristöissä aitoja työtehtäviä vastaavissa tehtävissä (ka. 3,1). Suurin osa (82 %) logistiikan perustutkinnon opiskelijoista koki, että työtehtävät, joissa näyttö suoritettiin, vastasivat todellisia työelämän tehtäviä. (Hakamäki-Stylman 2021, 42–43, 57, 60, 68–69.)

Sosiaali- ja terveysalan perustutkinnossa suurin osa (94 %) näytöistä järjestettiin työpaikalla. Viisi prosenttia näytöistä toteutettiin työpaikan ja oppilaitoksen yhdistelmänäyttönä ja yksi prosentti oppilaitosympäristössä. Kaikilla sosiaali- ja terveysalan perustutkinnon osaamisaloilla enemmistö näytöistä järjestettiin työpaikoilla. Oppilaitosnäyttöjä toteutettiin eniten jalkohoidon osaamisalalla (32 %). Työpaikkanäyttöjen osuus oli suurin (95 %) sairaanhoidon ja huolenpidon, perustason ensihoidon sekä ikäänntyvien hoidon ja kuntoutumisen osaamisaloilla. Koulutuksen järjestäjät arvioivat, että näyttöjen toteuttaminen aidoissa työtehtävissä työpaikoilla toteutui erittäin hyvin (ka. 3,9). Näyttöjen toteuttaminen muissa oppimisympäristöissä aitoja työtehtäviä vastaavissa tehtävissä arvioitiin keskimäärin lähemmäs alkavaa tasoa (ka. 2,4). Valtaosa sosiaali- ja terveysalan perustutkinnon opiskelijoista koki, että näytön työtehtävät vastasivat todellisia työelämän tehtäviä (ka. 4,7). (Kilpeläinen 2021, 35, 46–47, 54.)

Sähkö- ja automaatioalan perus-, ammatti-, ja erikoisammattitutkintojen arvioinnissa tieto näyttöjen suorituspaikesta puuttui suurimmasta osasta ammatti- ja erikoisammattitutkintojen näyttöjä (ammattitutkinnot 72 % ja erikoisammattitutkinnot 87 %), joten näyttöympäristöjä ei tarkasteltu näiden tutkintojen osalta. Perustutkinnon osalta tieto näyttöympäristöstä puuttui 21 prosentissa näytöistä. Perustutkinnon näytöistä, joista tieto oli saatavissa, suurin osa (70 %) oli toteutettu oppilaitoksessa. Noin joka neljäs näyttö (26 %) oli suoritettu työpaikalla. Lisäksi työpaikan ja oppilaitoksen yhdistelmänäyttöjä oli perustutkinnossa 4 prosenttia kaikista näytöistä. Arvioinnin aineistossa sähkö- ja automaatioalalla toimiminen -tutkinnon osan suorituksia oli suurin osa (68 %). Tämän tutkinnon osan kohdalla suurin osa näytöistä (81 %) oli toteutettu oppilaitoksissa. Muiden tutkintoon kuuluvien tutkinnon osien kohdalla oppilaitosnäyttöjen osuus oli alle puolet (45 %).

Sekä sähköasentaja- että automaatioasentaja -tutkintonimikkeiden näytöissä oppilaitosnäytöt olivat enemmistönä: sähköasentajilla 67 prosenttia kaikista näytöistä ja automaatioasentajilla 83 prosenttia näytöistä oli toteutettu oppilaitoksessa. Opiskelijoilla, jotka suorittivat molempia tutkintonimikkeitä, työpaikalla suoritettujen näyttöjen osuus oli lähes puolet (47 %). Alueittain tarkasteltuna Itä-Suomen järjestäjillä työpaikalla suoritettujen näyttöjen osuus oli suurin (40 %) ja Etelä- ja Lounais-Suomen alueen järjestäjillä pienin (22–23 %). Yhdistelmänäyttöjen osuus oli suurin (11 %) Länsi- ja Sisä-Suomen alueella. (Hakamäki-Stylman & Kilpeläinen 2022, 45–48.)

Sähkö- ja automaatioalan järjestäjien mukaan näyttöjen toteuttamisessa aidoissa työtehtävissä työpaikoilla on kehitettävää etenkin sähkö- ja automaatioalan perustutkinnossa, jonka järjestäjistä 28 prosenttia arvioi näyttöjen toteuttamisen työpaikoilla aidoissa työtehtävissä puuttuvalle tai alkavalle tasolle. Koulutuksen järjestäjät myös toivat esiin, että perustutkintoa suorittavilla alaikäisillä opiskelijoilla ensimmäisen tutkinnon osan näyttö suoritetaan yleensä oppilaitoksessa. Sisällöllisesti näyttöjen koettiin kaikissa tutkinnoissa vastaavan tutkinnon osien ammattitaitovaatimuksia.

Sähkö- ja automaatioalan tutkintojen arvioinnissa hyödynnettiin ensimmäistä kertaa myös kansallista työelämäpalautetta. Sähkö- ja automaatioalan työpaikkaohjaajat olivat keskimäärin hyvin tyytyväisiä näytön

toteutukseen yhteistyössä oppilaitoksen kanssa. Tyytyväisimpiä olivat ammattitutkinnon opiskelijoita ohjanneet (ka. 4,9) ja perustutkinnon opiskelijoita ohjanneet (ka. 4,3). Erikoisammattitutkinnon opiskelijoita ohjanneet eivät olleet yhtä tyytyväisiä (ka. 3,7). (Hakamäki-Stylman & Kilpeläinen 2022, 65, 68, 73.)

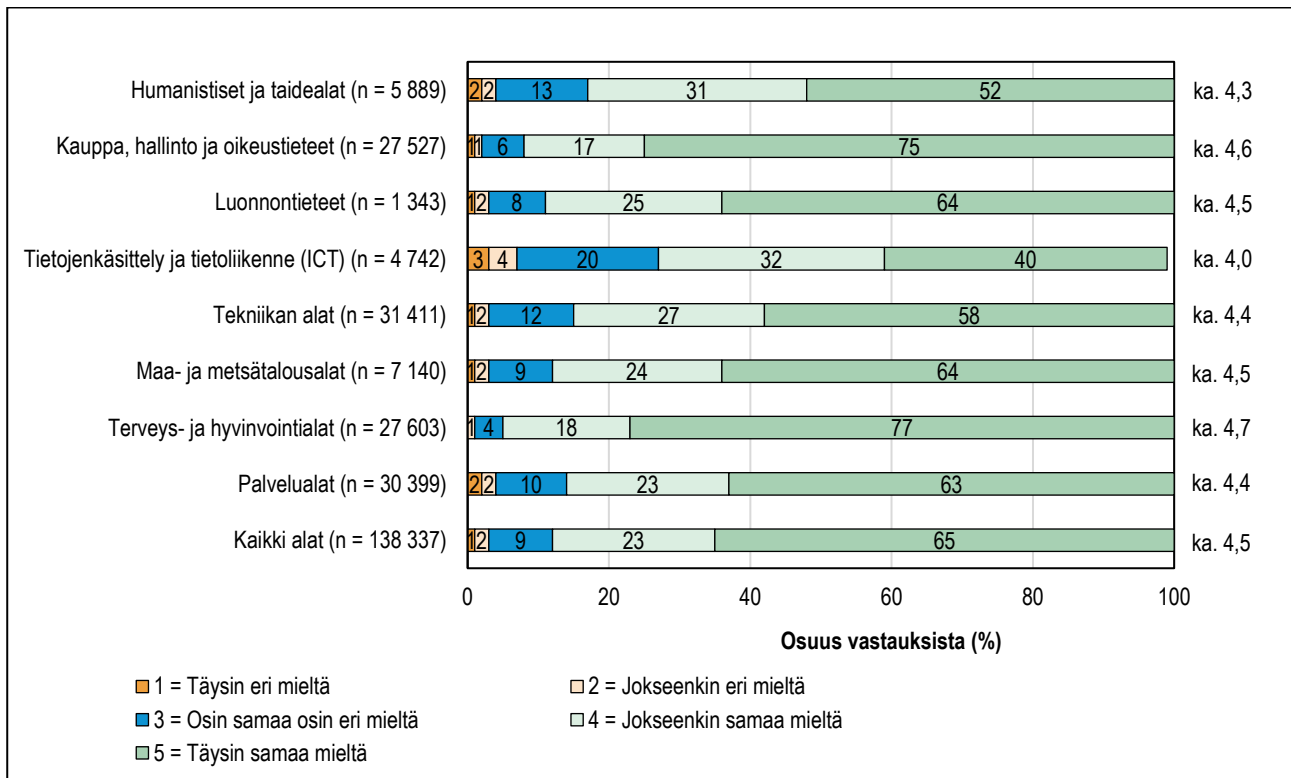
Sähkö- ja automaatioalan opiskelijoista (perustutkinto-opiskelijoista 78 % ja ammattitutkinto-opiskelijoista 77 %) koki, että näytössä suoritettavat työt vastasivat todellisia työelämän tehtäviä. (Hakamäki-Stylman & Kilpeläinen 2022, 80.)

3.2 Näyttöjen toteuttaminen opiskelijoiden ja työelämän näkökulmasta

Näyttöjen toteuttamista tarkasteltiin tätä väliraporttia varten myös amispalautteen tulosten perusteella. Tarkasteluun on otettu mukaan Opetushallinnon tilastopalvelu Vipusen amispalautteen tiedot 1.7.2018 lähtien. Amispalautteesta tarkasteltiin väittämää *Työtehtävät, joissa suoritin näyttöni, vastasivat todellisia työelämän tehtäviä.*

Suurin osa (89 %) kaikista opiskelijoista koki, että työtehtävät, joissa näyttö suoritettiin, vastasivat todellisia työelämän tehtäviä (kuvio 3). Noin kolme prosenttia opiskelijoista oli jokseenkin tai täysin eri mieltä siitä, että näytössä suoritettavat työt vastasivat todellisia työelämän tehtäviä.

Koulutusaloittain (humanistiset ja taidealat, kauppa, hallinto ja oikeustieteet, luonnontieteet, tietojenkäsittely ja tietoliikenne (ICT), tekniikan alat, maa- ja metsätalousalat, terveys- ja hyvinvointialat, palvelualat) tarkasteltuna opiskelijoiden vastausten keskiarvot vaihtelivat 4,0 ja 4,7 välillä. Korkein keskiarvo (ka. 4,7) oli terveys- ja hyvinvointialojen opiskelijoilla, joista valtaosa (95 %) koki, että näytön työt vastasivat todellisia työelämän tehtäviä. Toiseksi korkein keskiarvo (ka. 4,6) oli kaupan, hallinnon ja oikeustieteiden opiskelijoilla, joista 75 prosenttia oli täysin samaa mieltä, että näytössä suoritettavat työt vastasivat todellisia työelämän tehtäviä. Opiskelijoiden vastauksista matalin keskiarvo (ka. 4,0) oli tietojenkäsittely ja tietoliikenne (ICT) -koulutusalan opiskelijoilla, joista suurin osa (72 %) oli kuitenkin täysin tai jokseenkin samaa mieltä näyttöjen työt vastasivat työelämän työt tehtäviin.



KUVIO 3. Opiskelijoiden kokemukset näyttöjen vastaavuudesta todellisiin työelämän tehtäviin amispalautteessa 1.7.2018–30.3.2022.

Tutkintotyypeittäin tarkasteltuna erikoisammattitutkintoa opiskelevat (n = 12 216) olivat tyytyväisimpiä näyttöjen työtehtävien vastaavuuteen todellisiin työelämän työtehtäviin: suurin osa (80 %) koki, että näytöissä suoritettavat työtehtävät vastasivat todellisia työelämän työtehtäviä. Myös enemmistö perustutkintojen (n = 95 208) ja ammattitutkintojen (n = 30 730) opiskelijoista (pt 62 %, at 73 %) oli täysin samaa mieltä, että näytöissä suoritettavat työtehtävät vastasivat todellisia työelämän työtehtäviä. Koulutuksen järjestäjittäin (n = 142) tarkasteltuna vastausten keskiarvot vaihtelivat 3,2 ja 5,0 välillä. Opiskelijoiden vastausten keskiarvoissa ei ollut eri rahoituskausien välillä kuin korkeintaan yhden desimaalin eroja koko aineiston tasolla ja koulutusaloittain tarkasteltuna. (Vipunen 2022b.)

Työelämäpalautteen työpaikkaohjaajakyselyssä on selvitetty työpaikkaohjaajien tyytyväisyyttä näyttöjen toteutukseen yhteistyössä oppilaitosten kanssa. Vastausten perusteella työpaikkaohjaajat olivat pääosin tyytyväisiä näytön toteutukseen yhteistyössä oppilaitosten kanssa (ka 4,4)⁸. Koulutusaloittain tarkasteltuna työpaikkaohjaajien vastausten keskiarvojen välillä ei ollut suuria eroja. Vastausten keskiarvot vaihtelivat koulutusaloittain 4,3 ja 4,6 välillä. Matalin keskiarvo (ka. 4,3)⁹ oli humanististen ja taidealojen, tekniikan alojen sekä terveys- ja hyvinvointialojen työpaikkaohjaajien vastauksissa. Tyytyväisimpiä näyttöjen toteuttamiseen yhteistyössä oppilaitoksen kanssa olivat luonnontiedealojen työpaikkaohjaajat (ka. 4,6)¹⁰.

Myöskään tutkintotyypeittäin tarkasteltuna työpaikkaohjaajien vastausten keskiarvoissa ei ollut juurikaan eroja. Keskiarvot vaihtelivat 4,3 ja 4,5 välillä, ja tyytyväisimpiä olivat erikoisammattitutkinnon opiskelijoita ohjanneet¹¹. Perustutkinto-opiskelijoita ohjanneiden vastausten keskiarvo oli 4,3¹². Koulutuksen järjestäjittäin (n = 118) tarkasteltuna työpaikkaohjaajien vastausten keskiarvot vaihtelivat 3,3 ja 5,0 välillä. (Vipunen 2022c.)

Karvin vuosina 2021–2022 toteuttaman ammatillisen koulutuksen työelämäläheisyys ja työelämäyhteistyö -arvioinnin mukaan noin neljäsosa (26 %) kaikista koulutuksen järjestäjistä (n = 123) ja henkilöstöstä vastasi, että näytöt toteutetaan aina osana työelämässä oppimista. 68 prosenttia järjestäjistä ja 66 prosenttia henkilöstöstä kertoi näin toimittavan usein ja alle kymmenesosa vastasi, että näytöt toteutetaan osana työelämässä oppimista vain joskus tai harvemmin. Koulutusalojen välillä oli eroja siinä, kuinka usein näytöt toteutettiin osana työelämässä oppimista. Yleisintä tämä oli terveys- ja hyvinvointialoilla ja harvinaisinta tietojenkäsittelyn ja tietoliikenteen (ICT) alalla. (Hievanen ym. julkaisematon arviointi.)

Ammatillisen koulutuksen työelämäläheisyys ja työelämäyhteistyö -arvioinnissa selvitettiin myös koulutuksen järjestäjien välistä yhteistyötä työelämässä oppimisen ja näyttöjen järjestämisessä. Yhteistyö järjestäjien kesken oli yleisempää työelämässä oppimisessa kuin näyttöjen järjestämisessä. Noin kolme prosenttia kaikista järjestäjistä (n = 122) ilmoitti tekevänsä aina, reilu kymmenesosa (13 %) usein, 40 prosenttia joskus ja reilu kolmannes (36 %) harvemmin yhteistyötä näyttöjen toteuttamisessa muiden järjestäjien kanssa. Vajaa kymmenesosa (8 %) järjestäjistä ilmoitti, etteivät ne tee koskaan näyttöihin liittyvää yhteistyötä toisten järjestäjien kanssa. (Hievanen ym. julkaisematon arviointi.)

3.3 Syitä ja perusteluja muualla kuin työelämässä järjestettävälle näytöille

Työelämätoimikuntien tilannetietojen koosteissa vuosilta 2018–2019 ja 2020 tuotiin esille syitä ja perusteluja muualla kuin työelämässä järjestettävälle näytöille. Tilannekuvien mukaan näyttöjä järjestetään perustutkintojen osalta vielä paljon oppilaitoksissa. Ammatti- ja erikoisammattitutkintojen näytöt järjestetään

⁸ N = 33 001, kh. 0,7

Asteikko: (täysin samaa mieltä), (4), jokseenkin samaa mieltä, (3) osin samaa osin eri mieltä, (2) jokseenkin eri mieltä ja (1) täysin eri mieltä

⁹ humanistiset ja taidealat n = 861; ka. 4,3; kh. 1,0; tekniikan alat n = 6 476; ka. 4,3; kh. 0,7; terveys- ja hyvinvointialat n = 8 465; ka. 4,3; kh. 0,8

¹⁰ N = 237; ka. 4,6; kh. 0,3

¹¹ kh. 0,6

¹² kh. 0,7

useimmiten työpaikoilla. Yksi este näytön toteuttamiselle on tietosuojasyyt. Tieto- ja tietoliikennetekniikan perustutkinnossa asiakasyrityksiin ei pääse tietosuojasyyistä toteuttamaan osaamisen arviointia. Oppilaitoksiin rakennetut laboratorioympäristöt vastaavat kuitenkin tilannekuvien mukaan hyvin työelämän näyttöympäristöjä. Näyttöjen järjestäminen on helpompaa myös liikunta-alan, maaseutualan, media-alan, puutarha-alan, taideteollisuusalan ja venealan oppilaitosten työpaikanomaisissa näyttöympäristöissä.

Näyttöjen toteuttamista oppilaitoksissa perusteltiin muun muassa sillä, että ne tarjoavat etenkin opintojen alkuvaiheessa oleville ja alaikäisille opiskelijoille mahdollisuuden osoittaa osaamistaan. Oppilaitosympäristö voi edustaa aiempaa monipuolisempaa konekantaa ja taata tasapuolisemman näyttöympäristön kaikille opiskelijoille. Oppilaitoksissa on myös osuuskuntia, joiden puitteissa osaaminen voidaan osoittaa asiakastöitä tekemällä oppilaitoksen näyttöympäristössä.

Muita mainittuja syitä oppilaitoksissa toteutettaville näytöille olivat turvallisuus ja kustannusriskit (ilmailu ja merenkulkualet), liikenneturvallisuus, opiskelijan puutteellinen kielitaito tai yksilöllisen tuen tarpeet. Pula sopivista työelämän näyttöpaikoista, yritysten heikko taloudellinen tilanne, toimintaympäristön nopeasti muuttuvat tilanteet, työpaikkojen erikoistuminen ja pitkät välimatkat vaikuttavat myös siihen, että näyttöjä järjestetään oppilaitoksissa. Esimerkiksi hius- ja kauneusalan ja terveysalan pienyrittäjillä ei ole resursseja näyttöjen järjestämiseen työpaikalla. Talotekniikassa ja prosessiteollisuudessa osa työnantajista ei ota alle 18-vuotiaita työpaikoille. Toimintaympäristön muuttuvat tilanteet saattavat vaikuttaa siihen, että näyttöjä ei ole mahdollista järjestää: esimerkiksi metsäkorjuukelien heikkeneminen keväällä 2020. Sähkö- ja automaatioalan perustutkinnon ensimmäinen näyttö on usein mahdotonta toteuttaa työelämässä sähköturvallisuus huomioiden. Lisäksi joissakin tutkinnon perusteissa on tutkinnon osia, joiden sisältämää osaamista ei voi osoittaa työelämässä. (Opetushallitus 2020; Opetushallitus 2021.)

Karvin toteuttamissa oppimistulosarvioinneissa on noussut esiin samanlaisia havaintoja. Logistiikan perustutkinnon arvioinnissa osaamiseen hankkimiseen ja osoittamiseen soveltuvien työpaikkojen saatavuus arviointiin melko hyväksi tai hyväksi. Neljä koulutuksen järjestäjää kuitenkin arvioi soveltuvien työpaikkojen saatavuuden huonoksi tai melko huonoksi. Saatavuuden haasteita olivat muun muassa alan työnantajien vähäisyys seudulla tai tietynlaisen työkaluston puuttuminen työpaikalla. Lisäksi muita syitä, joita logistiikan perustutkintoa tarjoavat koulutuksen järjestäjät toivat esille, olivat laajat tutkinnon osat, joita on haastavaa näyttää erikoistuneimmilla työpaikoilla sekä koronapandemian vaikutus oppilaitosnäyttöjen kasvuun. Nopeasti muuttuviin tilanteisiin voi olla myös haastavaa saada koordinoitua näyttöä sekä lisäksi kuljetusalan perustason ammattipätevyys -tutkinnon osan koe voidaan järjestää vain opetus- ja kulttuuriministeriön luvalla toimivan koulutuksen järjestäjän edustajan valvonnassa. (Hakamäki-Stylman 2021, 57.)

Lisäksi näyttöjen toteuttamiseen ei aina löydy soveltuvia työpaikkoja. Näitä tekijöitä nostettiin esille esimerkiksi sosiaali- ja terveysalan perustutkinnon arvioinnissa: haasteita löytää sopivia tutkinnon tavoitteiden mukaisia työpaikkoja etenkin lasten ja nuorten kasvatuksen ja hoidon osaamisalaan sisältyvässä lapsen, nuoren ja perheen terveyden ja hyvinvoinnin edistäminen -tutkinnon osassa. Kuitenkin lähes kaikki sosiaali- ja terveysalan perustutkinnon järjestäjistä arvioivat näyttöihin soveltuvien työpaikkojen saatavuuden melko hyväksi tai hyväksi. (Kilpeläinen 2021, 46.)

Sähkö- ja automaatioalan perustutkinnon järjestäjistä yli kolmannes (36 %) arvioi näyttöihin soveltuvien työpaikkojen saatavuuden melko huonoksi tai huonoksi. Ammatti- ja erikoisammattitutkinnon järjestäjistä valtaosa (86 %) arvioi näyttöihin soveltuvien työpaikkojen saatavuuden melko hyväksi tai hyväksi. Sähkö- ja automaatioalan arvioinnissa nostettiin esille tutkinnon osien laajuus, minkä vuoksi on haastavaa saada suoritettua näytössä kaikkia tutkinnon osan ammattitaitovaatimuksia. Näyttöjen suorittamiseen työpaikalla vaikuttaa myös se, ettei työpaikoilla ole aina meneillään niitä työtehtäviä, joita näytössä tulisi arvioida. Lisäksi sähkö- ja automaatioalan arvioinnissa tuotiin esiin, että osalla koulutuksen järjestäjistä on kirjattuna arvioinnin toteuttamissuunnitelmaan, että ensimmäinen näyttö perustutkinnon osalta suoritetaan oppilaitoksessa. Ammatti- ja erikoisammattitutkinnoissa syinä näyttöjen toteuttamiseen muualla kuin työpaikoilla mainittiin se, että työmaiden työvaiheet eivät aina vastaa näytön tarpeita. Lisäksi osa työpaikoista on kapea-alaisesti erikoistuneita, minkä vuoksi näyttöä voidaan joutua täydentämään oppilaitoksessa. (Hakamäki-Stylman & Kilpeläinen 2022, 68.)

3.4 Koronapandemian vaikutukset näyttöjen toteuttamiseen

Ammattiosaamisen kehittämissyhdystys AMKE ry:n toteuttamassa seurantaselvityksessä AMKE:n jäsenorganisaatioiden edustajille (n = 50) ajanjaksolla 7.–16.9.2020 kysyttiin koronapandemian vaikutuksista työelämässä oppimiseen sekä näyttöjen toteuttamisen laajuuteen. Lisäksi kysyttiin, miten järjestäjät ovat hyödynneet näyttöjen järjestämiseen tehtyä lievennystä. Vastaajat kokivat, että palvelualoilla opintojen toteuttaminen työelämässä oli vaikeinta. 54 prosenttia vastaajista koki, että näyttöjen järjestämiseen tehtyä lievennystä oli hyödynnetty jonkin verran, 33 prosenttia koki, että tätä oli hyödynnetty vähän sekä kaksi prosenttia ei lainkaan.

Kansallinen koulutuksen arviointikeskus Karvi toteutti arvioinnin poikkeustilan vaikutuksista koulutuksellisen tasa-arvon ja yhdenvertaisuuden toteutumiseen sekä koulutusjärjestelmän toimivuuteen. Arviointi toteutettiin vaiheittain. Arviointiraportin ensimmäinen vaihe toteutettiin 1.4.–30.4.2020, ja siinä hyödynnettiin sekä kansallisen arviointitoiminnan tietopohjaa että muiden organisaatioiden tuottamia selvityksiä ja aineistoja liittyen koronapandemiaan. Toisessa vaiheessa toteutettiin poikkeuksellisten opetusjärjestelyjen vaikutuksia koskeva kokonaisarviointi ja suositukset poikkeustilanteen vaikutusten tasaamiseksi.

Karvin poikkeustilaa koskevan arvioinnin ensimmäisessä osassa tuotiin esiin, että SAKKI ry:n ja OSKU ry:n toteuttaman opiskelijakyselyn mukaan harjoittelussa olleista vastaajista (n = 599) yli puolet (58 %) oli pystynyt jatkamaan harjoitteluaan. Kuitenkaan näistä opiskelijoista 36 prosenttia ei kyselyhetkellä tiennyt, kuinka näytön arviointi tullaan toteuttamaan. Opiskelijakyselyyn vastanneista alle puolet (42 %) oli joutunut keskeyttämään harjoittelunsa, ja näistä opiskelijoista enemmistöllä (60 %) ei ollut kyselyhetkellä tietoa siitä, miten harjoittelun jatko toteutetaan. Lisäksi keskeyttäneillä oli epäselvyyttä siitä, miten näytön arviointi toteutetaan. Opiskelijakyselyyn vastanneista viidenneksellä näyttöä oli siirretty tai se oli toistaiseksi peruttu (Goman ym. 2020.)

Poikkeuksellisten opetusjärjestelyjen vaikutusten arvioinnissa (Goman ym. 2021) tarkasteltiin työelämässä oppimisen ja näyttöjen toteutumista poikkeusaikana. Keväällä 2020 tehdyllä asetusmuutoksella (Asetus 126/2020 ja 191/2020) näyttöjä oli mahdollisuus järjestää vain siltä osin kuin se oli koronapandemian aikana mahdollista järjestää. Opetushallituksen ohjeistuksilla mahdollistettiin näyttöjen siirtäminen tai järjestäminen vaihtoehtoisilla tavoilla.

Ammatillisen koulutuksen kyselyyn vastanneista johdon edustajista 20 prosenttia sekä opetus- ja ohjaushenkilöstöstä yli kolmannes oli sitä mieltä, että näyttöjen toteutuksessa oli ollut paljon haasteita. Alueittain eniten esimerkiksi työelämässä oppimisessa ja näytöissä koettiin olevan haasteita Etelä-Suomen AVI-alueella ja vähiten Pohjois-Suomen AVI-alueella. (Goman ym. 2021, 77–79.)

Opiskelijoista, joiden harjoittelu oli keskeytynyt, kolmannes pystyi suorittamaan näytön työpaikalla tai näyttö siirrettiin toiseen ajankohtaan. Joka kymmenes opiskelija oli vastannut kyselyn toteutushetkellä, että oli tehnyt näytön oppilaitoksessaan. Lisäksi erityisen tuen opiskelijoilla työelämässä oppiminen keskeytyi useammin verrattuna muihin opiskelijoihin. Heistä useampi opiskeli palvelualalla, jossa työelämässä oppiminen vaikeutui eniten poikkeusjärjestelyjen aikana. (Goman ym. 2021, 80, 90.)

Johto ja koulutuksen järjestäjät kuvasivat haasteita ja ongelmia koulutuksellisen yhdenvertaisuuden ja tasa-arvon näkökulmasta poikkeusolojen aikana. Työelämässä oppimisen ja näyttöjen toteutuksen haasteissa näkyi alakohtainen vaihtelu. Tietyillä aloilla valmistuminen ja näytöt viivästyivät kaikilla, kun taas joillakin aloilla tähän ei liittynyt muutoksia. Opiskelijoiden kokemuksissa oli jonkin verran eroa. Osa opiskelijoista toi esille hyviä kokemuksia liittyen työelämässä oppimiseen ja näyttöjen onnistumisiin etäopetuksen aikana. Osalla opiskelijoilla oli kielteisiä kokemuksia. Näyttö oli jäänyt pois tai se oli toteutettu tavalla, joka ei ole ollut opiskelijalle mieleistä. (Goman ym. 2021, 92, 95, 97.)

Koronapandemian aikana myös näyttöjen digitaalisuutta on kehitetty sekä on hyödynnetty aiempaa enemmän etäyhteyksiä. Näin työpaikkaohjaajat voivat paremmin osallistua näyttöjen arviointiin myös

oppilaitosympäristössä. Lisäksi erilaiset digialustat, joille opiskelija kirjaa oppimistaan, on havaittu erinomaisiksi välineiksi seurata opiskelijan osaamisen kehittymistä, ja ne toimivat myös palautteen antamisen välineenä. Lisäksi käytäntö, jossa työpaikkaohjaajalla on pääsy henkilökohtaisen osaamisen kehittämissuunnitelmaan, on koettu toimivaksi. (Opetushallitus 2020.)

4 Näyttöjen arviointi

4

Tässä luvussa tarkastellaan näyttöjen arviointikäytäntöjen sekä opiskelijan itsearvioinnin ja näyttöjen kriteeriperusteisen arvioinnin toteutumisen näkökulmasta. Lisäksi lukuun on koottu tietoa siitä, miten koulutuksen järjestäjät varmistavat opettajien ja työpaikkaohjaajien arviointiosaamista.

Ammatillisten tutkinnon osien arvioinnin toteuttavat ja arvioinnista päättävät kaksi koulutuksen järjestäjän nimeämää arvioijaa, joista toinen on opettaja tai erityisesti syystä muu koulutuksen järjestäjän edustaja ja toinen työelämän edustaja. Erityisestä syystä molemmat arvioijat voivat olla opettajia tai muita koulutuksen järjestäjän edustajia. Arvioijilla tulee olla riittävä ammattitaito ja osaaminen sekä riittävä perehtyneisyys arviointiin ja suoritettavaan tutkintoon. Työelämän edustajien perehdyttämisestä osaamisen arviointiin vastaa koulutuksen järjestäjä. (VN 531/2017, 54 §.). Opiskelijoille on annettava mahdollisuus arvioida omaa osaamistaan, mutta tämä itsearviointi ei vaikuta osaamisen arviointiin tai siitä annettavaan arvosanaan (VN 531/2017, 53 §).

4.1 Näyttöjen arviointikäytännöt Karvin oppimistulosarviointien perusteella

Karvin oppimistulosarvioinneissa on tuotettu tietoa näyttöjen arviointikäytännöistä. Kuljetusalan ammattitutkinnon arvioinnin mukaan kyseisessä tutkinnossa näytön arvioijina toimivat yleisimmin (60 %) opettaja ja työelämän edustaja yhdessä. Noin joka kolmas näyttö oli opettajan yksin arvioima ja joka kymmenennessä näytössä arvioijana oli kaksi opettajaa. Työpaikoilla arvioituista näytöistä valtaosa (78 %) arvioitiin työelämän edustajan ja opettajan yhteistyössä. Noin joka viides (19 %) työpaikkanäyttö oli opettajan yksin arvioima. Oppilaitosnäytöt olivat pääasiassa opettajien arvioimia. 45 prosenttia kuljetusalan oppilaitosnäytöistä oli opettajan yksin arvioimia ja noin neljännes (27 %) kahden opettajan yhdessä arvioimia. Alle kolmannes (29 %) oppilaitosnäytöistä oli opettajan ja työelämän edustajan yhdessä arvioimia. Työpaikan ja oppilaitoksen yhdistelmänäyttöjen arvioijina toimivat pääasiassa (73 %) opettaja ja työelämän edustaja yhdessä.

Koulutuksen järjestäjien mukaan työelämän edustajien osallistuminen muualla kuin työpaikoilla järjestettävien näyttöjen arviointiin vaihteli paljon koulutuksen järjestäjien välillä kuljetusalan ammattitutkinnossa. Järjestäjistä 29 prosenttia arvioi työelämän osallistumisen muualla kuin työpaikoilla järjestettävien näyttöjen arviointiin puuttuvalle tasolle ja yhtä moni järjestäjä edistyneelle tasolle. Kuljetusalan ammattitutkinnon

opiskelijat kokivat näyttöjen arvioijat asiantunteviksi ja ammattitaitoisiksi (ka. 4,7)¹³. (Hakamäki-Stylman & Kilpeläinen 2020, 36–37, 57.)

Logistiikan perustutkinnon arvioinnin mukaan enemmistössä (62 %) näyttöjen arvioinneista oli ollut mukana opettaja sekä työelämän edustaja. Vajaa viidennes näytöistä (18 %) oli kahden opettajan arvioimia ja lähes yhtä suuri osa (17 %) opettajan yksin arvioimia. Työpaikalla toteutetuista näytöistä arvioijina oli useimmiten (84 %) opettaja ja työelämän edustaja. Oppilaitosnäytöistä noin kolmanneksessa (34 %) oli ollut mukana työelämän edustaja ja reilu neljännes (28 %) näytöistä oli opettajan yksin arvioimia. Yhdistelmänäytöt arvioitiin useimmiten (73 %) opettajan ja työelämän edustajan kanssa yhdessä. (Hakamäki-Stylman 2021, s. 44–46.)

Logistiikan perustutkinnossa koulutuksen järjestäjien välillä oli paljon eroja työelämän osallistumisessa muualla kuin työpaikoilla järjestettävien näyttöjen arviointiin sekä yhteisten tutkinnon osien osa-alueiden arvioinnissa näytöissä. Noin joka viides järjestäjä arvioi nämä puuttuvalle tasolle ja noin joka kymmenes edistyneelle tasolle. Logistiikan perustutkinnon opiskelijat olivat tyytyväisiä arvioijien ammattitaitoon ja kokivat arvioijat asiantunteviksi (ka. 4,4). (Hakamäki-Stylman 2021, 60–61, 68–69.)

Sosiaali- ja terveysalan perustutkinnon arvioinnin mukaan valtaosan (94 %) näytöistä arvioi opettaja ja työelämän edustaja yhdessä. Vain noin neljä prosenttia näytöistä oli yksin opettajan arvioimia ja muutama prosentti kahden opettajan tai kahden työelämän edustajan päättämiä. (Kilpeläinen 2020, 36.)

Työelämän osallistumisessa muiden kuin työpaikalla toteutettavien näyttöjen arviointiin oli vaihtelua koulutuksen järjestäjien välillä. 69 prosenttia sosiaali- ja terveysalan perustutkinnon järjestäjistä arvioi tämän puuttuvalle tasolle ja 14 prosenttia edistyneelle tasolle. Yhteisten tutkinnon osien arviointi näytöissä oli noin neljänneksellä (24 %) järjestäjistä kehittyvällä tai edistyneellä tasolla. Suurin osa (88 %) sosiaali- ja terveysalan perustutkinnon opiskelijoista koki arvioijansa ammattitaitoisiksi ja asiantunteviksi. (Kilpeläinen 2020, 47–48, 53.)

Sähkö- ja automaatioalan arvioinnin mukaan perustutkinnossa näytöt olivat useimmiten (42 %) kahden tai useamman opettajan yhdessä arvioimia. Kolmannes (29 %) näytöistä oli opettajan ja työelämän edustajan yhdessä arvioimia. Lähes yhtä suuri osuus (28 %) perustutkinnon näytöistä oli opettajan yksin arvioimia. Ammatti- ja erikoisammattitutkintojen osalta yli 70 prosenttia näytöistä oli opettajan yksin arvioimia. Koska ammatti- ja erikoisammattitutkinnon näyttöympäristötiedot olivat puutteellisia, tarkasteltiin arvioijia näyttöympäristöittäin vain perustutkinnon osalta. Sähkö- ja automaatioalan perustutkinnon oppilaitosnäytöistä yli puolet (53 %) oli kahden tai useamman opettajan arvioimia. Yhden opettajan arvioimien oppilaitosnäyttöjen osuus oli 28 prosenttia. Työelämän edustaja oli mukana vain 17 prosentissa oppilaitosnäyttöjen arviointeja. Työpaikan ja oppilaitoksen yhdistelmänäytöissä ja työpaikalla suoritetuissa näytöissä arvioijina olivat useimmiten (54 %; 61 %) opettajat ja työpaikkaohjaajat yhdessä. 38 prosentissa työpaikalla suoritetuista näytöistä ei ollut kuitenkaan työelämän edustajaa mukana. Yhdistelmänäytöissä oli paljon (40 %) opettajien yksin arvioimia näyttöjä. (Hakamäki-Stylman & Kilpeläinen 2022, 49–50.)

Näyttöjen arvioinnin koettiin toteutuvan kaikissa sähkö- ja automaatioalan tutkinnoissa erittäin hyvin. Muutamat koulutuksen järjestäjät kokivat, että heillä oli kehitettävää työelämän edustajien osallistumisessa perustutkintojen näyttöjen arviointiin. Valtaosalla (64 %) järjestäjistä yhteisten tutkinnon osien integrointi ammatillisiin tutkinnon osiin oli alkavalla tasolla. Kuusi järjestäjää arvioi integroinnin olevan puuttuvalla tasolla, ja samoin kuusi järjestäjää arvioi integroinnin kehittyvälle tasolle. Neljä koulutuksen järjestäjää arvioi yhteisten tutkinnon osien integroinnin ammatillisiin tutkinnon osiin olevan edistyneellä tasolla. Suurin osa (87 % sähkö- ja automaatioalan perus-, ja ammattitutkinnon opiskelijoista koki näytön arvioijat ammattitaitoisiksi ja asiantunteviksi (Hakamäki-Stylman & Kilpeläinen 2022, 65–67, 80).

¹³ Asteikko: (täysin samaa mieltä), (4), jokseenkin samaa mieltä, (3) osin samaa osin eri mieltä, (2) jokseenkin eri mieltä ja (1) täysin eri mieltä

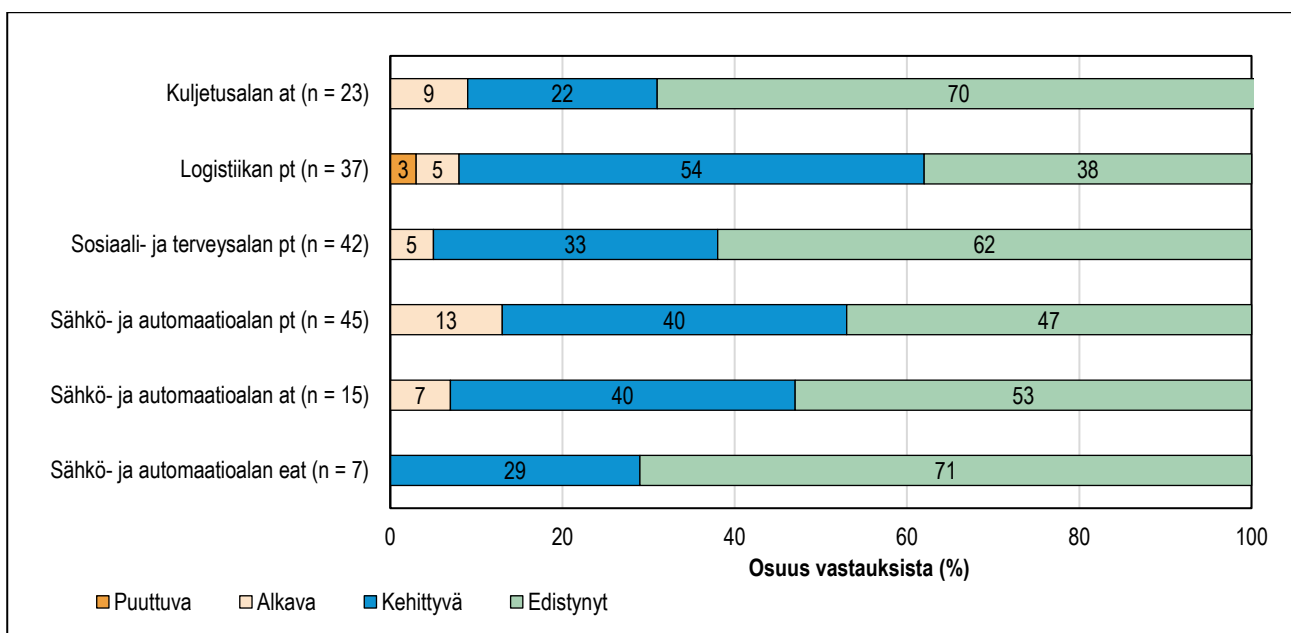
4.1.1 Opiskelijan itsearvioinnin toteutuminen näytössä

Karvin vuosina 2020–2022 toteutettujen oppimistulosten arviointien tulosten perusteella opiskelijan itsearviointi näytössä toteutuu hyvin (kuvio 4). Kuljetusalan ammattitutkinnossa koulutuksen järjestäjistä 70 prosenttia arvioi opiskelijan itsearvioinnin toteutumisen edistyneelle tasolle, 22 prosenttia kehittyvälle ja 9 prosenttia alkavalle tasolle (Hakamäki-Stylman & Kilpeläinen 2020, 49).

Logistiikan perustutkinnossa hieman suurempi osa (54 %) koulutuksen järjestäjistä arvioi opiskelijan itsearvioinnin toteutumisen kehittyvälle tasolle, 38 prosenttia edistyneelle ja 5 prosenttia alkavalle tasolle. Muista tutkinnoista poiketen 3 prosenttia koulutuksen järjestäjistä arvioi opiskelijan itsearvioinnin toteutumisen puuttuvalle tasolle. (Hakamäki-Stylman 2020, 61.)

Sosiaali- ja terveysalan perustutkinnossa opiskelijan itsearvioinnin toteutuminen näytössä arvioitiin yleisimmin (62 %) edistyneelle tasolle. 33 prosenttia järjestäjistä arvioi opiskelijan itsearvioinnin kehittyvälle ja 5 prosenttia alkavalle tasolle. (Kilpeläinen 2020, 48.)

Sähkö- ja automaatioalan perustutkinnossa 47 prosenttia arvioi opiskelijan itsearvioinnin toteutumisen näytössä edistyneelle tasolle, 40 prosenttia kehittyvälle ja 13 prosenttia alkavalle tasolle. Ammattitutkinnossa koulutuksen järjestäjistä 53 prosenttia arvioi tämän edistyneelle tasolle, 40 prosenttia kehittyvälle ja 7 prosenttia alkavalle tasolle. Erikoisammattitutkinnon järjestäjistä opiskelijan itsearvioinnin näytössä edistyneelle tasolle arvioi 71 prosenttia ja kehittyvälle tasolle 29 prosenttia. (Hakamäki-Stylman & Kilpeläinen 2022, 67.)



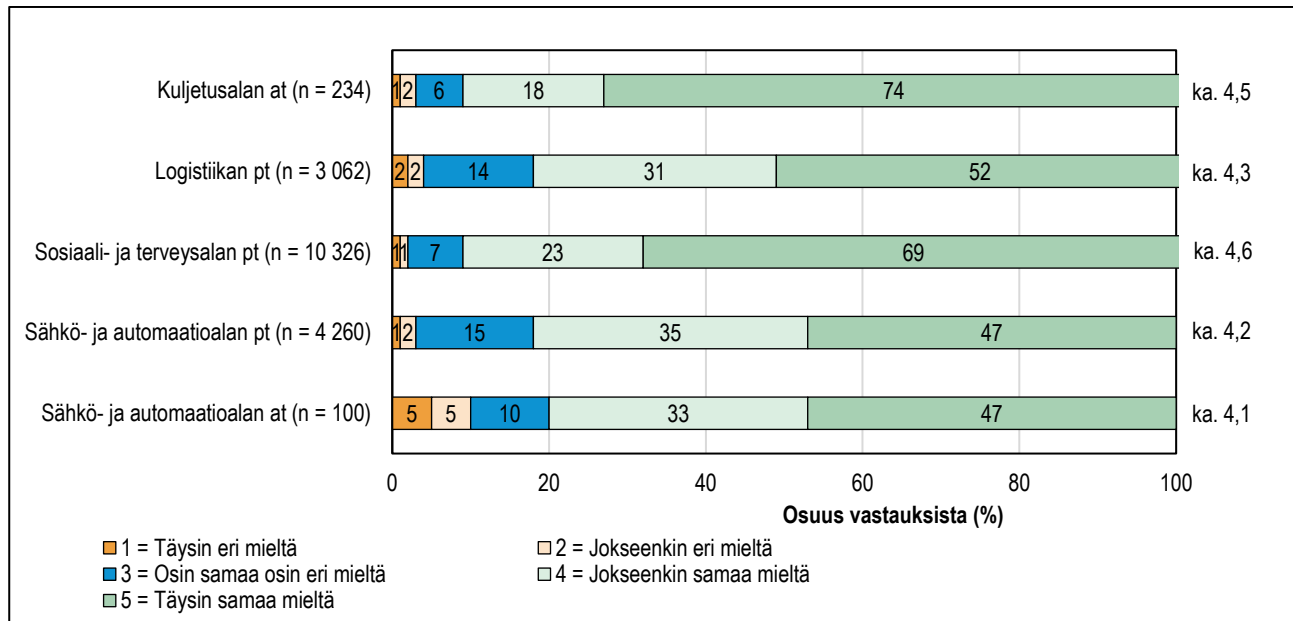
KUVIO 4. Opiskelijan itsearvioinnin toteutuminen näytössä koulutuksen järjestäjien arvioimana

4.1.2 Kriteeriperusteisen arvioinnin toteutuminen näytössä

Karvin oppimistulosarviointien mukaan myös kriteeriperusteisen arvioinnin koettiin toteutuvan hyvin arvioitavissa tutkinnoissa. Niin kuljetusalan ammattitutkinnossa, logistiikan perustutkinnossa kuin sosiaali- ja terveysalan perustutkinnossa koulutuksen järjestäjät arvioivat tavoitelähtöisen ja kriteeriperusteisen arvioinnin toteutuvan erittäin hyvin. Kuljetusalan ammattitutkinnossa 83 prosenttia, logistiikan perustutkinnossa 59 prosenttia ja sosiaali- ja terveysalan perustutkinnossa 74 prosenttia järjestäjistä arvioi kriteeriperusteisen arvioinnin edistyneelle tasolle. (Hakamäki-Stylman & Kilpeläinen 2020, 49; Hakamäki-Stylman 2020, 60–61; Kilpeläinen 2020, 47–48.) Sähkö- ja automaatioalan tutkinnoissa kriteeriperusteisen arvioinnin toteutuminen ammatillisissa tutkinnon osissa arvioitiin perustutkinnossa useimmiten (60 %) kehittyvälle tasolle ja ammatti-

ja erikoisammattitutkinnoissa edistyneelle tasolle (at 60 %; eat 71 %) (Hakamäki-Stylman & Kilpeläinen 2022, 66–67).

Valtaosa (90 %) kuljetusalan ammattitutkinnon opiskelijoista oli täysin tai jokseenkin samaa mieltä siitä, että osaaminen arvioitiin arviointikriteerien mukaisesti (kuvio 5). (Hakamäki-Stylman & Kilpeläinen 2020, 56–57.) Suurin osa (83 %) logistiikan perustutkinnon opiskelijoista (83 %) koki, että näyttö arvioitiin arviointikriteerien mukaisesti. (Hakamäki-Stylman 2021, 60–61, 68–69.) Sosiaali- ja terveystieteiden perustutkinnon opiskelijoista yli 90 prosenttia koki, että osaaminen arvioitiin arviointikriteerien mukaisesti (Kilpeläinen 2020, 53–54). Myös enemmistö sähkö- ja automaatioalan perustutkinto-opiskelijoista (82 %) ja ammattitutkinto-opiskelijoista (80 %) koki osaamisen arvioinnin toteutuneen arviointikriteerien mukaisesti (Hakamäki-Stylman & Kilpeläinen 2022, 80).



KUVIO 5. Opiskelijoiden vastausjakaumat eri tutkinnoissa amispalautteen väittämään *Osaamiseni arvioitiin arviointikriteerien mukaisesti*

4.1.3 Opettajien ja työpaikkaohjaajien arviointiosaamisen varmistaminen

Ammatillisen koulutuksen oppimistulosten arvioinneissa työpaikkaohjaajien arviointiosaamisen kehittämisen ja varmistaminen on noussut selvästi kehittämistarpeeksi. Sen sijaan opettajien ohjaus- ja arviointiosaamisen varmistaminen on ollut kaikissa tutkinnoissa yleisimmin kehittyvällä tai edistyneellä tasolla. Opettajien osaamisessa on koettu kuitenkin olevan kehitettävää työelämäosaamisen ylläpitämisessä.

Kuljetusalan ammattitutkinnon arvioinnissa 44 prosenttia ja logistiikan perustutkinnossa noin kolmannes (30 %) järjestäjistä arvioi työpaikkaohjaajien ohjaus- ja arviointiosaamisen varmistamisen puuttuvalle tai alkavalle tasolle. (Hakamäki-Stylman & Kilpeläinen, 2020, 45; Hakamäki-Stylman 2021, 54.) Sosiaali- ja terveystieteiden perustutkinnossa työpaikkaohjaajien ohjaus- ja arviointiosaamisen varmistaminen arvioitiin selvästi korkeammalle tasolle ja vain 16 prosenttia järjestäjistä arvioi tämän puuttuvalle tai alkavalle tasolle (Kilpeläinen 2021, 43–45).

Sähkö- ja automaatioalan perustutkinnossa yli kolmannes (35 %) järjestäjistä arvioi työpaikkaohjaajien ohjaus- ja arviointiosaamisen varmistamisen puuttuvalle tai alkavalle tasolle. Ammattitutkinnossa vastaava osuus oli 27 prosenttia ja erikoisammattitutkinnossa 14 prosenttia. Sähkö- ja automaatioalan arvioinnissa koulutuksen järjestäjät arvioivat myös erikseen työpaikkaohjaajien ohjaus- ja arviointiosaamisen systemaattista kehittämistä. Perustutkinnon järjestäjistä yli puolet (55 %), ammattitutkinnon järjestäjistä 40 prosenttia

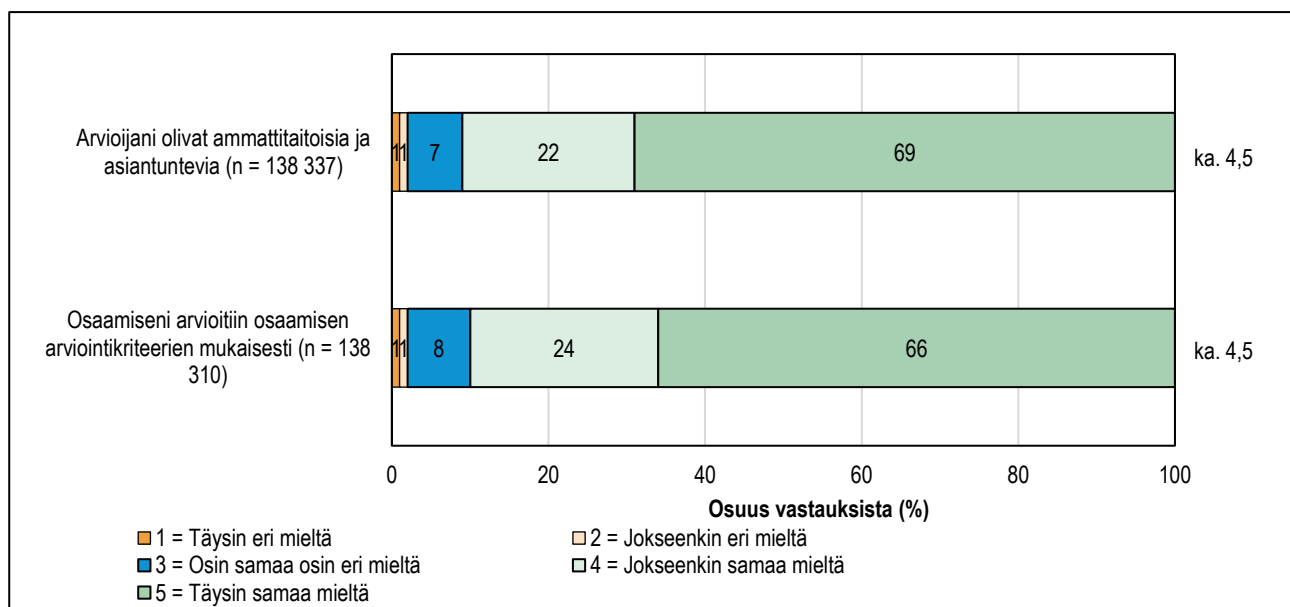
ja erikoisammattitutkinnon järjestäjistä 29 prosenttia arvioi tämän puuttuvalle tai alkavalle tasolle. (Hakamäki-Stylman & Kilpeläinen 2022, 60–62.) Sähkö- ja automaatioalan arvioinnin mukaan 68 prosenttia perustutkinnon, 100 prosenttia ammattitutkinnon ja 71 prosenttia erikoisammattitutkinnon opiskelijoita ohjanneista työpaikkaohjaajista koki, että oppilaitos oli tarjonnut riittävästi perehdytystä näytön arviointiin. (Hakamäki-Stylman & Kilpeläinen 2022, 73–74.)

Arvioinneissa koulutuksen järjestäjät ovat tuoneet esiin hyviä käytäntöjä työpaikkaohjaajien arviointiosaamisen kehittämiseen. Hyvinä käytäntöinä on mainittu muun muassa opettajien työpaikkakäyntien ja näyttöjen yhteydessä toteutettava työpaikkaohjaajien perehdytys, tiivis yhteistyö työelämän kanssa, aktiiviset keskustelut opettajien ja työpaikkaohjaajien välillä, erilaiset saavutettavat toteutusvaihtoehdot työpaikkaohjaajakoulutukselle, yhteiset koulutukset muiden koulutuksen järjestäjien kanssa sekä vertaistilaisuudet. Työpaikkaohjaajien osaamisen kehittämiseen on kehitetty materiaaleja sekä koulutus- ja perehdytyskäytäntöjä on myös hyödynnetty paljon. (Hakamäki-Stylman & Kilpeläinen, 2020, 45; Hakamäki-Stylman 2021, 54; Kilpeläinen 2021, 43–45; Hakamäki-Stylman & Kilpeläinen 2022, 73–74.)

4.2 Näyttöjen arviointi amis- ja työelämäpalautteen perusteella

Opiskelijoiden kokemuksia arvioijien ammattitaidosta sekä osaamisen arvioinnista arviointikriteerien mukaisesti tarkasteltiin myös amispalautteen vastausten perusteella. Opetushallinnon tilastopalvelu Vipusen tietoja tarkasteltiin 1.7.2018 lähtien.

Enemmistö opiskelijoista (69 %) oli täysin samaa mieltä siitä, että näytön arvioijat olivat ammattitaitoisia ja asiantuntevia (kuvio 6). Noin 22 prosenttia opiskelijoista oli jokseenkin samaa mieltä ja seitsemän prosenttia vastaajista osin samaa, osin eri mieltä. Jokseenkin tai täysin eri mieltä olevien opiskelijoiden vastauksia oli yhteensä kaksi prosenttia. Lähes yhtä suuri osa opiskelijoista (66 %) oli täysin samaa mieltä siitä, että heidän osaamisensa arvioitiin arviointikriteerien mukaisesti, kahdeksan prosenttia vastaajista oli osin samaa, osin eri mieltä ja noin kaksi prosenttia koki, ettei osaamista ollut arvioitu arviointikriteerien mukaisesti. Opiskelijoiden vastausten keskiarvoissa ei ollut tapahtunut muutoksia rahoituskausien välillä. (Vipunen 2022d, 2022e.)



KUVIO 6. Opiskelijoiden kokemukset osaamisen arvioinnista amispalautteen perusteella

Koulutusaloittain tarkasteltuna ei alojen välillä ollut juurikaan eroja näyttöjen arviointiin liittyvien väittämien vastausten keskiarvoissa. Tarkastelun ulkopuolelle jätettiin kasvatusalat ja yhteiskunnalliset alat vastausten vähäisen määrän vuoksi. Keskiarvot vaihtelivat 4,4 ja 4,7 välillä. Tyytyväisimpiä arvioijien ammattitaitoon ja

asiantuntemukseen olivat kauppa, hallinto ja oikeustieteet -alan opiskelijat¹⁴ (ka. 4,7). Matalin keskiarvo (ka. 4,4) oli tietojenkäsittely ja tietoliikenne (ICT) -alan opiskelijoiden¹⁵ vastauksissa. Kauppa, hallinto ja oikeustieteet -koulutusalan opiskelijat¹⁶ olivat tyytyväisimpiä myös osaamisen arviointiin arviointikriteerien mukaisesti (ka. 4,7). Matalin keskiarvo (ka. 4,4) tämän väittämän osalta oli tekniikan alan opiskelijoilla¹⁷. Myöskään koulutusalaakohtaisissa tarkasteluissa ei rahoituskausien välillä ollut kuin korkeintaan yhden desimaalin suuria vaihteluita.

Tutkintotyypeittäin tarkasteltuna tyytyväisimpiä arvioijien ammattitaitoon olivat erikoisammattitutkintoa opiskelevat¹⁸ (ka. 4,8). Myös ammatillista perustutkintoa¹⁹ (ka. 4,5) ja ammattitutkintoa²⁰ (ka. 4,7) opiskelevat olivat pääosin tyytyväisiä arvioijien ammattitaitoon. Erikoisammattitutkinnon opiskelijat olivat myös tyytyväisimpiä osaamisen arviointiin arviointikriteerien mukaisesti (ka. 4,8). Myös perustutkintoa ja ammattitutkintoa opiskelevat olivat tyytyväisiä näytön arviointiin arviointikriteerien mukaisesti (pt ka. 4,5; at ka. 4,6.).

Koulutuksen järjestäjittäin (n = 142) tarkasteltuna opiskelijoiden kokemuksissa arvioijien asiantuntevuudesta oli jonkin verran eroja. Opiskelijoiden vastausten keskiarvot vaihtelivat järjestäjittäin 4,2 ja 5,0 välillä. Kokeuksissa osaamisen arvioinnista arviointikriteerien mukaisesti oli suurempi vaihtelu koulutuksen järjestäjien välillä. Opiskelijoiden vastausten keskiarvot vaihtelivat järjestäjittäin tarkasteltuna tämän väittämän osalta 3,8 ja 5,0 välillä. (Vipunen 2022d, 2022e.)

Kansallisessa työelämäpalautteessa kysyttiin työpaikkaohjaajien²¹ näkemyksiä siitä, tarjosiko oppilaitos riittävästi perehdytystä opiskelijan näytön arviointiin. Työpaikkaohjaajat olivat keskimäärin hyvin tyytyväisiä perehdytyksen riittävyyteen (ka. 4,1). Työpaikkaohjaajista 78 prosenttia koki saaneensa riittävästi perehdytystä näytön arviointiin. Seitsemän prosenttia ohjaajista koki, ettei oppilaitos ollut tarjonnut riittävästi perehdytystä näyttöjen arviointiin ja 15 prosenttia oli osin samaa, osin eri mieltä perehdytyksen riittävyydestä.

Myös työelämäpalautteen kohdalla jätettiin tässä väliraportissa tarkastelun ulkopuolelle kasvatusalat ja yhteiskunnalliset alat vastausten vähäisen määrän vuoksi. Koulutusaloittain tarkasteltuna työpaikkaohjaajien vastausten keskiarvot vaihtelivat 3,9 ja 4,4 välillä. Tyytyväisimpiä näyttöjen arviointiin perehdyttämisen riittävyyteen olivat luonnontieteet-koulutusalan työpaikkaohjaajat (ka. 4,4)²². Tyytymättömiä olivat keskimäärin maa- ja metsätalousalan työpaikkaohjaajat (ka. 3,9)²³.

Tutkintotyypeittäin tarkasteltuna työpaikkaohjaajien vastauksissa ei ollut juurikaan eroja. Tyytyväisimpiä olivat ammatti- ja erikoisammattitutkinnon opiskelijoita ohjanneet (ka. 4,1)²⁴. Perustutkintojen opiskelijoita ohjanneiden vastausten keskiarvo oli 4,0²⁵. Koulutuksen järjestäjittäin tarkasteltuna työpaikkaohjaajien vastausten keskiarvot vaihtelivat 2,7 ja 4,9 välillä. (Vipunen 2022f.)

¹⁴ n = 27 527

¹⁵ n = 4 742

¹⁶ n = 27 523

¹⁷ n = 31 409

¹⁸ n = 12 216

¹⁹ n = 95 208

²⁰ n = 30 730

²¹ n = 32 985 (Työpaikkajaksojen lukumäärä)

²² n 242; kh. 0,6

²³ n = 1 971; kh. 1,1

²⁴ at kh. 0,9; eat kh. 0,9

²⁵ kh. 0,9

4.3 Näyttöjen arviointi muiden aineistojen perusteella

Karvin vuosina 2021–2022 toteuttamassa ammatillisen koulutuksen työelämäläheisyys ja työelämäyhteistyö -arvioinnissa oppilaitosten henkilöstölle toteutetun kyselyn mukaan näytön arviointiin osallistuvat tyypillisimmin opettaja/kouluttaja ja työpaikkaohjaaja. Henkilöstöstä kolme neljäsosaa (76 %) vastasi näin toimittavan aina ja viidesosa (21 %) usein. Samoin kolme neljäsosaa henkilöstöstä (75 %) vastasi, että näytön arviointia ei koskaan tai vain harvoin tehdään vain opettajien/kouluttajien kesken. Vain opettajien/kouluttajien kesken näytön arvioi joskus vajaa viidesosa (18 %) henkilöstöstä ja usein tai aina 7 prosenttia. Se, että työpaikkaohjaajat arvioisivat näytön yksin, on henkilöstön mukaan erittäin harvinaista. 89 prosentin mukaan näin ei toimittu koskaan ja 9 prosentin mukaan harvoin. Koulutusaloittain tarkasteltuna näytön arviointi opettajan ja työpaikkaohjaajan kesken oli yleisintä terveys- ja hyvinvointialoilla ja harvinaisinta tietojenkäsittelyn ja tietoliikenteen (ICT) alalla. (Hievanen ym. julkaisematon arviointi).

Työelämäläheisyys ja työelämäyhteistyö -arvioinnin mukaan yli puolet kaikista koulutuksen järjestäjistä (n = 123) vastasi perehdyttävänsä työpaikkaohjaajat aina tutkinnon perusteisiin (56 %) ja osaamisen arviointiin (57 %). Reilu kolmannes järjestäjistä ilmoitti perehdyttävänsä näihin usein. Tutkinnon perusteisiin ja osaamisen arviointiin perehdyttäminen oli selvästi yleisempää kuin opiskelijan ohjaamiseen ja etenkin osaamisen kehittymisen seurantaan perehdyttäminen. (Hievanen ym. julkaisematon arviointi).

Työelämätoimikuntien tilannekuvien koosteissa vuosille 2018–2019 ja 2020 todetaan, että erityisesti oppilaitoksissa toteutetuissa perustutkinnon näytöissä arvioinnin suorittaa kaksi opettajaa ja työelämän arvioija puuttuu useammin. Käytäntöä perustellaan usein sillä, että työelämän arvioijaa ei löydy oppilaitoksissa toteutettaviin näyttöihin. Toisaalta tähän on löydetty myös ratkaisuja. Työelämätoimikunnan vuoden 2020 yhteenvedossa todetaan lisäksi, että oppilaitoksissa on hyödynnetty etäyhteyksiä helpottamaan työelämän arvioijan osallistumista arviointipäätöksen tekoon. (Opetushallitus 2020, 2021.)

5 Näyttötoiminnan vahvuuksia ja kehittämistarpeita

5

Tässä näyttötoiminnan laadun selvityksen väliraportissa on tarkasteltu näyttötoimintaa niin näyttöjen suunnittelun, näyttöjen toteutuksen kuin näyttöjen arvioinnin osalta. Raporttiin koottiin tietoa koulutuksen järjestäjien näyttötoiminnan laadusta Karvin arviointien, työelämätoimikuntien yhteenvetojen ja muiden selvitysten perusteella. Tähän lukuun on koottu näyttötoiminnan vahvuuksia ja kehittämistarpeita raportissa käytetyn aineiston perusteella.

Näyttöjen suunnittelu toteutuu yleisesti ottaen hyvin. Opiskelijat kokevat saaneensa osallistua näyttöjen suunnitteluun ja koulutuksen järjestäjät kokevat, että näyttöjen suunnittelu yhteistyössä opiskelijan ja työelämän kanssa toteutuu kohtalaisen hyvin. Näyttöjen suunnittelussa näyttää olevan myös eroja tutkintojen välillä. Karvin oppimistulosarvioinneista sähkö- ja automaatioalan perus- ja ammattitutkinnon opiskelijat eivät olleet muihin tutkintoihin verrattuna yhtä tyytyväisiä mahdollisuuksiinsa osallistua näyttöjen suunnitteluun. Myös yli neljännes sähkö- ja automaatioalan perustutkinnon järjestäjistä koki näyttöjen yhteissuunnittelussa olevan kehitettävää. Sosiaali- ja terveysalan perustutkinnossa taas yli puolet järjestäjistä arvioi yhteissuunnittelun edistyneelle tasolle. Sosiaali- ja terveysalan opiskelijat olivat myös erittäin tyytyväisiä mahdollisuuksiinsa osallistua näyttöjen suunnitteluun.

Näyttöjen toteuttamisessa työpaikoilla on vielä paikoin kehitettävää ja tutkintojen välillä on suuria vaihteluja siinä, kuinka suuri osuus näytöistä toteutetaan työpaikoilla. Esimerkiksi sosiaali- ja terveysalan perustutkinnossa lähes kaikki näytöt järjestetään työpaikoilla, kun taas sähkö- ja automaatioalan perustutkinnossa vain neljännes näytöistä toteutettiin työpaikoilla. Karvin toteuttaman synteesin tulosten mukaan jo ennen reformia sosiaali- ja terveysalalla näytöt toteutettiin pääosin työpaikoilla. Synteesissä tuotiin myös esiin, että logistiikan perustutkinnossa työpaikkanäyttöjen osuus oli pienimpien joukossa. Vuonna 2020 toteutetun logistiikan perustutkinnon arvioinnin mukaan tutkinnossa on edelleen paljon oppilaitosnäyttöjä, mutta työelämässä toteutettujen näyttöjen osuudessa on kuitenkin tapahtunut positiivista kehitystä.

Karvin työelämäläheisyys ja työelämäyhteistyö -arvioinnin alustavien tulosten mukaan alojen välillä on eroja myös siinä, kuinka usein näytöt toteutetaan osana työelämässä oppimista: hyvinvointi- ja terveysaloilla yleisimmin ja tietojenkäsittelyn ja tietoliikenteen (ICT) -alalla harvimminkin. Työpaikkanäyttöjen osuuteen vaikuttavat monet tekijät. Sekä Karvin oppimistulosarviointien tuloksissa että työelämätoimikuntien tilannekuville oli samanlaisia havaintoja siitä, miten eri alojen ominaispiirteet ja työtehtävien luonne vaikuttavat mahdollisuuksiin toteuttaa näyttöjä työpaikoilla. Esimerkiksi opiskelijan alaikäisyys, työturvallisuus, liikenneturvallisuus ja kustannusriskit asettavat haasteita näyttöjen järjestämiselle työpaikoilla. Vaikka näyttöjä toteutetaan vielä osassa tutkintoja paljonkin oppilaitosympäristöissä, kokevat opiskelijat näyttöjen sisältöjen vastaavan

hyvin todellisia työelämän tehtäviä. Opiskelijoiden kokemuksissa oli kuitenkin suuriakin eroja koulutuksen järjestäjien välillä.

Kansallisen työelämäpalautteen mukaan työpaikkaohjaajat ovat erittäin tyytyväisiä näyttöjen toteuttamiseen yhteistyössä oppilaitosten kanssa. Työpaikkaohjaajien tyytyväisyydessä ei ollut eroja koulutusalojen eikä tutkintotyyppien välillä. Sen sijaan työpaikkaohjaajien tyytyväisyydessä näyttöjen suunnitteluun yhteistyössä oppilaitoksen kanssa näytti olevan suuria eroja koulutuksen järjestäjien välillä.

Näyttöjen arvioinnin vahvuuksia ovat erityisesti kriteeriperusteisen arvioinnin sekä opiskelijoiden itsearvioinnin toteutuminen. Koulutuksen järjestäjät kokevat kriteeriperusteisen arvioinnin toteutuvan hyvin kaikissa Karvin arvioinnin kohteena vuosina 2020–2022 olleissa tutkinnoissa. Tarkasteltaessa kaikkia tutkintoja amispalautteen vastausten perusteella valtaosa opiskelijoista kokee, että heidän näyttönsä arvioitiin arviointikriteerien mukaisesti. Opiskelijat ovat myös erittäin tyytyväisiä arvioijiansa ammattitaitoisuuteen ja asiantuntevuuteen.

Näyttöjen arviointiin liittyy kuitenkin paljon kehittämistarpeita. Sekä Karvin arviointien että työelämätoimikuntien tilannekuvien perusteella työelämän edustajat osallistuvat kohtalaisen vähän näyttöjen arviointiin. Lisäksi työpaikkaohjaajien arviointiosaamisen varmistamisessa ja kehittämisessä koetaan olevan paljon kehitettävää tutkinnosta riippumatta. Karvin oppimistulosarvioinneissa on tarkasteltu Koski-aineiston perusteella, keitä näyttöjen arviointiin osallistuu. Arviointien mukaan opettajien yksin arvioimia näyttöjä on paljon. Kuitenkin Karvin työelämäläheisyys ja työelämäyhteistyö -arvioinnin johdolle ja henkilöstölle toteutetun kyselyn mukaan opettaja arvioi näyttöjä vain harvoin yksin.

Lähteet

- Ammattiosaamisen kehittämissyhdystys ry. 2020. Koronan vaikutukset ammatillisen koulutuksen toimintaan syksyllä 2020. Seurantaselvitys. Saatavilla osoitteesta: https://www.amke.fi/media/julkaisuja/2020/final-syksyn-koronaky-selyn-julkistaminen_061020.pdf
- Goman, J., Huusko, M., Isoaho, K., Lehikko, A., Metsämuuronen, J., Rumpu, N., Seppälä, H., Venäläinen, S. & Åkerlund, C. 2020. Poikkeuksellisten opetusjärjestelyjen vaikutukset tasa-arvon ja yhdenvertaisuuden toteutumiseen. Osa I: Kansallisen arvioinnin taustaraportti, synteesi ja tilannearvio valmiiden aineistojen pohjalta. Kansallinen koulutuksen arviointikeskus.
- Goman, J., Huusko, M., Isoaho, K., Lehikko, A., Metsämuuronen, J., Rumpu, N., Seppälä, H., Venäläinen, S. & Åkerlund, C. 2021. Poikkeuksellisten opetusjärjestelyjen vaikutukset tasa-arvon ja yhdenvertaisuuden toteutumiseen eri koulutusasteilla. Osa III: Kansallisen arvioinnin yhteenveto ja suosittukset. Kansallinen koulutuksen arviointikeskus. Julkaisut 8:2021.
- Hakamäki-Stylman, V. & Kilpeläinen, P. 2020. Ammatillinen osaaminen kuljetusalan ammattitutkinnossa. Kansallinen koulutuksen arviointikeskus. Julkaisut 9:2020.
- Hakamäki-Stylman, V. 2021. Ammatillinen osaaminen ja pedagoginen toiminta logistiikan perustutkinnossa. Kansallinen koulutuksen arviointikeskus. Julkaisut 7:2021.
- Hakamäki-Stylman, V. & Kilpeläinen, P. 2022. Ammatillinen osaaminen ja pedagoginen toiminta sähkö-, ja automaatioalan perus-, ammatti-, ja erikoisammattitutkinnoissa. Kansallinen koulutuksen arviointikeskus. Julkaisut 15:2022.
- Hievanen, R., Kilpeläinen, P. & Tuurnas, A. Julkaisematon arviointi. Kansallinen koulutuksen arviointikeskus.
- Jalolahti, J. & Kilpeläinen, P. 2018. Ammatillisen koulutuksen oppimistulosten arviointijärjestelmän arviointi. Synteesi ammatillisen koulutuksen oppimistulosarviointien keskeisistä tuloksista 2007–2016. Kansallinen koulutuksen arviointikeskus. Julkaisut 7:2018.
- Kansallinen koulutuksen arviointikeskus 2022. Yksilöllisten opintopolkujen toteutumisen ammatillisessa koulutuksessa -webinaari 5.5.2022. Webinaari arvioinnin ensimmäisistä tuloksista. Saatavilla osoitteesta: <https://karvi.fi/ammattillinen-koulutus/teema-ja-jarjestelmaarvioinnit/yksilollisten-opintopolkujen-toteutuminen-ammattillisessa-koulutuksessa/>
- Kilpeläinen, P. 2021. Ammatillinen osaaminen ja pedagoginen toiminta sosiaali- ja terveysalan perustutkinnossa. Kansallinen koulutuksen arviointikeskus. Julkaisut 6:2021.
- Laki ammatillisesta koulutuksesta (531/2017). <https://www.finlex.fi/fi/laki/ajantasa/2017/20170531>
- Laki ammatillisesta koulutuksesta annetun lain 52 §:n väliaikaisesta muuttamisesta. <https://www.finlex.fi/fi/laki/alkup/2020/20200517>
- Opetushallitus 2020. Kooste työelämätoimikuntien tilannekuvista vuosina 2018–2019. Saatavilla osoitteesta: <https://www.oph.fi/sites/default/files/documents/kooste-tyoelamatoimikuntien-tilannekuvista-vuosina-2018-2019.pdf>
- Opetushallitus 2021. Yhteenveto työelämätoimikuntien tilannetiedosta. Saatavilla osoitteesta: <https://www.oph.fi/sites/default/files/documents/Tiivistelm%C3%A4.pdf>
- Opetus- ja kulttuuriministeriö 2022. Ammatillisen koulutuksen laadun ja tasa-arvon kehittämisohjelma. Saatavilla osoitteesta: <https://okm.fi/oikeusosata>
- Vipunen 2022a. Opetushallinnon tilastopalvelu. Osallistuin näytön/näyttöjen suunnitteluun. Amispa-laute. Opetushallitus. Saatavilla osoitteesta: https://vipunen.fi/fi-fi/_layouts/15/xlviewer.aspx?id=/fi-fi/Raportit/Ammattillinen%20koulutus%20-%20opiskelijapa-laute%20-%20analyysi.xlsb

- Vipunen 2022b. Opetushallinnon tilastopalvelu. Työtehtävät, joissa suoritin näyttöni, vastasivat todellisia työelämän tehtäviä. Amispalaute. Opetushallitus. https://vipunen.fi/fi-fi/_layouts/15/xlviewer.aspx?id=/fi-fi/Raportit/Ammatillinen%20koulutus%20-%20opiskelijapalaute%20-%20analyysi.xlsb
- Vipunen 2022c. Opetushallinnon tilastopalvelu. Näytön toteutus yhteistyössä oppilaitoksen kanssa onnistui hyvin. Työelämäpalaute. Opetushallitus. https://vipunen.fi/fi-fi/_layouts/15/xlviewer.aspx?id=/fi-fi/Raportit/Ammatillinen%20koulutus%20-%20ty%C3%B6el%C3%A4m%C3%A4palaute%20-%20ty%C3%B6paikkaohjaajan%20kysely%20-%20kysymys.xlsb
- Vipunen 2022d. Opetushallinnon tilastopalvelu. Arvioijani olivat ammattitaitoisia ja asiantuntevia. Amispalaute. Opetushallitus. https://vipunen.fi/fi-fi/_layouts/15/xlviewer.aspx?id=/fi-fi/Raportit/Ammatillinen%20koulutus%20-%20opiskelijapalaute%20-%20analyysi.xlsb
- Vipunen 2022e. Opetushallinnon tilastopalvelu. Osaamiseni arvioitiin arviointikriteerien mukaisesti. Amispalaute. Opetushallitus. https://vipunen.fi/fi-fi/_layouts/15/xlviewer.aspx?id=/fi-fi/Raportit/Ammatillinen%20koulutus%20-%20opiskelijapalaute%20-%20analyysi.xlsb
- Vipunen 2022f. Opetushallinnon tilastopalvelu. Oppilaitos tarjosi riittävästi perehdytystä näytön arviointiin. Työelämäpalaute. Opetushallitus. https://vipunen.fi/fi-fi/_layouts/15/xlviewer.aspx?id=/fi-fi/Raportit/Ammatillinen%20koulutus%20-%20ty%C3%B6el%C3%A4m%C3%A4palaute%20-%20ty%C3%B6paikkaohjaajan%20kysely%20-%20kysymys.xlsb



Tähän väliraporttiin on koottu tietoa ammatillisen koulutuksen näyttötoiminnasta aiemmin tuotetun arviointi- ja selvitystiedon pohjalta. Väliraportti sisältää tietoa näyttöjen suunnittelusta ja toteuttamisesta näyttöjen arviointiin sekä koostaa näyttötoiminnan vahvuuksia ja kehittämiskohteita väliraportissa käytetyn aineiston perusteella. Raportin tietoja täydennetään syksyllä 2022 Koski- ja eHOKS-rekisterien näyttötoimintaa koskevilla tiedoilla sekä työelämätoimikuntien vuoden 2021 tilannekuvilla.

Kansallinen koulutuksen arviointikeskus (Karvi) on itsenäinen koulutuksen arviointiviranomainen. Se toteuttaa **koulutukseen** sekä opetuksen ja koulutuksen järjestäjien toimintaan liittyviä arviointeja varhaiskasvatuksesta korkeakoulutukseen. Lisäksi arviointikeskus toteuttaa perusopetuksen ja toisen asteen koulutuksen ja oppimistulosten arviointeja. Keskuksen tehtävänä on myös tukea opetuksen ja koulutuksen järjestäjiä ja korkeakouluja arviointia ja laadunhallintaa koskevissa asioissa sekä kehittää koulutuksen arviointia.

Kansallinen
koulutuksen arviointikeskus
PL 380 (Hakaniemenranta 6)
00531 HELSINKI
Puhelinvaihte: 029 533 5500

karvi.fi